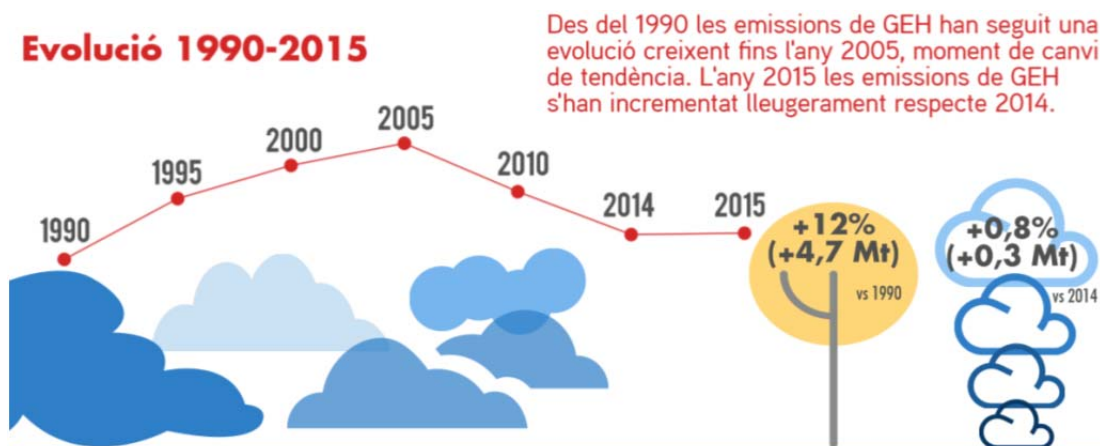
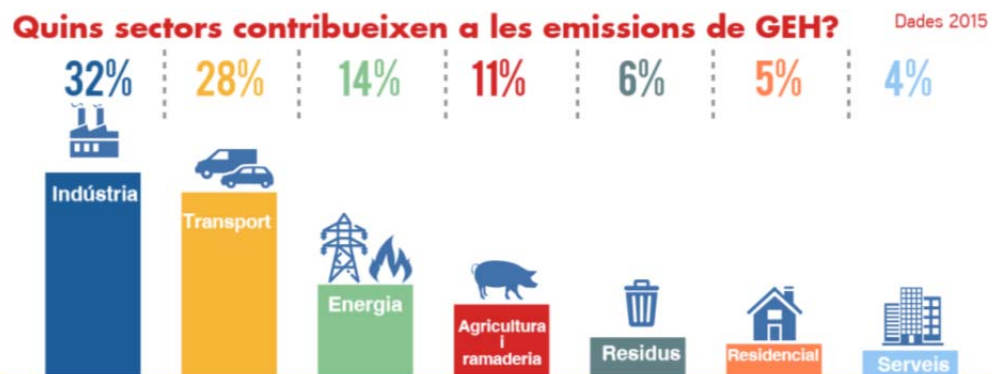


## S'estabilitzen les emissions de CO<sub>2</sub> a Catalunya després d'un període de descens

- L'any 2015 confirma la tendència de l'any anterior a l'estabilització, després de la caiguda de l'última dècada
- L'increment interanual de les emissions a Catalunya és del 0,8%, significativament menor que en el conjunt de l'Estat espanyol, que ha estat del 3,5%
- Les emissions difuses, corresponents a les activitats no incloses en el règim del comerç de drets d'emissió, han descendit gairebé un 2% l'últim any avaluat, situant Catalunya dins els objectius de reducció marcats de cara a l'any 2020

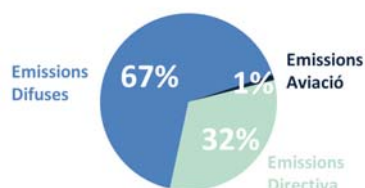
L'últim informe de progrés dels objectius de reducció d'emissions de gasos amb efecte d'hivernacle (GEH) de l'Oficina Catalana del Canvi Climàtic (OCCC), corresponent a les dades de l'any 2015, assenyala que les emissions s'han estabilitzat. Concretament han sofert un lleuger augment del 0,8%, amb un increment de 0,3 milions de tones en relació al 2014. Des del 1990, les emissions totals de GEH han seguit una evolució creixent fins al 2005, any que va marcar un pic històric d'emissions i a partir del qual es va iniciar un canvi de tendència a la baixa que es va mantenir fins el 2013. Els anys 2014 i 2015 es va produir un molt lleuger ascens de les emissions, provocat principalment per l'increment en dos sectors, el processament de l'energia i l'agricultura. Les emissions de GEH durant el 2015 són un 12% superiors a les de 1990.





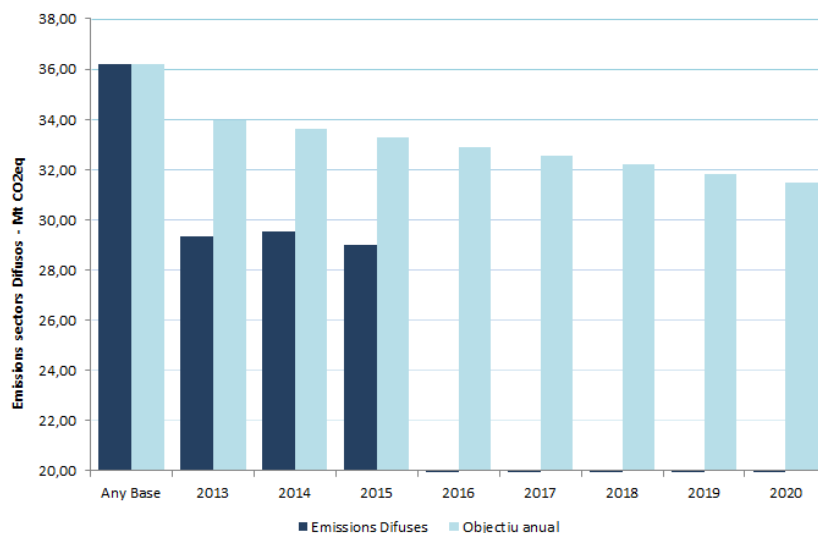
Les emissions de Catalunya van representar un 13% de les de l'Estat espanyol –que les ha augmentat un 3,5% respecte l'any anterior– i l'1% de les de la UE-28.

### Baixen les emissions dels sectors no regulats



Les emissions difuses, corresponents a les activitats no incloses en el règim del comerç de drets d'emissió –com el transport, els residus, l'agricultura, els serveis, l'energia o la indústria no regulada–, que representen un 67% del total –29 milions de tones de CO<sub>2</sub>–, han descendit gairebé un 2% l'últim any avaluat, amb 547 milers de tones

menys que l'any precedent. Aquesta dada situa Catalunya dins els objectius de reducció marcats de cara a l'any 2020.



El motiu de la baixada de les emissions difuses es basa, en bona part, en la caiguda d'un 18% –equivalent a 1 milió de tones de CO<sub>2</sub>– en l'àmbit industrial no regulat, degut a la reducció dels gasos fluorats. Aquest ha estat un efecte directe de l'aplicació de l'impost sobre aquests gasos que ha provocat que el

sector de la refrigeració i de l'aire condicionat hagi dut a terme inversions en altres alternatives.

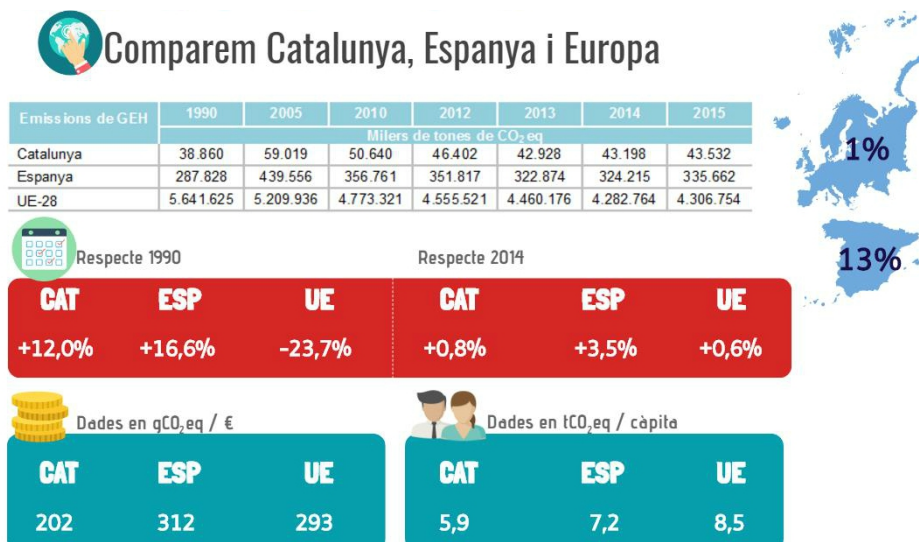
Tot i aquesta reducció global en els sectors no regulats, les emissions en l'àmbit de transport han sofert un increment del 4%, que caldrà veure si es manté en els propers anys.

Les emissions provinents de les instal·lacions sotmeses a la Directiva de comerç de drets d'emissió van suposar el 2015 el 32% del total, amb 14,1 milions de tones de CO<sub>2</sub>. Cal tenir en compte, però, que ja es disposa de les dades de les emissions de la Directiva de l'any 2016, que decreixen un lleuger 0,2% respecte l'any anterior, manifestant una certa estabilitat de les instal·lacions regulades.

La resta d'emissions, l'1% (0,4 milions de tones de CO<sub>2</sub>) correspon a l'aviació.

### Indicadors socioeconòmics

Les emissions de GEH per habitant han anat disminuint des de 1990 tant a Catalunya com a Espanya i al conjunt d'Europa. L'any 2015 les emissions per PIB a Catalunya van ser de 202 grams de CO<sub>2</sub>, per sota dels 312 de l'Estat espanyol i dels 293 d'Europa. Les emissions per càpita van ser de 5,9 tones de CO<sub>2</sub> a Catalunya, molt inferiors als valors del conjunt de l'Estat, que eren de 7,2 i als d'Europa, que van arribar al 8,5. Les emissions per càpita a Catalunya són un 9% inferiors a les que hi havia el 1990.



Podeu ampliar la informació consultant l'[Informe de progrés dels objectius de reducció d'emissions de gasos amb efecte d'hivernacle](#).

**27 de desembre de 2017**