

13 de desembre de 2017

### Estadística de pensions. 2016

## El nombre de pensions contributives de la Seguretat Social dels residents a Catalunya augmenta un 6,6% en el període 2011-2016

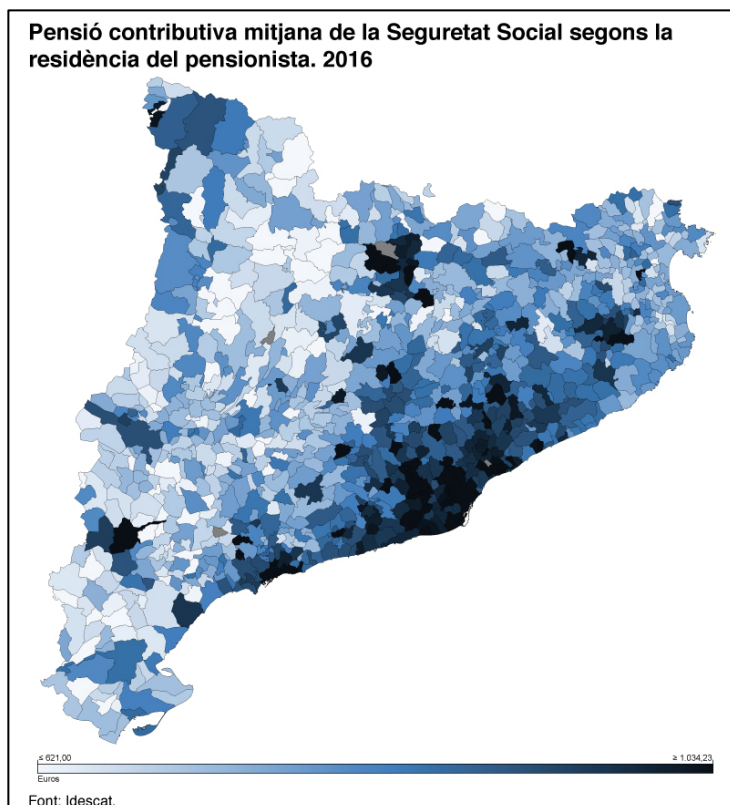
### La pensió contributiva mitjana supera els 1.000 euros a 80 municipis

El nombre de pensions contributives de la Seguretat Social percebudes pels residents a Catalunya ha augmentat un 6,6% en el període 2011-2016 i arriba a 1.668.195 pensions a 31 de desembre de 2016, segons l'Institut d'Estadística de Catalunya (Idescat). L'import brut mensual mitjà és de 954,0 euros, xifra que en el cas dels homes és d'1.232,0 euros i en el de les dones de 727,1 euros.

En l'àmbit municipal, hi ha un grup de 80 municipis on l'import mensual mitjà de les pensions contributives de la Seguretat Social supera els 1.000 euros. Entre aquests municipis, a més de Barcelona, Girona i Tarragona, també n'hi ha d'altres de grans (més de 50.000 hab.) com ara Sant Cugat del Vallès, Cerdanyola del Vallès, Castelldefels, el Prat de Llobregat i Viladecans. La majoria d'aquest grup de municipis són de la demarcació de Barcelona (64), però també n'hi ha 9 de Tarragona, 5 de Girona i 2 de Lleida.

Per contra, hi ha 220 municipis on la pensió mitjana és inferior als 700 euros mensuals. Aquest grup de municipis es caracteritza per tenir poca població (pràcticament tots tenen menys de 5.000 hab.) i perquè la majoria són de l'interior i el sud de Catalunya.

Un dels factors que expliquen les diferències en l'import mitjà de les pensions contributives entre territoris de Catalunya és el pes que hi tenen els diferents règims de cotització. La pensió mitjana provinent del Règim general per a Catalunya és de 1.021,6 euros, mentre que la pensió mitjana del Règim especial de treballadors autònoms se situa en 655,0 euros.



Pel que fa al tipus de pensió, la més alta és la de jubilació, que se situa en 1.079,3 euros, lleugerament per sobre de les d'incapacitat permanent (1.017,8 euros). Les segueixen les pensions de viduïtat (653,2 euros) i d'orfenesa (379,0 euros).

### **A 33 comarques i Aran ha augmentat el nombre de pensions contributives de la Seguretat Social entre el 2011 i el 2016**

Les comarques on l'augment del nombre de pensions contributives de la Seguretat Social ha estat més elevat són el Baix Penedès (15,0%), el Garraf (12,8%) i el Tarragonès (12,2%). També hi ha 8 comarques on el nombre de pensions ha disminuït, encapçalades pel Bages, el Priorat i el Pallars Jussà, amb una reducció del 2,4%. Cal tenir en compte que les dades de l'any 2016 del Bages, Osona i el Vallès Oriental no són directament comparables amb les del 2011, a causa de la creació del Moianès l'abril del 2015.

El Barcelonès, amb 1.034,3 euros mensuals, és la comarca on es registra la pensió mitjana més elevada. Juntament amb el Baix Llobregat, el Tarragonès, el Garraf i el Vallès Oriental, se situa per sobre de la mitjana catalana, que és de 954,0 euros. D'altra banda, les comarques amb la pensió mensual mitjana més baixa són la Terra Alta (673,8 euros), el Priorat (702,2 euros), les Garrigues (702,5 euros) i el Pallars Sobirà (704,7 euros).

El règim de cotització majoritari a Catalunya és el Règim general, al qual pertanyen el 78,8% de les pensions. Al Règim especial de treballadors autònoms hi pertanyen el 18,6% i a altres règims, el 2,6%. El Règim general també és majoritari a totes les comarques excepte a la Terra Alta, el Pallars Sobirà, les Garrigues i el Priorat, on la proporció de les pensions del Règim especial de treballadors autònoms predomina per sobre de la de pensions del Règim general.

**Taula 1. Pensions contributives de la Seguretat Social segons la residència del pensionista. 2016**

	Nombre	Variació 2016-2011 (%) (1)	Tipus (%)			Règims de cotització (%)		
			Jubilació	Viduïtat	Altres	General	RETA*	Altres
Alt Camp	10.407	4,1	63,1	23,6	13,4	70,4	27,1	2,6
Alt Empordà	24.687	6,5	64,7	24,8	10,5	61,8	33,4	4,8
Alt Penedès	23.276	8,3	62,9	23,2	13,9	75,1	22,6	2,3
Alt Urgell	4.908	3,7	61,1	26,4	12,4	57,9	40,5	1,6
Alta Ribagorça	840	3,8	56,2	28,8	15,0	57,9	37,9	4,3
Anoia	26.759	8,1	63,7	22,1	14,2	80,3	17,4	2,3
Aran	1.513	9,2	60,9	24,5	14,6	57,7	39,7	2,6
Bages	49.964	-2,4	62,5	22,0	15,5	82,1	15,2	2,7
Baix Camp	36.443	10,2	62,7	24,2	13,2	73,2	23,7	3,1
Baix Ebre	18.288	4,8	65,0	24,6	10,4	69,7	25,4	4,9
Baix Empordà	26.249	6,6	65,3	24,4	10,2	68,7	27,2	4,1
Baix Llobregat	164.205	11,5	62,2	22,7	15,1	83,5	13,8	2,7
Baix Penedès	20.496	15,0	62,1	22,0	15,9	77,1	19,5	3,4
Barcelonès	544.588	3,1	65,7	24,0	10,3	83,2	14,8	2,0
Berguedà	13.834	-0,4	61,7	22,4	15,9	68,3	20,1	11,7
Cerdanya	3.046	7,1	64,1	25,2	10,7	52,1	45,9	2,1
Conca de Barberà	5.377	1,8	64,9	25,0	10,1	64,0	34,5	1,5
Garraf	28.504	12,8	62,6	23,2	14,2	80,0	16,5	3,6
Garrigues	5.611	0,0	64,5	24,9	10,6	45,6	52,2	2,2
Garrotxa	15.632	1,8	68,1	23,0	8,8	75,8	22,6	1,6
Gironès	34.910	8,9	64,7	23,3	12,0	77,0	20,2	2,8
Maresme	92.928	10,3	65,2	22,4	12,4	77,7	19,9	2,5
Moianès	3.097	..	67,0	20,8	12,3	71,1	27,3	1,6
Montsià	14.874	4,5	64,2	25,0	10,8	63,0	30,5	6,4
Noguera	9.516	2,2	61,7	26,7	11,6	51,1	46,8	2,1
Osona	37.866	5,5	64,6	22,0	13,4	76,7	21,3	2,0
Pallars Jussà	3.868	-2,4	64,1	25,8	10,1	52,4	45,5	2,1
Pallars Sobirà	1.562	0,6	60,2	27,5	12,3	43,9	54,4	1,7
Pla de l'Estany	6.595	3,8	66,4	23,2	10,4	70,6	27,3	2,2
Pla d'Urgell	7.803	4,8	60,4	25,9	13,7	53,2	44,8	2,1
Priorat	2.687	-2,4	68,4	23,8	7,9	48,2	50,2	1,6
Ribera d'Ebre	5.965	-0,2	64,4	26,1	9,5	60,9	37,4	1,7
Ripollès	8.753	-1,3	66,7	23,1	10,1	77,3	21,1	1,7
Segarra	4.836	3,2	61,0	24,7	14,3	56,8	40,7	2,5
Segrià	43.565	6,4	59,5	25,4	15,1	64,7	32,2	3,2
Selva	33.015	10,2	64,1	22,8	13,0	75,7	21,3	3,0
Solsonès	3.240	5,4	59,4	24,3	16,3	58,9	38,6	2,5
Tarragonès	45.040	12,2	62,1	23,8	14,1	78,1	16,9	4,9
Terra Alta	3.826	-1,7	68,8	25,3	6,0	36,1	62,4	1,5
Urgell	8.651	2,6	62,3	25,5	12,2	58,1	39,8	2,1
Vallès Occidental	191.419	9,1	62,8	21,5	15,7	84,2	13,4	2,4
Vallès Oriental	79.552	11,2	62,8	21,9	15,3	79,9	17,6	2,6
<b>Catalunya</b>	<b>1.668.195</b>	<b>6,6</b>	<b>64,0</b>	<b>23,3</b>	<b>12,7</b>	<b>78,8</b>	<b>18,6</b>	<b>2,6</b>

Font: Idescat.

\* Règim especial de treballadors autònoms

.. Informació no disponible

(1) La variació del 2016 del Bages, Osona i el Vallès Oriental poden estar afectades per la creació del Moianès

**Taula 2. Pensió contributiva mitjana de la Seguretat Social segons la residència del pensionista  
 Principals tipus i règims de cotització. 2016**

	Tots els		Tipus (€)		Règims de cotització (€)	
	règims (€)	Cat=100	Jubilació	Viduïtat	General	RETA*
Alt Camp	844,0	88,5	939,2	588,7	929,7	607,9
Alt Empordà	790,3	82,8	894,2	548,8	890,1	600,3
Alt Penedès	934,2	97,9	1.057,5	637,1	1.024,7	624,6
Alt Urgell	754,6	79,1	854,9	524,5	874,4	580,4
Alta Ribagorça	856,2	89,7	995,6	639,2	1.025,9	596,6
Anoia	889,3	93,2	989,5	615,1	937,7	640,9
Aran	859,5	90,1	979,9	592,6	1.026,7	615,1
Bages	893,6	93,7	1.008,2	594,2	927,8	679,9
Baix Camp	897,9	94,1	1.030,6	612,0	985,1	616,9
Baix Ebre	789,9	82,8	887,4	559,0	847,5	614,1
Baix Empordà	787,2	82,5	885,7	558,1	854,9	608,1
Baix Llobregat	1.013,5	106,2	1.149,1	689,9	1.063,7	683,3
Baix Penedès	917,7	96,2	1.037,3	635,9	985,3	637,7
Barcelonès	1.034,3	108,4	1.172,1	709,6	1.094,2	690,2
Berguedà	873,4	91,6	972,3	593,0	867,6	654,5
Cerdanya	745,8	78,2	843,2	515,5	864,8	605,8
Conca de Barberà	784,6	82,2	876,8	535,7	894,2	578,5
Garraf	982,0	102,9	1.113,2	688,5	1.048,4	653,1
Garrigues	702,5	73,6	781,0	506,4	832,2	585,4
Garrotxa	812,1	85,1	909,0	547,3	868,2	622,9
Gironès	945,3	99,1	1.090,9	631,3	1.028,6	641,3
Maresme	913,8	95,8	1.028,0	628,0	971,4	674,5
Moianès	808,0	84,7	889,2	518,8	863,3	647,1
Montsià	769,8	80,7	864,1	548,3	833,9	597,6
Noguera	740,0	77,6	830,1	546,8	864,8	597,5
Osona	870,0	91,2	965,8	587,4	929,7	637,9
Pallars Jussà	790,9	82,9	897,5	523,9	965,1	583,6
Pallars Sobirà	704,7	73,9	790,4	487,1	905,1	539,1
Pla de l'Estany	832,0	87,2	948,4	566,0	911,3	624,8
Pla d'Urgell	774,8	81,2	872,3	570,8	911,3	607,5
Priorat	702,2	73,6	782,0	491,7	839,7	570,6
Ribera d'Ebre	866,8	90,9	984,4	604,5	1.052,2	558,8
Ripollès	837,4	87,8	936,9	567,2	894,8	622,7
Segarra	793,3	83,2	889,1	557,5	922,7	609,8
Segrià	856,5	89,8	985,5	589,4	976,7	612,1
Selva	849,7	89,1	957,2	593,8	910,4	623,5
Solsonès	782,5	82,0	884,1	549,0	891,6	612,1
Tarragonès	1.009,5	105,8	1.168,5	681,0	1.082,9	638,6
Terra Alta	673,8	70,6	739,8	488,3	840,5	573,5
Urgell	782,1	82,0	886,8	541,2	895,6	610,4
Vallès Occidental	949,2	99,5	1.064,7	644,6	985,0	702,6
Vallès Oriental	974,5	102,2	1.095,0	661,7	1.035,9	671,7
<b>Catalunya</b>	<b>954,0</b>	<b>100,0</b>	<b>1.079,3</b>	<b>653,2</b>	<b>1.021,6</b>	<b>655,0</b>

Font: Idescat.

\* Règim especial de treballadors autònoms

**Taula 3. Pensions contributives de la Seguretat Social i pensió contributiva mitjana segons la residència del pensionista  
Municipis de més de 5.000 habitants i capitals comarcals. 2016**

	Nombre de pensions				Pensió mitjana (€)		
	Jubilació	Viduitat	Altres	Total	Jubilació	Viduitat	Tots els tipus
	Abrera	1.352	421	434	2.207	1.201,3	732,0
Agramunt	800	336	158	1.294	912,9	565,2	798,8
Alcanar	1.263	497	208	1.968	794,6	538,1	718,7
Alcarràs	875	369	214	1.458	760,6	490,4	686,5
Alcover	696	235	160	1.091	912,6	549,0	825,4
Alella	1.392	378	201	1.971	1.244,0	706,7	1.113,7
Almacelles	795	386	258	1.439	858,5	550,7	755,3
Alpicat	570	236	159	965	1.081,1	594,2	945,2
Altafulla	568	172	118	858	1.151,8	676,8	1.024,3
Ametlla de Mar, l'	817	341	158	1.316	948,9	596,8	835,5
Ametlla del Vallès, l'	815	258	194	1.267	1.215,9	679,6	1.070,9
Amposta	2.480	1.036	508	4.024	949,6	586,5	828,4
Anglès	946	347	169	1.462	915,9	560,0	799,5
Arboç, l'	617	266	150	1.033	1.181,1	657,3	987,3
Arbúcies	926	304	155	1.385	978,7	566,3	870,7
Arenys de Mar	2.278	840	350	3.468	1.009,6	647,8	899,9
Arenys de Munt	1.175	379	246	1.800	952,8	569,3	847,9
Argentona	1.671	530	298	2.499	1.010,7	618,6	903,2
Artés	944	317	241	1.502	955,9	512,8	856,6
Badalona	30.540	11.829	7.080	49.449	1.092,3	670,9	958,7
Badia del Vallès	1.890	866	680	3.436	1.045,1	638,0	904,5
Balaguer	2.059	994	513	3.566	941,5	591,2	813,5
Banyoles	2.622	992	431	4.045	970,7	585,7	844,3
Barberà del Vallès	4.035	1.364	1.231	6.630	1.086,0	646,1	967,1
Barcelona	266.630	95.716	37.112	399.458	1.198,6	723,3	1.060,2
Begues	618	170	142	930	1.246,9	697,3	1.120,0
Bellpuig	649	291	145	1.085	889,2	541,5	772,4
Berga	3.259	1.231	940	5.430	1.055,3	641,9	934,3
Bigues i Riells	952	304	279	1.535	1.055,4	662,7	960,7
Bisbal d'Empordà, la	1.391	542	245	2.178	855,7	569,1	760,1
Blanes	5.040	1.948	1.096	8.084	981,2	633,0	865,6
Borges Blanques, les	975	395	220	1.590	896,2	549,3	782,3
Cabrils	731	219	132	1.082	1.308,7	727,2	1.132,0
Calafell	2.991	1.026	676	4.693	1.037,7	634,4	924,9
Caldes de Malavella	901	284	208	1.393	1.079,0	669,8	967,7
Caldes de Montbui	2.414	876	510	3.800	996,9	651,8	900,6
Calella	2.680	977	468	4.125	891,2	561,0	800,6
Calonge	1.197	425	220	1.842	896,7	588,2	806,5
Cambrils	3.271	1.162	736	5.169	1.050,6	620,0	911,5
Canet de Mar	2.221	725	358	3.304	947,3	596,6	856,0
Canonja, la	614	263	137	1.014	1.071,2	635,2	923,8
Canovelles	1.847	662	567	3.076	1.091,3	647,0	959,7
Capellades	1.007	347	222	1.576	1.028,7	644,1	922,8
Cardedeu	2.140	688	378	3.206	1.125,2	670,3	1.008,0
Cassà de la Selva	1.385	537	238	2.160	949,6	591,5	843,5
Castellar del Vallès	3.182	1.000	793	4.975	1.035,2	635,4	936,2
Castellbisbal	1.141	450	377	1.968	1.101,8	663,4	969,6
Castelldefels	5.892	2.161	1.355	9.408	1.193,0	715,4	1.046,1
Castelló d'Empúries	839	299	158	1.296	805,8	526,7	729,8
Castell-Platja d'Aro	1.090	397	183	1.670	925,0	551,4	808,8
Celrà	410	150	94	654	1.101,7	657,3	967,8
Centelles	1.241	421	258	1.920	917,7	586,8	834,9
Cerdanyola del Vallès	7.792	2.593	1.647	12.032	1.186,3	707,0	1.049,2
Cervelló	1.035	316	255	1.606	1.171,9	698,6	1.047,8
Cervera	1.208	485	308	2.001	900,0	566,6	801,5

1/4

	Nombre de pensions				Pensió mitjana (€)		Tots els tipus
	Jubilació	Viduïtat	Altres	Total	Jubilació	Viduïtat	
Constantí	647	280	196	1.123	1.085,5	645,4	928,5
Corbera de Llobregat	1.353	389	358	2.100	1.151,4	682,2	1.040,9
Cornellà de Llobregat	12.644	4.920	2.665	20.229	1.105,5	676,2	973,8
Cubelles	1.650	556	473	2.679	1.141,7	679,1	1.011,8
Cunit	1.620	501	370	2.491	1.025,0	634,0	930,8
Deltebre	1.757	704	354	2.815	793,9	537,8	719,0
Dosrius	503	164	156	823	994,2	631,9	910,6
Escala, l'	1.099	372	161	1.632	886,9	526,0	782,9
Espareguera	2.814	985	797	4.596	1.076,5	625,0	961,8
Esplugues de Llobregat	7.814	2.620	1.273	11.707	1.178,5	684,3	1.043,5
Falset	481	164	55	700	871,6	557,6	791,0
Figueres	4.876	2.126	896	7.898	956,0	593,0	834,5
Franqueses del Vallès, les	1.953	681	527	3.161	1.062,4	617,2	936,7
Gandesa	506	190	64	760	829,4	520,6	746,5
Garriga, la	1.936	707	364	3.007	1.072,8	636,8	944,3
Gavà	5.643	2.185	1.378	9.206	1.163,2	700,0	1.025,6
Gelida	785	300	195	1.280	1.131,0	678,2	998,2
Girona	11.941	4.278	2.171	18.390	1.160,0	662,7	1.000,1
Granollers	8.393	3.047	1.761	13.201	1.115,5	666,4	982,7
Guissona	475	204	203	882	1.132,6	651,5	951,8
Hospitalet de Llobregat, l'	39.183	14.795	7.236	61.214	1.110,7	675,2	979,0
Igualada	6.795	2.301	1.189	10.285	988,5	617,5	888,0
Llagosta, la	1.789	705	475	2.969	1.100,8	663,8	965,5
Llagostera	1.204	465	213	1.882	849,8	526,5	753,4
Lleida	16.870	7.354	4.502	28.726	1.076,9	622,1	919,7
Lliçà d'Amunt	1.844	511	485	2.840	1.087,0	653,2	994,2
Lliçà de Vall	975	247	249	1.471	1.110,3	664,4	1.012,9
Llinars del Vallès	1.214	435	300	1.949	1.052,5	631,5	927,6
Lloret de Mar	3.152	1.067	766	4.985	886,9	552,4	789,6
Maçanet de la Selva	864	304	224	1.392	961,2	612,8	856,8
Malgrat de Mar	2.696	997	600	4.293	945,2	595,3	844,2
Manlleu	3.249	1.084	773	5.106	963,2	593,1	870,8
Manresa	13.155	4.828	3.018	21.001	1.045,0	630,7	923,2
Martorell	3.475	1.226	871	5.572	1.172,7	702,9	1.034,5
Masnou, el	3.132	1.149	522	4.803	1.174,2	720,6	1.032,4
Masquefa	863	330	297	1.490	1.076,9	684,1	970,4
Matadepera	1.045	235	153	1.433	1.347,4	814,2	1.215,5
Mataró	18.068	6.419	3.583	28.070	953,4	593,4	851,7
Moià	868	290	159	1.317	887,9	522,5	802,4
Molins de Rei	3.530	1.220	716	5.466	1.113,9	677,7	996,7
Mollerussa	1.448	632	477	2.557	1.005,6	634,8	864,4
Mollet del Vallès	6.364	2.311	1.768	10.443	1.118,5	687,7	994,9
Montblanc	1.133	449	219	1.801	967,7	581,3	850,1
Montcada i Reixac	3.945	1.698	1.172	6.815	1.119,4	693,3	977,5
Montgat	1.377	438	319	2.134	1.109,9	669,2	992,4
Montmeló	1.150	441	342	1.933	1.196,1	740,1	1.060,5
Montornès del Vallès	1.807	678	566	3.051	1.131,3	680,3	998,0
Mont-roig del Camp	1.157	387	237	1.781	931,9	565,7	829,4
Móra d'Ebre	748	323	137	1.208	987,0	600,3	855,6
Navarres	1.162	407	318	1.887	919,4	542,3	822,5
Navàs	1.396	470	320	2.186	880,5	500,5	786,8
Olesa de Montserrat	3.095	1.126	860	5.081	1.012,1	628,8	911,3
Olot	6.181	2.162	833	9.176	926,7	567,9	826,3
Palafolls	886	325	259	1.470	963,6	608,2	849,2
Palafrugell	2.766	1.115	413	4.294	890,2	564,3	788,4
Palamós	2.560	983	380	3.923	909,3	575,5	807,4
Palau-solità i Plegamans	1.794	574	422	2.790	1.110,7	676,8	989,2
Pallejà	1.199	457	328	1.984	1.202,6	731,2	1.056,5
Parets del Vallès	2.210	776	638	3.624	1.127,1	686,8	1.006,2

	Nombre de pensions				Pensió mitjana (€)		Tots els tipus
	Jubilació	Viduïtat	Altres	Total	Jubilació	Viduïtat	
Piera	1.878	690	560	3.128	991,1	629,6	896,5
Pineda de Mar	3.959	1.329	863	6.151	941,6	601,0	848,3
Polinyà	669	229	289	1.187	1.116,6	669,9	973,1
Pont de Suert, el	292	151	75	518	1.034,8	629,4	879,5
Prat de Llobregat, el	8.544	3.453	2.134	14.131	1.199,5	722,6	1.042,9
Premià de Dalt	1.318	412	214	1.944	1.161,2	686,8	1.033,2
Premià de Mar	3.865	1.487	734	6.086	1.099,0	678,5	970,3
Puigcerdà	914	393	161	1.468	844,6	516,1	745,2
Reus	13.411	5.417	2.963	21.791	1.071,2	628,3	923,5
Ripoll	2.367	859	445	3.671	967,8	591,0	856,6
Ripollet	4.082	1.643	1.196	6.921	1.073,0	683,4	958,7
Riudoms	757	308	131	1.196	880,1	572,5	786,3
Roca del Vallès, la	1.294	412	248	1.954	1.090,6	637,1	966,7
Roda de Berà	804	269	191	1.264	973,8	626,1	881,8
Roda de Ter	1.080	372	213	1.665	891,8	549,3	816,9
Roquetes	1.063	394	200	1.657	927,7	591,2	816,3
Roses	1.770	689	345	2.804	855,8	553,8	755,3
Rubí	9.177	3.152	2.489	14.818	1.073,3	653,8	962,1
Sabadell	33.319	11.693	7.963	52.975	1.002,3	615,7	898,8
Sallent	1.634	553	377	2.564	981,2	569,6	882,5
Salou	2.008	747	521	3.276	1.063,5	637,0	925,5
Salt	3.026	1.150	734	4.910	1.032,7	607,7	882,5
Sant Adrià de Besòs	4.532	1.952	1.299	7.783	1.023,9	660,7	906,5
Sant Andreu de la Barca	2.679	1.045	873	4.597	1.186,6	735,2	1.041,0
Sant Andreu de Llavaneres	1.184	368	222	1.774	1.170,6	650,9	1.024,4
Sant Antoni de Vilamajor	655	230	164	1.049	1.041,9	656,8	943,3
Sant Boi de Llobregat	11.173	4.427	3.121	18.721	1.128,0	691,3	989,4
Sant Carles de la Ràpita	1.901	768	339	3.008	991,4	607,5	870,2
Sant Celoni	2.365	877	579	3.821	1.082,1	665,2	956,6
Sant Cugat del Vallès	8.397	2.510	1.341	12.248	1.338,5	760,9	1.184,5
Sant Esteve Sesrovires	795	255	210	1.260	1.252,3	683,8	1.094,0
Sant Feliu de Codines	834	302	167	1.303	932,8	538,7	829,9
Sant Feliu de Guíxols	3.231	1.229	500	4.960	882,0	565,6	786,3
Sant Feliu de Llobregat	6.286	2.113	1.279	9.678	1.154,3	681,4	1.022,4
Sant Fost de Campsnetelles	1.163	311	283	1.757	1.195,7	708,6	1.072,5
Sant Fruitós de Bages	1.123	372	337	1.832	1.050,8	591,8	919,6
Sant Hilari Sacalm	875	341	141	1.357	1.022,4	581,8	898,9
Sant Joan de Vilatorrada	1.805	562	530	2.897	1.044,0	624,7	928,7
Sant Joan Despí	4.293	1.481	934	6.708	1.166,3	692,3	1.034,4
Sant Just Desvern	2.338	717	329	3.384	1.271,1	716,5	1.122,8
Sant Pere de Ribes	3.066	1.173	823	5.062	1.096,2	669,9	959,2
Sant Quirze del Vallès	2.202	646	464	3.312	1.255,8	706,6	1.119,4
Sant Sadurní d'Anoia	1.651	649	324	2.624	1.194,6	669,4	1.041,1
Sant Vicenç de Castellet	1.560	630	478	2.668	877,8	531,7	781,4
Sant Vicenç de Montalt	623	159	87	869	1.230,5	632,0	1.081,0
Sant Vicenç dels Horts	3.234	1.297	1.175	5.706	1.088,1	660,8	955,2
Santa Coloma de Cervelló	749	277	183	1.209	1.139,4	690,6	992,7
Santa Coloma de Farners	1.775	606	322	2.703	922,9	561,7	820,6
Santa Coloma de Gramenet	16.658	6.483	3.543	26.684	1.079,3	670,4	951,2
Santa Cristina d'Aro	487	161	114	762	880,3	628,8	811,4
Santa Eulàlia de Ronçana	916	295	195	1.406	1.048,8	643,3	945,2
Santa Margarida de Montbui	630	245	190	1.065	1.238,5	705,5	1.042,2
Santa Margarida i els Monjos	1.672	612	490	2.774	919,8	569,5	820,7
Santa Maria de Palautordera	1.176	405	289	1.870	1.036,1	634,2	921,8
Santa Perpètua de Mogoda	2.830	999	886	4.715	1.099,9	666,1	975,0
Santpedor	1.169	350	279	1.798	1.006,3	552,3	902,0
Sarrià de Ter	649	258	136	1.043	1.103,3	639,0	949,7
Selva del Camp, la	696	258	124	1.078	888,5	514,6	787,3

	Nombre de pensions				Pensió mitjana (€)		Tots els tipus
	Jubilació	Viduitat	Altres	Total	Jubilació	Viduitat	
	Sénia, la	929	336	134	1.399	784,6	
Sentmenat	1.098	340	329	1.767	1.003,0	576,5	909,8
Seu d'Urgell, la	1.657	755	388	2.800	887,9	538,3	777,1
Sils	748	226	159	1.133	992,5	593,4	883,0
Sitges	3.114	1.158	531	4.803	1.118,8	702,9	992,2
Solsona	1.204	537	383	2.124	921,5	574,3	802,8
Sort	308	149	77	534	797,1	450,1	672,3
Súria	1.329	498	311	2.138	1.192,1	649,7	1.015,0
Taradell	1.051	307	211	1.569	971,2	581,3	881,0
Tarragona	16.482	6.422	3.366	26.270	1.249,3	714,9	1.072,3
Tàrrrega	2.031	868	493	3.392	982,3	575,1	847,8
Teià	932	283	129	1.344	1.228,2	736,6	1.093,5
Terrassa	31.226	10.574	7.937	49.737	991,6	609,9	891,3
Tiana	1.051	288	185	1.524	1.265,7	751,8	1.126,5
Tona	1.184	395	235	1.814	997,7	589,3	889,7
Tordera	1.931	724	519	3.174	998,8	643,9	888,7
Torelló	2.529	853	531	3.913	994,9	581,1	891,8
Torredembarra	1.888	758	424	3.070	987,8	642,3	879,0
Torrelles de Llobregat	545	174	150	869	1.136,5	682,3	1.032,6
Torroella de Montgrí	1.318	440	209	1.967	881,3	535,8	782,4
Tortosa	4.969	1.882	799	7.650	982,9	593,8	863,3
Tossa de Mar	696	243	95	1.034	824,7	522,2	731,6
Tremp	1.101	460	193	1.754	914,6	549,7	810,3
Ulldecona	935	345	149	1.429	807,3	500,2	722,4
Vacarisses	601	174	228	1.003	1.033,9	642,5	928,4
Vallirana	1.725	520	417	2.662	1.117,8	675,9	1.010,8
Valls	3.608	1.408	794	5.810	986,1	621,5	879,6
Vandellòs i l'Hospitalet de l'Infant	717	300	113	1.130	1.109,9	667,9	965,0
Vendrell, el	4.762	1.739	1.310	7.811	1.041,8	644,0	915,4
Vic	5.610	2.039	1.252	8.901	1.066,7	649,4	944,9
Vidreres	980	366	195	1.541	954,2	614,4	858,7
Vielha e Mijaran	450	184	110	744	1.024,4	635,1	893,4
Viladecans	7.477	2.697	2.076	12.250	1.142,3	687,9	1.005,1
Viladecavalls	885	248	299	1.432	1.110,4	643,4	997,4
Vilafant	653	234	116	1.003	1.004,4	570,0	885,5
Vilafranca del Penedès	5.006	1.911	1.081	7.998	1.128,1	679,1	984,4
Vilanova del Camí	1.704	585	510	2.799	919,4	599,6	841,5
Vilanova del Vallès	430	144	117	691	1.118,5	703,8	1.008,4
Vilanova i la Geltrú	9.271	3.531	1.979	14.781	1.112,7	692,2	979,8
Vila-seca	1.728	726	569	3.023	1.132,6	632,4	954,3
Vilassar de Dalt	1.363	422	245	2.030	1.053,6	632,6	942,5
Vilassar de Mar	2.818	944	413	4.175	1.166,3	674,4	1.021,5

Font: Idescat.

### Nota metodològica:

L'Estadística de pensions segons la residència del pensionista és el resultat d'una explotació estadística per part de l'Idescat del fitxer administratiu de pensions de l'Institut Nacional de la Seguretat Social (INSS) i de l'Institut Social de la Marina (ISM), amb els quals l'Idescat va signar un conveni de col·laboració l'any 2011.

El fitxer es tracta estadísticament, encarant-lo amb el Registre de població per tal d'obtenir informació sobre les pensions de la població que resideix en municipis de Catalunya en situació d'alta, gestionades per les direccions provincials de dins i fora de Catalunya.

L'Estadística de pensions es porta a terme des de l'any 2011 i dona dades sobre el nombre de pensions i l'import brut mitjà de les pensions al mes de desembre de l'any de referència.

Més informació sobre aquesta actuació a [www.idescat.cat/n2821](http://www.idescat.cat/n2821)  
 Servei de premsa. Telèfon +34-93.557.30.50 [premsa@idescat.cat](mailto:premsa@idescat.cat)  
 Totes les notes de premsa a [www.idescat.cat/premsa](http://www.idescat.cat/premsa)