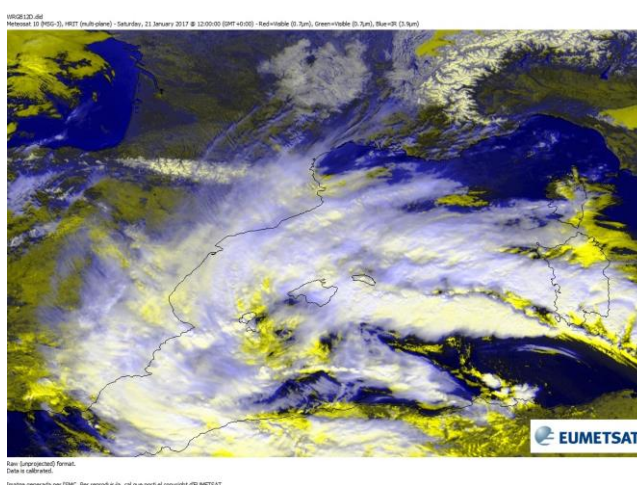
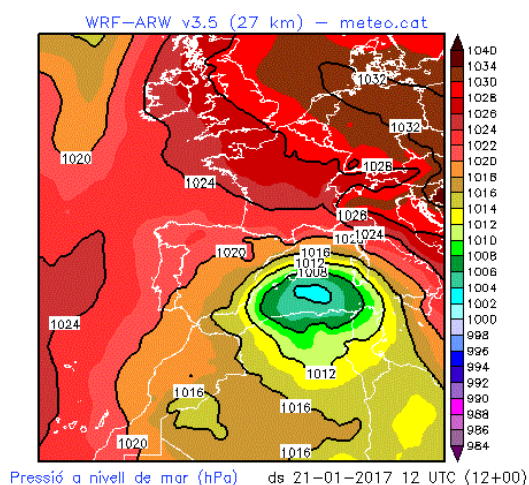


Balanç del temporal de pluja, neu, vent i onatge

- Entre dijous i dilluns s'han acumulat més de 100 mm de pluja als dos extrems del país i més de 20 cm de neu a parts altes de la serralada prelitoral
- El litoral català s'ha vist afectat per un dels pitjors temporals marítics de les últimes dècades, amb onades de 4 a 6 metres d'altura arran de costa
- Dimecres es preveu l'arribada d'un embossament d'aire fred i es pot veure a nevar a cotes baixes

El gener del 2017 s'està mostrant meteorològicament molt mogut a Catalunya. Després de l'abundant nevada que va caure al Pirineu del 13 al 16 de gener i la posterior onada de fred que va afectar tot Catalunya entre els dies 17 i 19, un important temporal de llevant i gregal ha provocat pluja abundant als dos extrems del país, neu a la serralada prelitoral, una ventada important prop de la costa i alteració marítima excepcional a tot el litoral català entre el dijous 19 i el dilluns 23 de gener.

En el context d'una gran baixa freda a les capes mitjanes i altes de la troposfera, el causant de l'episodi ha estat la depressió en superfície que va emergir del nord d'Àfrica i es va reforçar fins a situar-se al sud de les Balears. Amb altes pressions a Centreeuropa, provocava un marcat flux de vent marítim (primer de llevant i posteriorment de gregal) sobre el litoral català. El mapa de l'esquerra, corresponent a la pressió en superfície del dissabte 21 de gener al migdia, mostra la baixa mediterrània assolint el seu mínim de pressió.



■ **Comunicat de premsa** ■

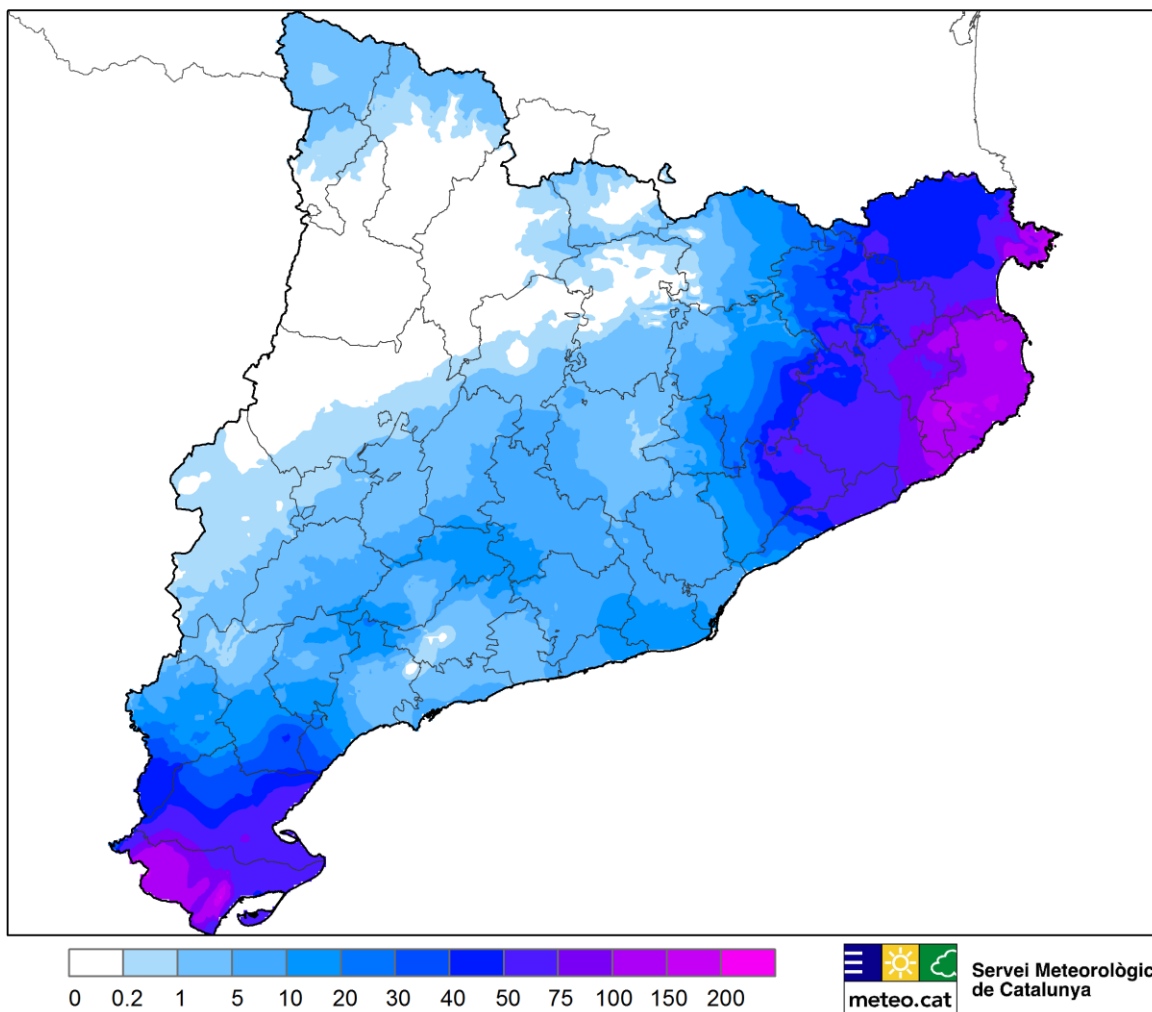
A la dreta, una combinació de canals del satèl·lit METEOSAT del mateix dissabte permet distingir la nuvolositat abundant associada a la borrasca afectant de ple el litoral i prelitoral català, amb àmplies clarianes a Ponent. La imatge també permet identificar la neu que cobreix el Pirineu.

Més de 100 mm de precipitació acumulada als dos extrems del país

El mapa següent mostra la precipitació acumulada a Catalunya al llarg de tot l'episodi, entre el dijous 19 i el dilluns 23 de gener de 2017. S'ha obtingut a partir de les dades de 278 pluviòmetres, 181 pluviòmetres de la Xarxa d'Estacions Meteorològiques Automàtiques (XEMA) i 97 de la Xarxa d'Observadors Meteorològics (XOM):

**Precipitació acumulada (mm)
del 19 al 23 de gener de 2017 (fins a les 10h)**

S'ha obtingut a partir de les dades de 263 pluviòmetres de la XEMA i de la XOM



■ **Comunicat de premsa** ■

La precipitació ha afectat gairebé exclusivament les comarques del litoral i del prelitoral, essent abundant als dos extrems del país i molt més minsa al litoral Central. En canvi, a molts sectors del Prepirineu, vessant sud del Pirineu occidental, nord del pla de Lleida i punts de la Catalunya Central, ha estat entre minsa i inapreciable.

La taula següent mostra les estacions de la XEMA i de la XOM que entre el dijous 19 i el dilluns 23 de gener del 2017 han recollit més de 60 mm:

Estació	Comarca	Precipitació acumulada 19-23 de gener de 2017 fins a les 10h (mm)
Cadaqués (XOM)	Alt Empordà	198.4
Cassà de la Selva	Gironès	187.8
Torroella de Montgrí (XOM)	Baix Empordà	179.4
Roses	Alt Empordà	155.4
Palafrugell (XOM)	Baix Empordà	142.6
Verges (XOM)	Baix Empordà	138.7
la Tallada d'Empordà	Baix Empordà	138.6
Calonge (XOM)	Baix Empordà	138.5
La Bisbal d'Empordà (XOM)	Baix Empordà	129.8
Monestir de Santa Maria de Solius	Baix Empordà	128.3
l'Estartit (XOM)	Baix Empordà	121.8
Ulldecona - els Valentins	Montsià	119.7
Palau-saverdera (XOM)	Alt Empordà	107.8
Mas de Barberans	Montsià	103.7
Castell d'Aro	Baix Empordà	94.8
Monells	Baix Empordà	88.9
Salt (XOM)	Gironès	85.7
Girona	Gironès	84.7
Fornells de la Selva	Gironès	82.4
Beget (XOM)	Ripollès	79.0
l'Aldea	Baix Ebre	76.9
Portbou	Alt Empordà	72.8
Sant Pere Pescador	Alt Empordà	69.8
Banyoles - Mata (XOM)	Pla de l'Estany	69.5
Mosqueroles - Masia Mariona (XOM)	Vallès Oriental	69.2
Alcanar - La Martorella (XOM)	Montsià	68.5
Sils (XOM)	Selva	67.5
Arbúcies (XOM)	Selva	67.3
Fogars de la Selva	Selva	67.3
les Planes d'Hostoles (XOM)	Garrotxa	67.0
Malgrat de Mar	Maresme	62.9
Torroella de Fluvià	Alt Empordà	62.7
Mieres (XOM)	Garrotxa	62.1
Amposta	Montsià	60.1

■ Comunicat de premsa ■

Al llarg de l'episodi la precipitació s'ha distribuït de la següent manera:

El dijous 19 la precipitació es va iniciar per l'extrem sud del país, amb algunes nevades anecdòtiques a cotes baixes de l'interior de les Terres de l'Ebre. Posteriorment, la massa d'aire més suau impulsada pel vent de llevant va anar penetrant cap a l'interior i la cota de neu es va situar al voltant dels 800 o 1.000 m.

Al llarg de divendres la precipitació va ser molt abundant (superior als 50 mm) a l'extrem sud del país i al voltant del Montseny, amb un registre màxim de 93,5 mm a Mas de Barberans (Montsià). La neu va agafar a partir d'uns 1.000 metres i va superar els 20 cm de gruix a les parts més altes del massís dels Ports, al Montseny, les Guilleries i el Collsacabra.

Coincidint amb el mínim de pressió de la baixa en superfície, dissabte es van reforçar notablement el vent i l'alteració marítima. Tot i això, va ser un dia de precipitació dèbil a Catalunya, amb acumulacions minses o poc abundants en general.

Diumenge el flux de gregal va provocar que la precipitació es concentrés a la Costa Brava, amb alguns registres superiors als 100 mm en 24 hores. Entre diumenge i dilluns al matí, l'observador de la XOM de Cadaqués (Alt Empordà) va recollir 144,8 mm en 24 hores (198,4 mm en tot l'episodi).

Dilluns la precipitació es va anar afeblint fins a desaparèixer, tot i que de manera minsa va anar caient en alguns sectors fins al vespre, especialment al litoral Central.

Nevada a la serralada prelitoral

Al llarg de l'episodi la cota de neu s'ha situat en general al voltant dels 800 i els 1.000 metres, amb acumulacions superiors als 20 cm a les parts més altes del massís dels Ports, el Montseny, les Guilleries i el Collsacabra. Les estacions de la XEMA situades al prelitoral van registrar els següents gruixos màxims:

- 38 cm de neu al PN dels Ports (1.055 m, el Baix Ebre), assolits dilluns al matí
- 28 cm de neu al Puig Sesolles (1.668 m, el Vallès Oriental), a la part més alta del Montseny, mesurats la matinada de dissabte. Malgrat el fort vent i el fet que no es disposa de dades de gruix de neu a partir de diumenge al matí, es tracta del gruix més important registrat per aquesta estació des de la seva instal·lació, el setembre de 2010

■ **Comunicat de premsa** ■

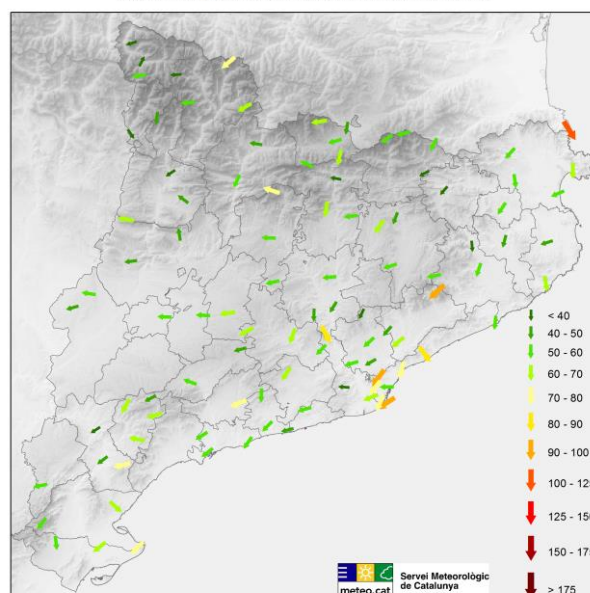
En menor mesura, la nevada també ha afectat el Pirineu més oriental (Ripollès), amb gruixos de 19 cm a Setcases – Hostal Pastuira (1.999 m) i 15 cm a Ulldeter (2.410 m). Al vessant nord del Pirineu els gruixos han estat en general inferiors als 5 cm.

Ratxes de vent superiors als 70 km/h al litoral

Al llarg de l'episodi el vent de llevant i gregal ha bufat amb ratxes fortes a molts sectors del litoral i del prelitoral, especialment durant la nit de dissabte a diumenge. La taula següent mostra les estacions de la XEMA que han registrat ratxes superiors als 70 km/h, mentre que el mapa permet veure la distribució de la ratxa màxima a totes les estacions:

Estació	Comarca	Ratxa màxima vent 19-23 de gener de 2017 (km/h)	Dia
Portbou	Alt Empordà	112.7	23
Barcelona - Observatori Fabra	Barcelonès	97.9	22
Port de Barcelona - Bocana Sud	Baix Llobregat	95.8	21
Puig Sesolles (1.668 m)	Vallès Oriental	94.3	19
Cabrils	Maresme	83.2	22
Montserrat - Sant Dimes	Bages	82.1	22
Illa de Buda	Montsià	78.8	19
Badalona - Museu	Barcelonès	78.5	21
Barcelona - Zona Universitària	Barcelonès	76.7	22
el Port del Comte (2.316 m)	Solsonès	76.0	19
Certascan (2.400 m)	Pallars Sobirà	74.5	23
Tivissa	Ribera d'Ebre	71.3	20
Port de Barcelona - ZAL Prat	Baix Llobregat	71.3	21
Vila-rodona	Alt Camp	70.2	20

Ratxa màxima de vent (km/h)
entre el 19 i 23 de gener de 2017
A les estacions de la XEMA que mesuren el vent a 10 m o 6 m d'altura



Ratxes de 70 a 90 km/h poden semblar registres discrets, sobretot si es comparen amb les ventades de component nord que sovint superen àmpliament els 100 km/h als dos extrems del país i a cotes altes del Pirineu, però es tracta de ventades poc habituals a prop de l'àrea metropolitana de Barcelona. Concretament:

- L'estació de Barcelona – Zona Universitària va registrar 76,7 km/h de ratxa màxima la matinada de diumenge. Feia 8 anys que no hi feia tant de vent, des de l'excepteional 24 de gener de 2009 (99,0 km/h)
- A Cabrils (Maresme), la ratxa màxima de diumenge va ser de 83,2 km/h, la més forta dels últims 6 anys, des del 12 d'octubre de 2010 (96,8 km/h)

Un temporal de mar excepcional

El fort onatge ha estat l'aspecte més destacat de l'episodi, ja que ha causat molts danys a tot el litoral català. Entre dissabte i diumenge es va observar "mar brava" (onades de 4 a 6 metres d'altura) a bona part de la costa, puntualment amb alguna onada de fins a 7 metres, com és el cas de Badalona (Barcelonès). La següent fotografia mostra els danys causats per les onades que impactaven contra el Pont del Petroli de Badalona, ben visibles a l'extrem de l'estructura (dreta de la imatge):



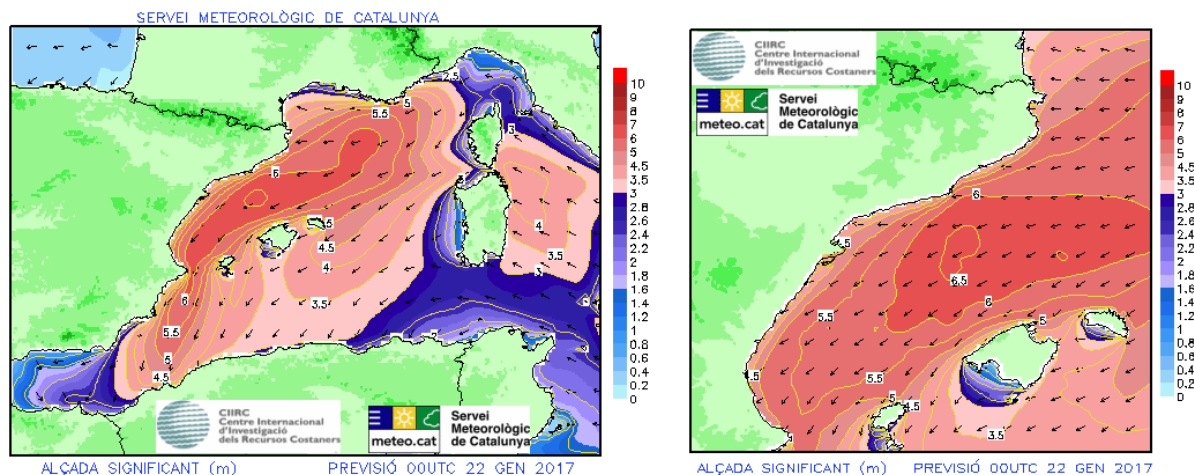
Autor: Rubèn Seriol

El temporal ha estat especialment excepcional al litoral Central i a la Costa Daurada, essent un dels més importants de les últimes dècades. En canvi, si bé les onades també han estat molt importants a la Costa Brava, hi ha temporals recents que en alguns sectors han causat onades comparables. És el cas del 20 de desembre de 2016, quan a l'Estartit també es van observar onades de 4 a 6 metres d'altura.

Els mapes següents mostren l'altura significant de les onades prevista pel model WAM pel diumenge a les 00 UTC. L'altura significant es defineix com la mitjana del 33% de les onades més elevades. Al domini més gran (15 km) s'hi pot veure com el temporal afectava tot l'extrem occidental de la Mediterrània, mentre que al domini

■ **Comunicat de premsa** ■

inferior (3 km) s'hi pot veure el detall, amb el major onatge entre el litoral Central català i les Balears, un fet poc habitual.



Predicció pels pròxims dies

La predicció indica l'arribada d'un embossament d'aire fred, procedent de latituds més altes, que afectarà Catalunya dimecres 25. A banda de la davallada tèrmica, es preveu precipitació que afectarà el Pirineu i el Prepirineu a partir de mig matí, i amb el pas de les hores és possible que s'estengui a altres punts de la zona central del litoral i prelitoral. A la tarda també podrien arribar a la Catalunya Central. La cota de neu serà d'uns 400 metres, i puntualment es podria veure neu per sota d'aquesta cota, fins i tot en forma de xàfec de neu granulada. Es poden arribar a acumular localment més de 2 cm de neu per sobre de 500 metres. Per aquest motiu, el Servei Meteorològic de Catalunya ha emès un avís de Situació Meteorològica de Perill per neu.

Aquesta pertorbació s'allunyarà dijous, però s'espera l'arribada d'un nou sistema frontal que donarà lloc a precipitacions extenses entre divendres i dissabte, però amb una cota de neu força més alta, per sobre dels 1000 metres.

24 de gener de 2017