

29 de setembre de 2016

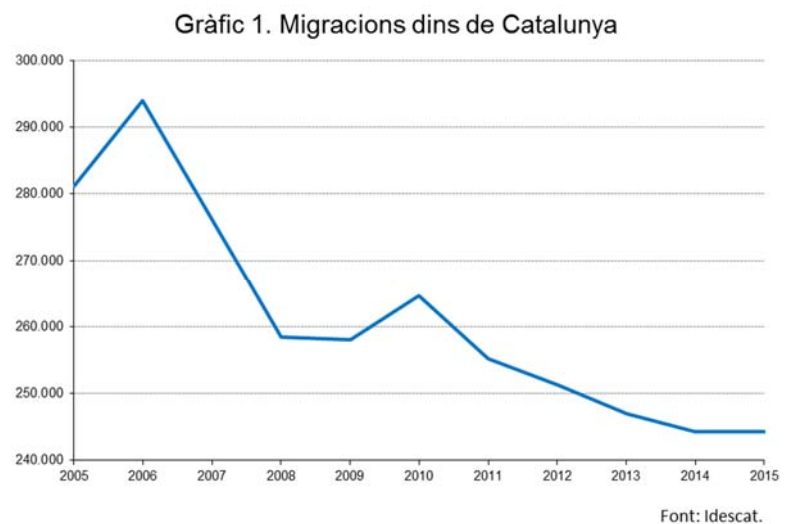
Moviments migratoris 2015

Els moviments migratoris dins de Catalunya s'estabilitzen el 2015

El saldo amb la resta d'Espanya és positiu per segon any consecutiu

Les immigracions procedents de l'estranger augmenten un 14,5% interanual

L'any 2015 s'han registrat 244.339 canvis de residència entre municipis de Catalunya, xifra que representa una estabilització en relació amb l'any anterior, després de 4 anys de descensos. Segons l'Institut d'Estadística de Catalunya (Idescat), el 56,7% dels moviments migratoris dins de Catalunya són intercomarcals i donen un saldo positiu a 17 comarques. El Vallès Occidental (1.535), el Maresme (1.375) i el Baix Llobregat (885) registren els majors saldos migratoris positius, mentre que el Barcelonès té el saldo negatiu més elevat (-3.580).



El saldo migratori amb la resta d'Espanya és positiu, per segon any consecutiu, amb un increment interanual del 49,5%. S'han registrat 54.754 immigracions amb destinació a Catalunya i 49.651 emigracions cap a la resta d'Espanya, amb el resultat d'un saldo de 5.103 moviments. El saldo dels intercanvis migratoris amb la resta d'Espanya és positiu en 22 comarques catalanes. El Barcelonès és el centre d'atracció dels fluxos migratoris, amb un saldo de 3.682 entrades. A la resta de comarques, els saldos són menys significatius. Entre les comarques amb saldos negatius, destaquen el Tarragonès (-270) i el Montsià (-177).

Pel que fa als moviments migratoris amb l'estranger¹, s'han registrat 113.990 immigracions procedents de l'estranger, xifra que representa un increment del 14,5% respecte a un any enrere. El 90,7% d'aquestes altes són persones de nacionalitat estrangera. L'augment de les entrades des de l'estranger s'ha reflectit a totes les comarques, excepte a l'Alt Urgell, la Noguera i el Priorat. En canvi, les emigracions externes (92.994) han disminuït al conjunt de Catalunya (14,3%), a 31 comarques i a l'Aran.

¹ La xifra d'emigracions externes pot estar infravalorada perquè els padrons municipals no poden registrar totes les baixes cap a l'estranger en el moment en què es produeixen.

Migracions dins de Catalunya

Els municipis de Catalunya que han registrat els majors saldos positius com a conseqüència de les migracions internes de Catalunya són: Sant Cugat del Vallès (596), l'Hospitalet de Llobregat (440), Castelldefels (418) i Sant Adrià del Besòs (417). A l'altre extrem, els principals saldos interns negatius corresponen a Barcelona (-3.902), Badalona (-315), Tarragona (-292) i Santa Coloma de Gramenet (-220).

L'anàlisi dels moviments migratoris segons la grandària demogràfica del municipi d'origen i de destinació evidencia que el conjunt de municipis fins a 5.000 habitants i el de més de 500.000 habitants són els que registren saldos negatius de 1.359 i 3.902, respectivament. La resta de municipis són els receptors de les sortides dels municipis petits i grans, amb un saldo positiu de 5.261 entrades.

Els fluxos entre les comarques donen com a resultat un saldo positiu en 17 comarques. Les comarques limítrofes al Barcelonès són les receptores de gran part dels fluxos intercomarcals. El Vallès Occidental (1.535), el Maresme (1.375) i el Baix Llobregat (885) registren els majors saldos migratoris positius. D'altra banda, 24 comarques i Aran tenen saldos negatius, i el Barcelonès destaca per presentar el major saldo d'aquest signe de les migracions intercomarcals (-3.580).

Fluxos migratoris entre Catalunya i la resta d'Espanya

De les 54.754 entrades registrades a Catalunya, el 20,0% corresponen a la immigració procedent d'Andalusia, el 16,4% a la de la Comunitat Valenciana i el 12,5% a la de la Comunitat de Madrid. La resta d'altres provenen d'altres comunitats autònomes, entre les quals destaquen les Illes Balears (8,4%) i Aragó (8%).

En relació amb les emigracions de Catalunya a la resta d'Espanya, Andalusia és també la destinació més important: de les 49.651 baixes comptabilitzades en els municipis catalans, el 19,6% han anat cap a Andalusia. La segona destinació és la Comunitat Valenciana, amb el 14,9%, seguida de Madrid, amb el 14,5%.

El balanç de les immigracions i emigracions de residents entre Catalunya i la resta d'Espanya dona com a resultat un saldo de signe positiu amb 13 comunitats autònomes. El primer lloc l'ocupa la Comunitat Valenciana, amb un saldo de 1.597 entrades, seguida d'Andalusia, amb 1.196. En l'altre extrem, de les quatre comunitats autònomes que registren saldos negatius amb Catalunya, destaquen la Comunitat de Madrid (-364) i el País Basc (-278).

Composició demogràfica dels moviments migratoris amb la resta d'Espanya

Els canvis residencials masculins són més freqüents que els femenins, ja que representen el 52,5% de les immigracions i el 52,7% de les emigracions.

Pel que fa als moviments migratoris segons el lloc de naixement, s'observen diferències segon la direcció de la migració. Del total d'immigracions des de la resta d'Espanya, el flux més alt correspon a persones nascudes en altres comunitats autònomes, amb un 43,3% de les persones arribades mentre que en el cas de les emigracions correspon a les persones nascudes a l'estranger que representen el 36,0%.

De l'anàlisi de l'estructura per edats dels moviments migratoris amb la resta d'Espanya, cal destacar els saldos migratoris positius entre els 5 i els 49 anys. A la resta de grups d'edat, les sortides són més nombroses que les entrades. La població de nacionalitat espanyola és la que determina aquest perfil per edats dels saldos migratoris ja que en el cas de la població de nacionalitat estrangera, els saldos per edat són reduïts.

Nota metodològica

L'Estadística de moviments migratoris recull les xifres municipals de la migració segons la seva procedència o destinació i té com a objectiu recopilar anualment els fluxos de migracions de les comarques i municipis de Catalunya. La informació continguda comprèn només els canvis de residència intermunicipals i, per tant, s'exclouen els canvis de residència dins d'un mateix municipi.

Les estadístiques de variacions residencials de Catalunya s'elaboren a partir de les altes i baixes padronals per canvi de residència que els ajuntaments envien a l'Institut Nacional d'Estadística (INE), amb periodicitat mensual.

Taula 1. Migracions internes a Catalunya. 2005-2015

Any	Migracions internes			
	dins de Catalunya	immigracions	amb la resta d'Espanya emigracions	saldo migratori
2015	244.339	54.754	49.651	5.103
2014	244.278	54.339	50.926	3.413
2013	247.034	52.205	52.902	-697
2012	251.330	53.987	57.642	-3.655
2011	255.257	58.562	58.744	-182
2010	264.691	58.301	59.082	-781
2009	257.971	58.493	61.320	-2.827
2008	258.423	61.071	65.153	-4.082
2007	276.238	60.642	71.283	-10.641
2006	293.940	53.907	65.669	-11.762
2005	281.153	51.433	61.209	-9.776

Font: Idescat.

Taula 2. Migracions externes a Catalunya. 2005-2015

Any	Migracions externes	
	immigracions	emigracions
2015	113.990	92.994
2014	99.543	108.495
2013	85.908	106.657
2012	92.625	98.776
2011	118.146	100.589
2010	124.494	113.741
2009	125.252	111.427
2008	176.613	81.326
2007	201.733	67.214
2006	186.570	51.473
2005	162.936	26.630

Font: Idescat.

Taula 3. Moviments migratoris interns. Comarques i Aran. 2015

Any	Migracions internes						
	mateixa comarca	amb la resta de Catalunya			amb la resta d'Espanya		
		immigracions	emigracions	saldo migratori	immigracions	emigracions	saldo migratori
Alt Camp	556	937	1.146	-209	233	223	10
Alt Empordà	3.302	1.902	2.208	-306	1.201	1.118	83
Alt Penedès	1.782	2.599	2.427	172	540	502	38
Alt Urgell	285	388	390	-2	184	169	15
Alta Ribagorça	18	80	99	-19	61	62	-1
Anoia	2.021	2.654	2.575	79	648	617	31
Aran	111	219	245	-26	234	263	-29
Bages	2.721	2.747	2.764	-17	775	765	10
Baix Camp	2.577	3.793	3.540	253	1.292	1.333	-41
Baix Ebre	775	1.166	1.324	-158	539	600	-61
Baix Empordà	2.572	2.529	2.462	67	869	796	73
Baix Llobregat	11.228	16.593	15.708	885	4.986	4.595	391
Baix Penedès	1.911	3.728	3.664	64	770	840	-70
Barcelonès	25.584	33.438	37.018	-3.580	20.768	17.086	3.682
Berguedà	524	670	769	-99	109	108	1
Cerdanya	225	565	600	-35	165	138	27
Conca de Barberà	161	435	547	-112	82	87	-5
Garraf	2.216	3.894	3.271	623	1.080	1.018	62
Garrigues	115	416	478	-62	97	108	-11
Garrotxa	769	1.013	982	31	259	260	-1
Gironès	3.645	4.008	3.922	86	1.193	1.186	7
Maresme	7.945	9.590	8.215	1.375	2.273	2.342	-69
Moianès	99	543	444	99	55	39	16
Montsià	698	1.098	1.129	-31	591	768	-177
Noguera	388	746	849	-103	239	256	-17
Osona	2.960	2.522	2.121	401	914	595	319
Pallars Jussà	154	330	402	-72	443	364	79
Pallars Sobirà	91	151	184	-33	41	42	-1
Pla d'Urgell	424	714	733	-19	190	197	-7
Pla de l'Estany	373	719	624	95	83	116	-33
Priorat	46	224	298	-74	32	40	-8
Ribera d'Ebre	212	345	506	-161	147	112	35
Ripollès	232	491	562	-71	104	113	-9
Segarra	209	392	568	-176	155	132	23
Segrià	2.357	2.290	2.586	-296	2.481	2.165	316
Selva	1.779	4.179	4.519	-340	1.131	1.036	95
Solsonès	118	439	392	47	61	61	0
Tarragonès	3.984	4.945	5.373	-428	2.242	2.512	-270
Terra Alta	19	186	224	-38	52	70	-18
Urgell	318	817	812	5	172	210	-38
Vallès Occidental	11.681	15.633	14.098	1.535	5.221	4.704	517
Vallès Oriental	8.629	8.397	7.747	650	2.042	1.903	139

Font: Idescat.

Taula 4. Moviments migratoris externs. Comarques i Aran. 2015

	Immigracions	Emigracions
Alt Camp	281	234
Alt Empordà	2.622	2.237
Alt Penedès	729	695
Alt Urgell	216	270
Alta Ribagorça	27	48
Anoia	779	620
Aran	136	122
Bages	1.212	1.034
Baix Camp	2.049	1.873
Baix Ebre	967	820
Baix Empordà	2.228	1.968
Baix Llobregat	7.247	6.180
Baix Penedès	1.025	983
Barcelonès	58.469	43.107
Berguedà	174	194
Cerdanya	188	229
Conca de Barberà	100	106
Garraf	1.829	1.509
Garrigues	169	107
Garrotxa	511	494
Gironès	2.671	2.595
Maresme	4.271	3.351
Moianès	66	38
Montsià	751	783
Noguera	405	330
Osona	1.680	1.476
Pallars Jussà	149	228
Pallars Sobirà	44	78
Pla d'Urgell	469	285
Pla de l'Estany	255	199
Priorat	67	72
Ribera d'Ebre	288	336
Ripollès	93	86
Segarra	303	205
Segrià	3.023	3.398
Selva	2.623	2.863
Solsonès	137	199
Tarragonès	2.954	2.409
Terra Alta	119	111
Urgell	368	388
Vallès Occidental	8.959	7.687
Vallès Oriental	3.337	3.047

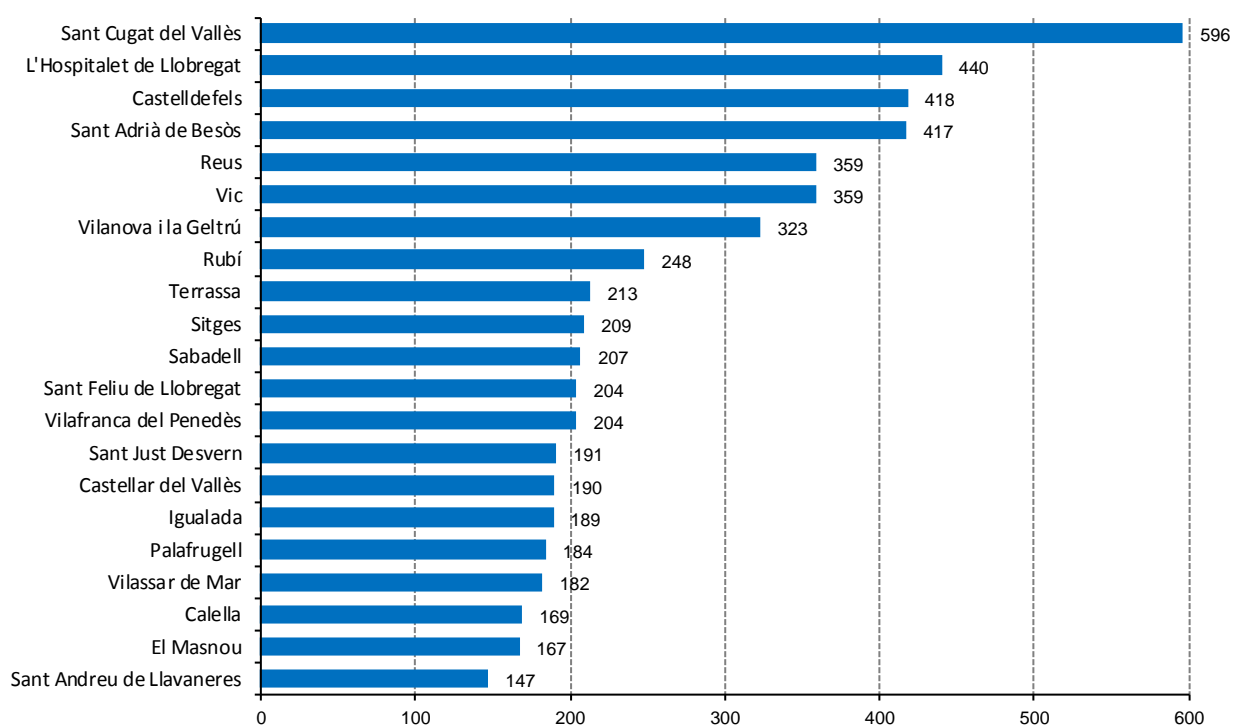
Font: Idescat.

Taula 5. Saldos migratoris dins de Catalunya segons la grandària del municipi i la nacionalitat. 2015

Habitants	Espanyola	Estrangera	Total
Fins a 2.000	-558	-536	-1.094
2.001 a 5.000	137	-402	-265
5.001 a 10.000	427	18	445
10.001 a 20.000	861	156	1.017
20.001 a 50.000	1.224	869	2.093
50.001 a 100.000	1.161	280	1.441
100.001 a 500.000	-604	869	265
Més de 500.000	-2.648	-1.254	-3.902

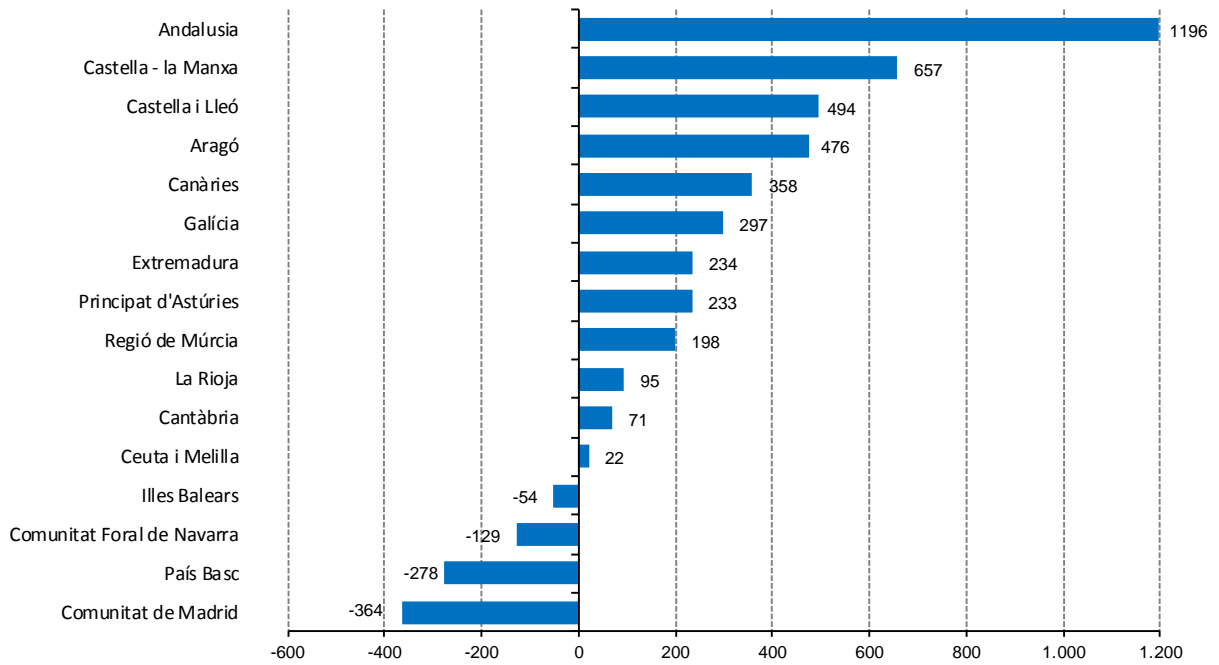
Font: Idescat.

Gràfic 2. Saldos migratoris dins de Catalunya. Municipis amb els saldos positius més elevats. 2015



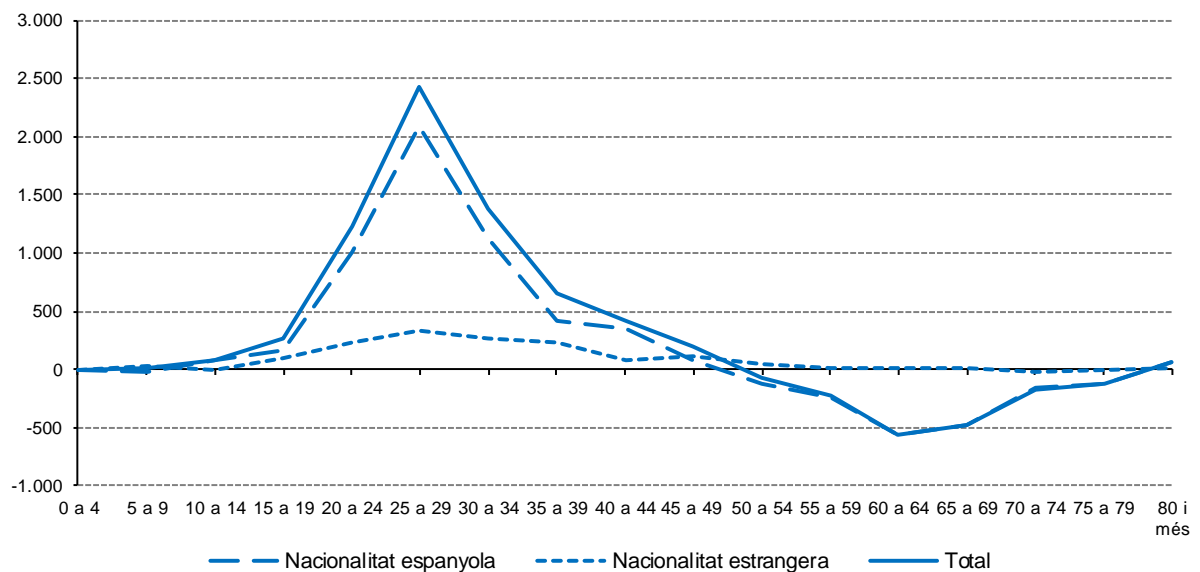
Font: Idescat.

Gràfic 3. Saldos migratoris amb la resta d'Espanya segons la comunitat autònoma. Catalunya. 2015



Font: Idescat.

Gràfic 4. Saldos migratoris amb la resta d'Espanya segons edat i nacionalitat. Catalunya 2015



Font: Idescat.

Més informació sobre aquesta activitat a www.idescat.cat/n2440

Servei de premsa Telèfon +34-93.557.30.50 premsa@idescat.cat

Totes les notes de premsa a www.idescat.cat/premsa