

29 de setembre de 2014

Moviments migratoris a Catalunya 2013

247.000 persones han canviat de municipi de residència dins de Catalunya el 2013, un 1,7% menys que l'any anterior

Per tercer any consecutiu, ha disminuït la població que canvia de municipi de residència dins de Catalunya. L'any 2013, s'han registrat 247.034 persones que han canviat de municipi dins de Catalunya, xifra que representa una disminució de l'1,7% en relació amb l'any anterior, segons l'Institut d'Estadística de Catalunya (Idescat).

Els fluxos de migració entre comarques dona com a resultat un saldo de signe positiu en 18 comarques. Les comarques de l'àmbit metropolità, excepte el Barcelonès, són les receptores de gran part dels fluxos intercomarcals. Els majors saldos migratoris nets els registren el Vallès Occidental (1.566 habitants), el Maresme (1.380 habitants), el Baix Llobregat (1.050 habitants) i el Vallès Oriental (843 habitants).

D'altra banda, destaca el Barcelonès perquè presenta el major saldo negatiu de moviments migratoris dins de Catalunya (amb 4.644 sortides netes), juntament amb 22 comarques més, que també registren saldos negatius.

L'any 2013, els moviments migratoris entre Catalunya i la resta d'Espanya s'han reduït amb relació a l'any anterior. Hi ha hagut 52.205 entrades i 52.902 sortides, que representen un descens respecte a l'any anterior del 3,3% i del 8,2%, respectivament, i un saldo migratori negatiu de 697 persones. Catalunya ha registrat un saldo de signe positiu en relació amb 6 comunitats autònomes, encapçalades per la Comunitat Valenciana, amb 533 persones. A l'altre extrem, la principal destinació de les sortides netes des de Catalunya ha estat les Illes Balears, amb un saldo negatiu de 541 persones.

Saldos migratoris intercomarcals. Catalunya. 2013.



Font: Idescat

Pel que fa als moviments migratoris amb l'estranger, cal destacar que s'ha registrat, per segon any consecutiu, una sortida neta de població cap a l'estranger, amb un saldo negatiu de 20.749 habitants, com a resultat del balanç entre les 85.908 entrades i les 106.657 sortides. Les immigracions han disminuït un 7,3%, mentre que les emigracions a l'estranger s'han incrementat un 8%, en relació amb l'any 2012.

La majoria de comarques perden població per moviments migratoris

Si es consideren tots els fluxos de migració (dins de Catalunya, amb la resta d'Espanya i amb l'estranger), l'anàlisi a nivell comarcal mostra que només 4 comarques han guanyat població per moviments migratoris l'any 2013: el Maresme (782 habitants), el Tarragonès (325 habitants), la Garrotxa (211 habitants) i el Garraf (80 habitants). El factor principal que explica la pèrdua de població és l'elevat saldo negatiu amb l'estranger, que afecta pràcticament totes les comarques. Així, per exemple, el Gironès o el Baix Llobregat han registrat saldos negatius amb l'estranger de 1.111 persones i 2.960 persones respectivament, que han compensat amb escreix els saldos positius registrats amb altres comarques, fruit dels moviments migratoris dins de Catalunya.

Pel que fa a les migracions amb la resta d'Espanya, hi ha 12 comarques amb un saldo positiu, de les quals destaca el Barcelonès com a centre d'atracció, que és on es concentra la major part de les entrades des de la resta d'Espanya, amb un saldo positiu de 1.435 persones.

L'anàlisi dels moviments migratoris dins de Catalunya segons la dimensió demogràfica del municipi d'origen i de destinació constata que el conjunt de municipis de dimensió mitjana (entre 5.001 i 100.000 habitants) són receptors nets de població procedent de municipis petits i grans, amb un saldo net positiu de 5.625 habitants. Els municipis de menys de 5.000 habitants registren una pèrdua de 1.254 habitants, i els de més de 100.000 habitants tenen un saldo net negatiu de 4.371 persones.

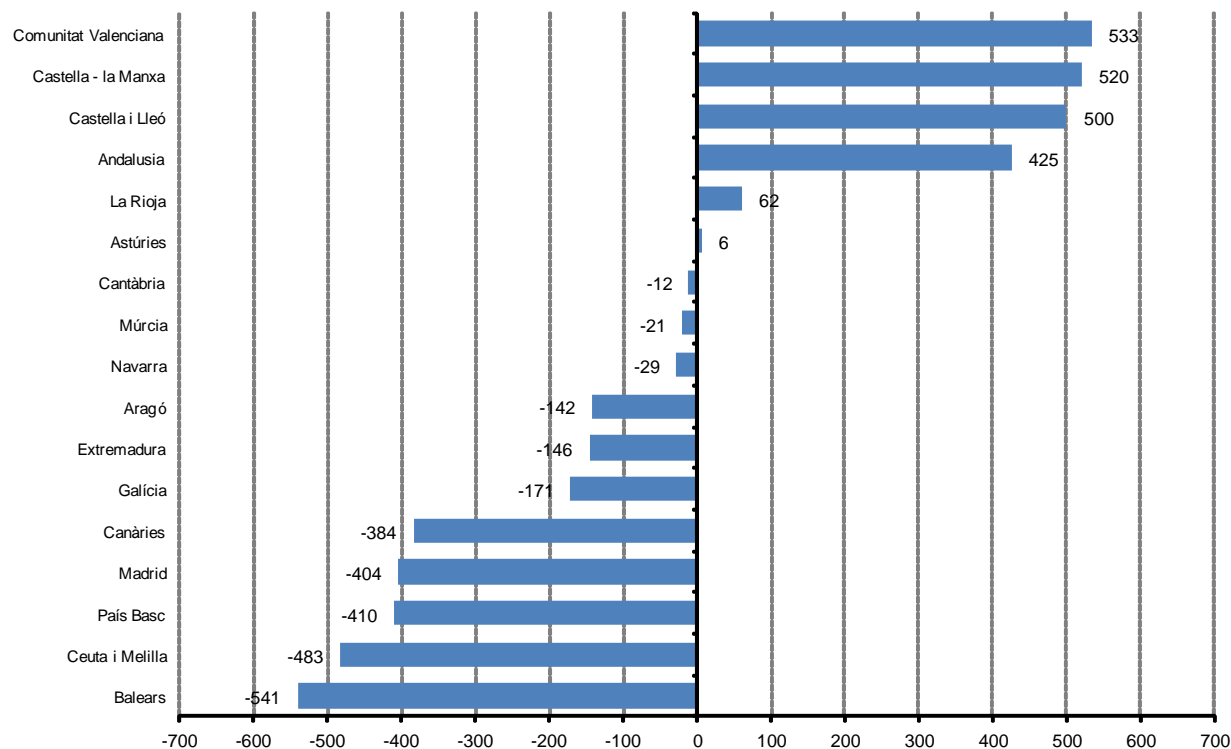
Els municipis de Catalunya que han registrat un augment més elevat de població procedent d'altres comarques són Sant Cugat del Vallès (742 habitants), Sabadell (729 habitants) i Castelldefels (491 habitants). A l'altre extrem, els majors saldos interns negatius corresponen a Barcelona, amb una pèrdua de 3.116 habitants, seguida de Badalona (-1.172 habitants) i Santa Coloma de Gramenet (-561 habitants).

Taula 1. Moviments migratoris. Catalunya. Anys 2005-2013

Any	Migracions internes				Migracions externes			Saldo migratori total
	dins de Catalunya	amb la resta d'Espanya		saldo migratori	immigracions	emigracions	saldo migratori	
		immigracions	emigracions					
2013	247.034	52.205	52.902	-697	85.908	106.657	-20.749	-21.446
2012	251.330	53.987	57.642	-3.655	92.625	98.776	-6.151	-9.806
2011	255.257	58.562	58.744	-182	118.146	100.589	17.557	17.375
2010	264.691	58.301	59.082	-781	124.494	113.741	10.753	9.972
2009	257.971	58.493	61.320	-2.827	125.252	111.427	13.825	10.998
2008	258.423	61.071	65.153	-4.082	176.613	81.326	95.287	91.205
2007	276.238	60.642	71.283	-10.641	201.733	67.214	134.519	123.878
2006	293.940	53.907	65.669	-11.762	186.570	51.473	135.097	123.335
2005	281.153	51.433	61.209	-9.776	162.936	26.630	136.306	126.530

Font: Idescat.

Gràfic 1. Saldos migratoris amb la resta d'Espanya segons la comunitat autònoma. Catalunya. 2013



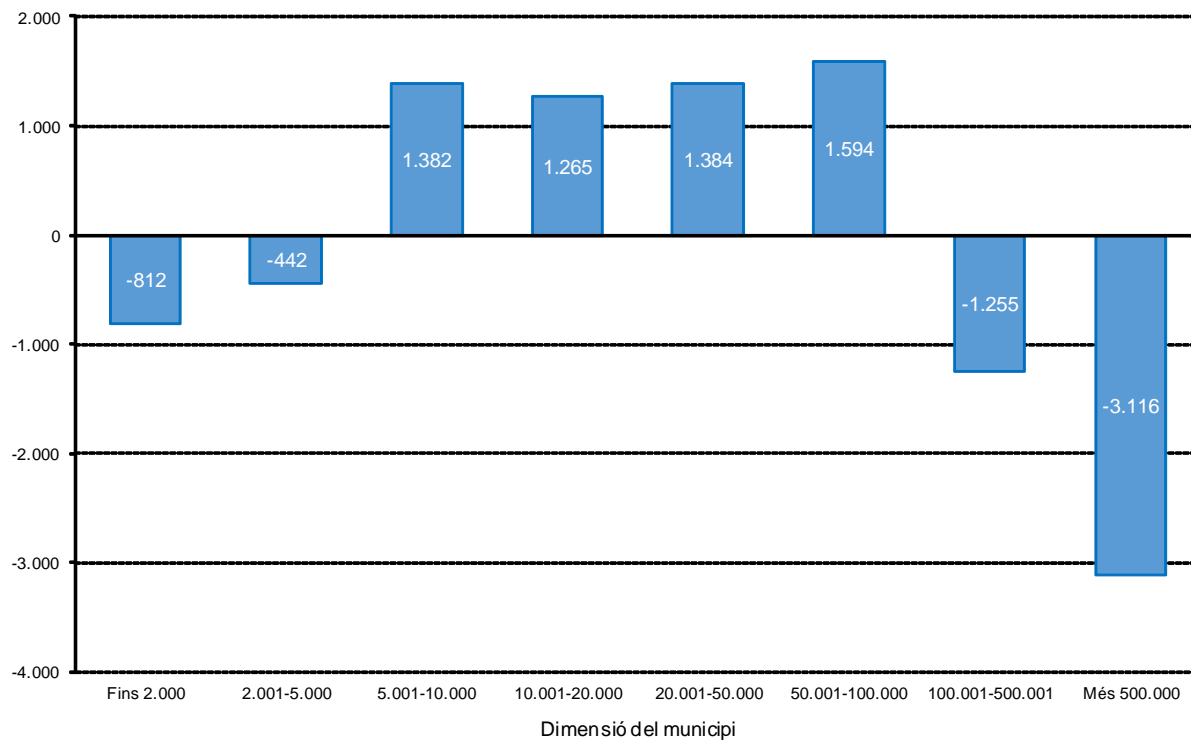
Font: Idescat.

Taula 2. Moviments migratoris. Comarques. 2013

	Immigracions				Emigracions				Saldos migratoris			total
	mateixa comarca	resta Catalunya	resta Espanya	de l'estranger	mateixa comarca	resta Catalunya	resta Espanya	de l'estranger	resta Catalunya	resta Espanya	de l'estranger	
Alt Camp	528	1.069	237	236	528	1.085	251	253	-16	-14	-17	-47
Alt Empordà	3.370	2.232	1.123	2.091	3.370	2.193	1.092	2.926	39	31	-835	-765
Alt Penedès	1.826	2.548	443	621	1.826	2.363	547	759	185	-104	-138	-57
Alt Urgell	273	413	211	192	273	381	184	393	32	27	-201	-142
Alta Ribagorça	17	67	54	25	17	145	48	40	-78	6	-15	-87
Anoia	2.207	2.503	576	512	2.207	2.657	591	826	-154	-15	-314	-483
Bages	3.050	2.883	860	892	3.050	2.930	950	1.432	-47	-90	-540	-677
Baix Camp	2.544	3.659	1.251	1.459	2.544	3.555	1.449	2.762	104	-198	-1.303	-1.397
Baix Ebre	778	1.198	478	850	778	1.246	581	1.057	-48	-103	-207	-358
Baix Empordà	2.794	2.566	812	1.767	2.794	2.460	779	2.282	106	33	-515	-376
Baix Llobregat	11.340	16.984	4.965	5.546	11.340	15.934	5.064	8.506	1.050	-99	-2.960	-2.009
Baix Penedès	1.910	3.656	669	760	1.910	3.855	964	1.065	-199	-295	-305	-799
Barcelonès	25.480	33.582	19.310	44.057	25.480	38.226	17.875	48.415	-4.644	1.435	-4.358	-7.567
Berguedà	519	629	108	119	519	925	146	146	-296	-38	-27	-361
Cerdanya	294	468	119	127	294	717	153	140	-249	-34	-13	-296
Conca de Barberà	192	419	59	98	192	512	92	108	-93	-33	-10	-136
Garraf	2.129	3.851	979	1.344	2.129	3.393	1.075	1.626	458	-96	-282	80
Garrigues	125	461	64	112	125	517	93	124	-56	-29	-12	-97
Garrotxa	860	1.031	205	393	860	846	252	320	185	-47	73	211
Gironès	3.941	4.081	1.156	2.047	3.941	3.851	1.206	3.158	230	-50	-1.111	-931
Maresme	8.030	9.578	2.501	3.254	8.030	8.198	2.629	3.724	1.380	-128	-470	782
Montsià	656	1.008	594	467	656	1.018	770	1.316	-10	-176	-849	-1.035
Noguera	447	761	236	338	447	874	258	486	-113	-22	-148	-283
Osona	3.057	2.078	623	1.129	3.057	2.017	684	1.227	61	-61	-98	-98
Pallars Jussà	139	328	227	62	139	339	197	295	-11	30	-233	-214
Pallars Sobirà	120	176	53	35	120	204	47	115	-28	6	-80	-102
Pla d'Urgell	400	719	196	332	400	766	254	319	-47	-58	13	-92
Pla de l'Estany	432	633	115	233	432	540	105	558	93	10	-325	-222
Priorat	49	198	25	36	49	279	25	60	-81	0	-24	-105
Ribera d'Ebre	239	381	120	169	239	413	128	313	-32	-8	-144	-184
Ripollès	294	403	86	94	294	564	79	79	-161	7	15	-139
Segarra	128	495	151	228	128	536	139	416	-41	12	-188	-217
Segrià	2.449	2.447	2.346	2.230	2.449	2.334	2.306	3.008	113	40	-778	-625
Selva	1.940	4.346	1.125	2.053	1.940	4.786	1.139	2.143	-440	-14	-90	-544
Solsonès	130	369	58	92	130	300	84	224	69	-26	-132	-89
Tarragonès	4.159	5.333	2.484	2.526	4.159	4.955	2.470	2.593	378	14	-67	325
Terra Alta	48	155	53	49	48	197	86	190	-42	-33	-141	-216
Urgell	286	870	197	228	286	892	240	393	-22	-43	-165	-230
Val d'Aran	140	182	221	84	140	166	237	195	16	-16	-111	-111
Vallès Occidental	11.246	16.242	5.061	6.478	11.246	14.676	5.445	9.184	1.566	-384	-2.706	-1.524
Vallès Oriental	8.730	8.736	2.054	2.543	8.730	7.893	2.188	3.481	843	-134	-938	-229

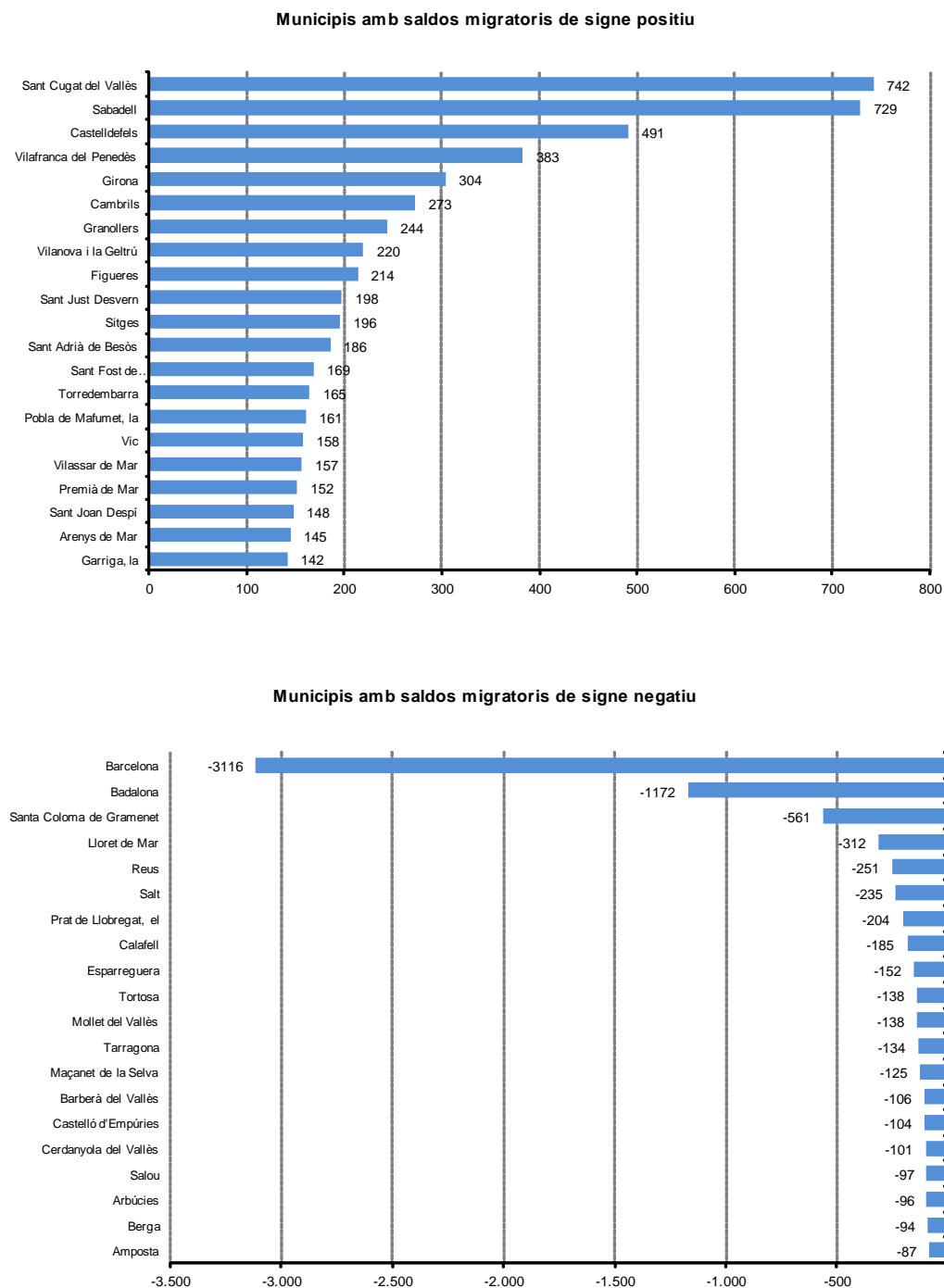
Font: Idescat.

Gràfic 2. Saldo migratori dins de Catalunya segons la dimensió del municipi. 2013



Font: Idescat.

Gràfic 3. Saldos migratoris dins de Catalunya. Municipis. 2013.



Font: Idescat.

Més informació sobre aquesta activitat a www.idescat.cat/n1839

Servei de premsa Telèfon +34-93.557.30.50 premsa@idescat.cat

Totes les notes de premsa a www.idescat.cat/premsa