

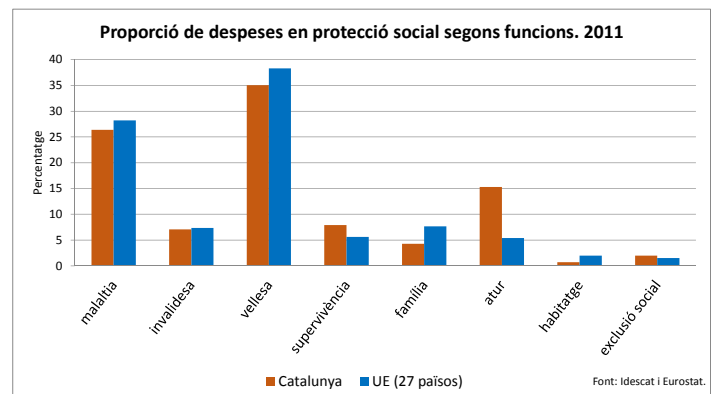
13 de febrer de 2014

Comptes de la protecció social a Catalunya. 2007-2011

**La despesa en protecció social a Catalunya es manté estable a l'any 2011
i representa el 22,1% del PIB**

Les prestacions cobertes pel sistema de protecció social van significar al 2011 una despesa de 43.879 milions d'euros a Catalunya, dada que suposa el 22,1% del PIB. Segons l'Institut d'Estadística de Catalunya (Idescat), la despesa en protecció social a Catalunya s'ha mantingut pràcticament estable amb un increment del 0,5% en relació amb l'any anterior, i destaca el percentatge de despeses destinades a prestacions d'atur (15,3%), ja que gairebé triplica el que hi destina la Unió Europea (5,4% UE-27).

La despesa per habitant en protecció social a Catalunya és de 5.847 euros a l'any 2011, xifra pràcticament igual a la d'Espanya, que es va situar en 5.843 euros. En termes de la proporció que representa sobre el PIB, Espanya destina el 26,1% del PIB a protecció social i la Unió Europea el 29%, totes dues magnituds superiors al 22,1% de Catalunya. Els sistemes de protecció català i espanyol són bàsicament equivalents, però el fet que la dada del PIB per càpita sigui més elevada en el cas català genera aquest resultat.



Aquesta estadística s'elabora sota les directrius del Sistema europeu d'estadístiques de protecció social (SEEPROS), establert per Eurostat amb l'objectiu d'obtenir xifres comparables dels sistemes de protecció social heterogenis que actuen en els diferents països europeus.

Les prestacions per vellesa i exclusió social són les funcions que més van augmentar la despesa a l'any 2011

La major despesa en protecció social a Catalunya es destina a la funció vellesa, que inclou les pensions de jubilació, que amb una xifra de 15.373 milions d'euros representa el 35% sobre el total de despeses, seguida de la funció corresponent a malaltia i assistència sanitària, que rep el 26,4% dels recursos, i la segueixen les prestacions d'atur amb un 15,3% del total, les de supervivència amb un 7,9%, les d'invalidesa amb un 7,1% i família amb un 4,3%.

La quantitat destinada a la protecció de l'exclusió social és la que més ha incrementat en relació amb l'any 2010. Ha registrat una variació de l'11%, tot i que aquesta funció només representa l'1,9% del total de despesa en protecció social (856 milions d'euros). La segueix la vellesa amb un increment del 4,7% en relació amb l'any anterior. D'altra banda, la protecció de l'atur, que va registrar increments molt elevats en el període 2007-2009 i que van suposar que el pes d'aquesta funció arribés fins al 17,7%, ha tingut un decreixement del 4,2% a l'any 2011, dada que ha situat la despesa en protecció de l'atur en 6.714 milions d'euros.

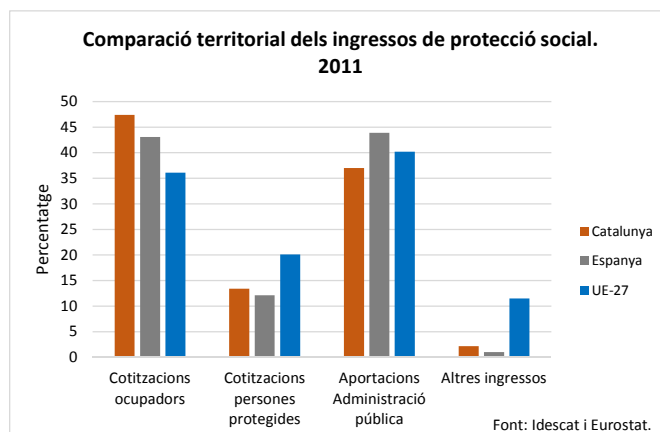
La comparativa europea posa de manifest l'estructura diferencial del sistema de protecció català respecte al conjunt europeu. Les diferències més destacables respecte a la UE-27 són: una despesa superior a Catalunya en protecció de l'atur (15,5% en comparació amb el 5,4% de la UE) i una menor proporció de despesa destinada a família i habitatge (4,3% i 0,7% a Catalunya, 7,7% i 2,0% a la UE-27, respectivament).

Les cotitzacions socials que aporten els ocupadors i les persones protegides al sistema de protecció social a Catalunya són superiors que a Espanya i a la mitjana de la UE-27

L'any 2011, les cotitzacions dels ocupadors i de les persones protegides a Catalunya han representat el 60,8% del total d'ingressos del sistema de protecció social, mentre que a Espanya aquestes aportacions representen el 55,1%. Concretament, de cada 100 euros que ingressa el sistema de protecció català, 47,4 els aporten els ocupadors i 13,4 els beneficiaris. En el cas d'Espanya aquestes quantitats són 43 i 12,1 euros, respectivament.

Les aportacions de les administracions públiques representen, per tant, el 37% dels ingressos del sistema en el cas de Catalunya i el 43,9% en el cas d'Espanya. Concretament, l'Administració central aporta 8,5 de cada 100 euros que ingressa el sistema català, mentre que al total d'Espanya n'ingressa 14,1. Les aportacions de les administracions autonòmica i local representen el 28,4% dels ingressos del sistema català, mentre que a Espanya són el 29,7%.

La comparativa amb Europa ens mostra que a Catalunya el pes del total de les cotitzacions socials és més elevat que a la mitjana de la UE-27 (60,8% a Catalunya i 56,2% UE-27). Aquesta major proporció és deguda al fet que les aportacions del ocupadors són força més altes (47,4% a Catalunya i 36,1% a la UE-27), ja que la proporció de les cotitzacions de les persones protegides és força inferior a Catalunya amb una aportació del 13,4% dels ingressos del sistema, mentre que a la UE-27 aquesta proporció és del 20,1%.



Taula 1. Ingressos i despeses corrents de protecció social. Catalunya. 2010-2011
Quantitats a preus corrents

	<i>Milers d'euros</i>	
	2010	2011
Total ingressos	44.074.334	44.112.824
cotitzacions socials	27.052.391	26.817.326
cotitzacions dels ocupadors	21.110.088	20.904.691
cotitzacions de les persones protegides	5.942.303	5.912.635
aportacions de les administracions públiques	16.081.195	16.310.341
Administració central	3.155.877	3.769.655
Administració autonòmica	12.555.276	12.148.988
Administració local	370.042	391.698
altres ingressos	940.748	985.158
Total despeses	43.649.903	43.879.453
prestacions de protecció social	43.052.659	43.293.735
despeses d'administració	548.747	540.895
altres despeses	48.497	44.823
Proporció de despesa en protecció social respecte al PIB	22,4	22,1

Font: Idescat.

Taula 2. Despeses en prestacions de protecció social per funcions. Catalunya. 2010-2011
Quantitats a preus corrents

	<i>Milers d'euros</i>	
	2010	2011
Total despesa en prestacions de protecció social	43.052.659	43.293.735
Malaltia / Assistència sanitària	11.686.462	11.580.676
Invalidesa	3.057.897	3.099.614
Vellesa	14.680.070	15.372.969
Supervivència	3.405.868	3.468.051
Família / Fills	2.080.800	1.888.044
Atur	7.010.728	6.714.202
Habitatge	360.281	314.653
Exclusió social	770.552	855.524

Font: Idescat.

Taula 3. Comparació territorial de les despeses de protecció social. 2011
Despeses en prestacions segons funcions i proporció sobre el producte interior brut

	Percentatge								% sobre el PIB
	proporció sobre el total de despeses							exclusió social	
	malaltia/ assistència sanitària	invalidesa	vellesa	supervivència	família	atur	habitatge		
Catalunya	26,4	7,1	35,0	7,9	4,3	15,3	0,7	1,9	22,1
Espanya	26,9	6,9	34,3	8,8	5,3	14,3	0,9	0,8	26,1
Alemanya	32,0	7,5	31,9	6,9	10,7	4,5	2,2	0,5	29,4
França	27,1	5,9	37,5	5,7	7,8	6,3	2,5	2,3	33,6
Itàlia	23,8	5,5	49,9	8,9	4,6	2,7	0,1	0,3	29,7
Portugal	23,6	7,8	45,0	7,0	4,6	5,2	0,0	1,1	26,5
Regne Unit	30,5	8,8	41,5	0,5	6,2	2,5	5,6	0,8	27,3
Suècia	25,2	12,8	40,4	1,6	10,5	3,9	1,5	2,3	29,6
UE (27 països)	28,2	7,3	38,3	5,6	7,7	5,4	2,0	1,5	29,0

Font: Idescat i Eurostat.

Taula 4. Ingressos i despeses corrents de protecció social. Catalunya i Espanya. 2011
Quantitats a preus corrents

	Milers d'euros				
	Catalunya		Espanya		Cat. / Esp.
		%		%	
Total ingressos	44.112.824	100,0	269.848.293	100,0	16,3
cotitzacions socials	26.817.326	60,8	148.713.388	55,1	18,0
cotitzacions dels ocupadors	20.904.691	47,4	116.156.556	43,0	18,0
cotitzacions de les persones protegides	5.912.635	13,4	32.556.832	12,1	18,2
aportacions de les administracions públiques	16.310.341	37,0	118.385.749	43,9	13,8
Administració central	3.769.655	8,5	38.113.095	14,1	9,9
Administració autonòmica i local	12.540.686	28,4	80.272.654	29,7	15,6
altres ingressos	985.158	2,2	2.749.156	1,0	35,8
Total despeses	43.879.453	100,0	273.089.839	100,0	16,1
prestacions de protecció social	43.293.735	98,7	268.138.241	98,2	16,1
despeses d'administració	540.895	1,2	4.859.491	1,8	11,1
altres despeses	44.823	0,1	92.107	0,0	48,7

Font: Idescat i Anuario de Estadísticas Laborales.

Taula 5. Comparació territorial dels ingressos de protecció social. 2011
Proporció de les cotitzacions socials

	Cotitzacions socials			Aportacions	
	Persones		Total	Administració pública	Altres ingressos
	Ocupadors	protegides			
Catalunya	47,4	13,4	60,8	37,0	2,2
Espanya	43,1	12,1	55,1	43,9	1,0
Alemanya	33,5	29,6	63,1	35,2	1,7
França	43,0	20,3	63,3	34,7	2,0
Itàlia	38,2	14,8	53,1	45,3	1,6
Portugal	29,9	15,1	45,0	43,4	11,5
Regne Unit	31,2	12,8	44,0	47,9	8,1
Suècia	35,6	9,6	45,2	52,6	2,2
UE (27 països)	36,1	20,1	56,2	40,2	3,7

Font: Idescat i Eurostat.

Més informació sobre aquesta activitat a www.idescat.cat/n1660

Servei de premsa Telèfon +34-93.557.30.50 premsa@idescat.cat

Totes les notes de premsa a www.idescat.cat/premsa