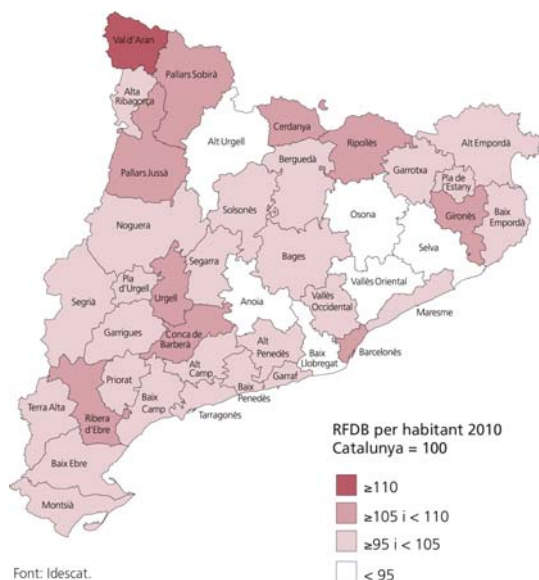


14 de novembre de 2013

Renda familiar disponible bruta de les economies comarcals i locals. Any 2010

La renda per habitant disminueix a totes les comarques el 2010

L'Alt Urgell, el Pallars Jussà i el Tarragonès són les comarques catalanes que van registrar un descens de la renda per habitant més elevat, a l'entorn del 5%, l'any 2010. Segons l'Institut d'Estadística de Catalunya (Idescat) el descens de la renda familiar és generalitzat per a totes les comarques en relació amb l'any anterior.



La Val d'Aran continua sent la comarca amb més renda per habitant (19.200 euros) i supera en un 14% la mitjana catalana (16.900 euros). Aquesta comarca es caracteritza per ser la que té una proporció d'ingressos més baixa procedents de prestacions socials (8,3%), al mateix temps que té una proporció molt elevada (40,2%) de rendes procedents de les activitats professionals i empresarials (excedent brut d'explotació). Hi ha un grup de 9 comarques que se situen amb una renda entre un 5 i un 10% superior a la mitjana catalana, encapçalades per la Conca de Barberà, amb 18.500 euros per habitant.

D'altra banda, hi ha 6 comarques que tenen un nivell de renda un 5% inferior al de la mitjana catalana. L'Anoia continua sent la comarca amb menys nivell de renda (amb 15.300 euros per habitant), i se situa quasi un 10% per sota la mitjana catalana, seguida per la Selva (amb 15.400 euros per habitant).

Els ingressos procedents de prestacions socials continuen guanyant pes en la renda familiar a la majoria de comarques, en detriment tant dels ingressos procedents de la remuneració d'assalariats com de les rendes procedents de l'excedent brut d'explotació. En conjunt, a Catalunya les prestacions socials representen el 19,2% del total dels principals ingressos familiars i han incrementat la seva participació en 1,1 punts en relació amb 2009. En canvi, les rendes procedents del treball assalariat i l'excedent brut d'explotació —que representen el 59,2% i el 21,6% del total dels principals ingressos de les llars— han disminuït el pes en 0,7 i 0,5 punts, respectivament.

El Berguedà és la comarca on els ingressos procedents de les prestacions socials són més elevats (amb un 30,9%), i la segueixen el Bages (25,9%), l'Anoia (24,5%) i l'Alt Penedès (22,7%). En totes aquestes comarques —que tenen un nivell de renda per sota de la mitjana catalana— les prestacions socials són el segon recurs més important de les famílies, darrere de la remuneració d'assalariats.

La remuneració d'assalariats és el principal recurs de les famílies a totes les comarques. El Gironès i el Baix Llobregat són les comarques amb una proporció més alta d'ingressos procedents de les rendes del treball, per sobre del 63%, que representa 4 punts per sobre la mitjana catalana.

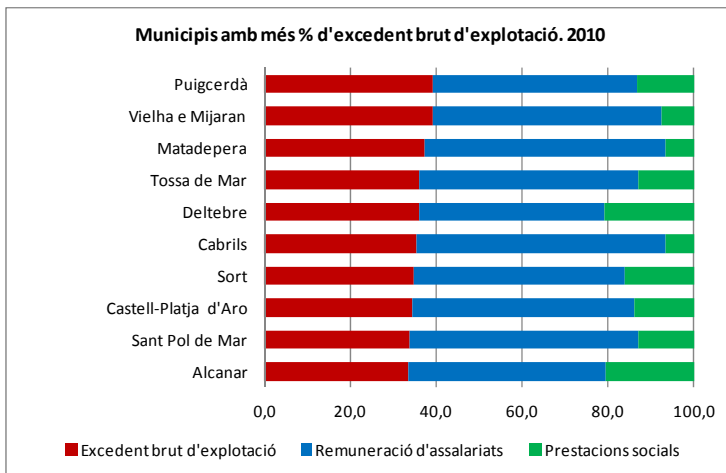
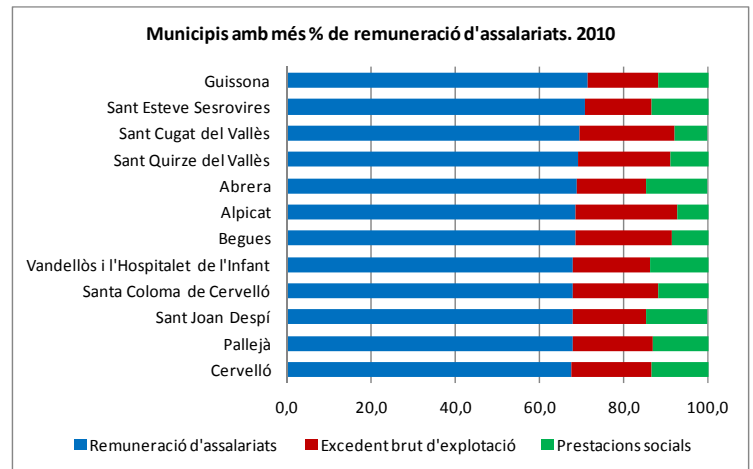
En relació amb l'excedent brut d'explotació, la Terra Alta i la Val d'Aran són les comarques que tenen un percentatge més alt, totes dues amb un 40,2%, i quasi dupliquen la mitjana catalana. Altres comarques que destaquen pel fet de tenir una proporció elevada d'ingressos procedents d'activitats professionals i empresarials són la Cerdanya, el Priorat, el Pallars Sobirà, les Garrigues, la Conca de Barberà i el Montsià, totes per sobre del 30%.

Matadepera, Alella, Cabrils i Teia encapçalen els municipis amb el nivell de renda per habitant més alt

L'anàlisi per municipis mostra que Matadepera continua sent l'any 2010 el municipi amb el nivell de renda per habitant més alt de Catalunya, amb 29.600 euros, que se situa un 75,4% per sobre de la mitjana catalana. El segueixen tres municipis de la comarca del Maresme (Alella, Cabrils i Teià) tots tres al voltant dels 25.000 euros per habitant i un 50% per sobre de la mitjana catalana. Aquests municipis tenen en comú una proporció elevada d'ingressos procedents de l'excedent brut d'explotació i un baix percentatge de prestacions socials.

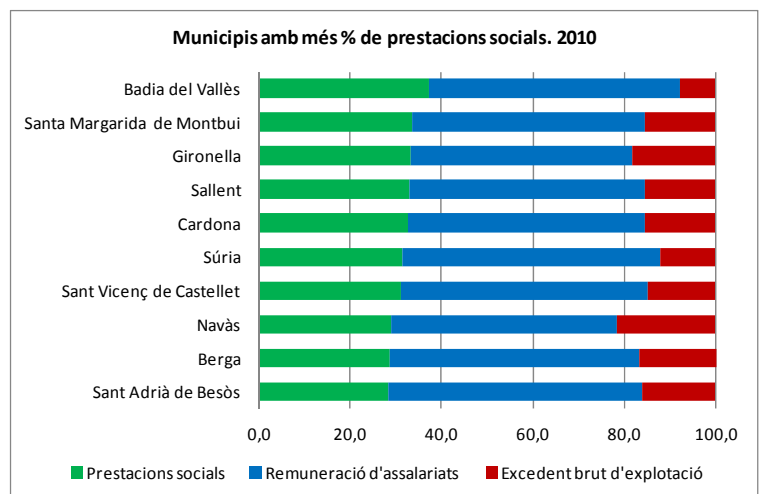
A l'altre extrem, hi ha un grup de 8 municipis que tenen una renda per habitant inferior al 20% de la mitjana catalana: Badia del Vallès, Castelló d'Empúries, Salt, Santa Coloma de Gramenet, la Llagosta, Maçanet de la Selva, Canovelles i Montornès del Vallès. Badia del Vallès (amb 12.300 euros per habitant) és el municipi que té la proporció més elevada de prestacions socials (un 37,2%, que representa 18 punts per sobre la mitjana) i un pes molt baix de rendes procedents d'activitats professionals i empresarials (7,9%).

Segons la distribució dels principals recursos de les famílies, Guissona és el municipi on els ingressos procedents de la remuneració d'assalariats tenen un pes més elevat (71,3%), seguit de Sant Esteve Sesrovires (amb el 70,8%). En sentit contrari, Deltebre és el municipi que té el percentatge més baix (amb 43,1%), seguit de tres municipis de la comarca del Montsià: la Sènia (45,3%), Alcanar (46%) i Ulldecona (46,2%).



Pel que fa a l'excedent brut d'explotació, Puigcerdà és el municipi que mostra el percentatge més alt (9,2%), seguit de Vielha e Mijaran (amb un 39,1%) i Matadepera (amb un 37,3%). Tots tres municipis se situen 15 punts per sobre la mitjana catalana. D'altra banda, Súria (amb un 12%) i Badia del Vallès (amb un 7,9%) presenten els percentatges més baixos.

Per últim, respecte a les prestacions socials, hi ha un grup de set municipis on el pes de les prestacions socials sobre el total dels principals ingressos està per sobre del 30%: Badia del Vallès (37,2%), Santa Margarida de Montbui (33,4%), Gironella (33,2%), Sallent (33,1%), Cardona (32,6%), Súria (31,4%) i Sant Vicenç de Castellet (31,2%). En sentit contrari, hi ha un grup de tretze municipis on el pes de les prestacions socials està per sota del 10%, encapçalats per Cabrils i Matadepera, tots dos amb un 6,7%.



Taula 1. Renda familiar disponible bruta (RFDB). Base 2008
 Catalunya i comarques. Anys 2009-2010

Comarca	2009			2010			RFDB ph Taxa variació anual 10-09 (%)
	RFDB	RFDB per habitant		RFDB	RFDB per habitant		
	milers €	milers €	Cat=100	milers €	milers €	Cat=100	
Alt Camp	773.270	17,4	100,1	746.853	16,8	99,6	-3,7
Alt Empordà	2.300.197	17,2	98,6	2.265.494	16,9	99,9	-1,9
Alt Penedès	1.763.981	16,9	97,0	1.733.833	16,5	97,8	-2,4
Alt Urgell	348.624	16,5	94,8	327.726	15,6	92,3	-5,8
Alta Ribagorça	77.892	18,4	105,7	74.124	17,6	104,5	-4,3
Anoia	1.836.280	15,8	90,5	1.796.936	15,3	90,9	-2,8
Bages	3.079.385	16,9	97,0	2.970.852	16,3	96,4	-3,9
Baix Camp	3.153.797	16,9	97,1	3.084.192	16,4	97,2	-3,1
Baix Ebre	1.352.963	16,8	96,5	1.297.791	16,2	95,9	-3,8
Baix Empordà	2.272.945	17,6	101,0	2.193.972	17,0	100,5	-3,7
Baix Llobregat	12.535.277	16,0	91,7	12.272.451	15,5	92,0	-2,8
Baix Penedès	1.663.745	17,2	98,8	1.612.248	16,4	97,4	-4,5
Barcelonès	40.902.619	18,3	105,0	39.703.280	17,8	105,4	-2,8
Berguedà	714.848	17,2	98,7	681.127	16,4	97,3	-4,6
Cerdanya	328.188	18,5	106,1	317.396	17,8	105,5	-3,8
Conca de Barberà	397.255	18,9	108,3	389.527	18,5	109,9	-1,7
Garraf	2.386.994	16,9	97,1	2.326.979	16,3	96,7	-3,6
Garrigues	356.115	18,0	103,0	343.916	17,4	103,2	-3,1
Garrotxa	1.006.972	18,4	105,8	965.169	17,6	104,4	-4,5
Gironès	3.269.436	18,5	106,3	3.197.130	18,0	106,4	-3,1
Maresme	7.523.151	17,7	101,8	7.334.301	17,1	101,5	-3,4
Montsià	1.190.788	16,9	97,2	1.133.044	16,1	95,4	-4,9
Noguera	677.828	17,4	100,0	656.022	16,9	99,9	-3,3
Osona	2.465.648	16,2	93,0	2.401.610	15,7	92,9	-3,3
Pallars Jussà	253.579	19,3	110,4	243.502	18,2	107,8	-5,6
Pallars Sobirà	139.524	18,7	107,5	133.286	18,0	106,5	-4,2
Pla de l'Estany	554.549	18,5	106,1	539.677	17,7	104,9	-4,3
Pla d'Urgell	620.529	17,0	97,6	595.942	16,2	96,3	-4,4
Priorat	178.581	18,2	104,5	171.161	17,4	103,4	-4,2
Ribera d'Ebre	420.384	18,2	104,2	408.809	17,7	105,2	-2,3
Ripollès	502.676	19,0	109,0	477.091	18,2	107,6	-4,4
Segarra	392.484	17,3	99,4	384.025	16,8	99,8	-2,8
Segrià	3.624.364	18,1	103,6	3.520.221	17,4	102,9	-3,9
Selva	2.634.068	16,1	92,5	2.547.875	15,4	91,5	-4,2
Solsonès	236.822	17,3	99,0	225.362	16,4	97,4	-4,8
Tarragonès	4.353.872	17,9	102,8	4.168.905	17,0	100,8	-5,0
Terra Alta	225.345	17,5	100,5	215.949	16,8	99,8	-3,9
Urgell	678.754	18,8	108,0	658.565	18,2	107,6	-3,6
Val d'Aran	198.277	20,2	115,8	188.199	19,2	114,0	-4,8
Vallès Occidental	14.971.305	17,3	99,1	14.678.042	16,8	99,5	-2,8
Vallès Oriental	6.302.188	16,2	92,8	6.158.901	15,7	92,9	-3,1
Catalunya	128.665.496	17,4	100	125.141.484	16,9	100	-3,2

Font: Idescat.

Taula 2. Renda familiar disponible bruta (RFDB). Base 2008. Any 2010
 Per recursos (%)

Comarca	Remuneració d'assalariats	Excedent brut d'explotació	Prestacions socials
Alt Camp	57,1	25,4	17,5
Alt Empordà	51,4	29,1	19,5
Alt Penedès	58,1	19,2	22,7
Alt Urgell	51,9	28,9	19,2
Alta Ribagorça	58,2	28,1	13,7
Anoia	56,4	19,1	24,5
Bages	56,4	17,7	25,9
Baix Camp	60,6	25,1	14,3
Baix Ebre	52,2	28,6	19,2
Baix Empordà	52,3	28,6	19,1
Baix Llobregat	63,3	18,9	17,7
Baix Penedès	55,7	25,6	18,7
Barcelonès	60,3	19,9	19,8
Berguedà	50,6	18,6	30,9
Cerdanya	48,6	39,4	12,0
Conca de Barberà	48,6	32,1	19,4
Garraf	59,6	19,1	21,3
Garrigues	48,0	33,2	18,8
Garrotxa	59,3	25,6	15,2
Gironès	63,4	21,0	15,5
Maresme	56,2	24,2	19,7
Montsià	47,5	31,1	21,4
Noguera	48,9	29,9	21,2
Osona	56,5	23,2	20,3
Pallars Jussà	53,8	26,2	19,9
Pallars Sobirà	47,8	33,8	18,4
Pla de l'Estany	59,8	27,0	13,2
Pla d'Urgell	55,5	29,3	15,2
Priorat	43,8	35,7	20,4
Ribera d'Ebre	54,2	26,2	19,6
Ripollès	56,4	26,1	17,5
Segarra	54,4	26,6	19,0
Segrià	61,0	23,4	15,6
Selva	59,4	24,6	16,0
Solsonès	52,7	29,7	17,6
Tarragonès	61,9	21,7	16,4
Terra Alta	40,1	40,2	19,6
Urgell	51,3	29,1	19,6
Val d'Aran	51,5	40,2	8,3
Vallès Occidental	60,2	19,9	19,9
Vallès Oriental	60,6	21,0	18,4
Catalunya	59,2	21,6	19,2

Font: Idescat.

Taula 3. Renda familiar disponible bruta (RFDB). Base 2008
Municipis de més de 5.000 habitants i capitals de comarca. Anys 2009-2010

Municipi	Comarca	2009			2010		
		RFDB milers €	RFDB per habitant		RFDB milers €	RFDB per habitant	
			milers €	(Cat=100)		milers €	(Cat=100)
Matadepera	VC	259.437	30,7	176,1	250.054	29,6	175,4
Alella	MM	252.475	26,9	154,5	242.423	25,6	151,9
Cabrils	MM	183.407	26,4	151,2	178.913	25,3	149,9
Teià	MM	159.530	26,5	152,1	152.651	25,2	149,5
Sant Just Desvern	BT	397.911	25,5	146,0	384.748	24,2	143,7
Ametlla del Vallès, l'	VR	182.124	23,0	132,0	175.212	21,9	129,7
Sant Cugat del Vallès	VC	1.802.795	22,8	130,9	1.774.228	21,9	129,6
Tiana	MM	176.155	23,2	133,0	170.229	21,9	129,6
Sant Pol de Mar	MM	113.083	22,5	128,9	108.175	21,6	127,8
Sant Vicenç de Montalt	MM	128.265	22,7	130,5	123.667	21,5	127,5
Sant Andreu de Llavaneres	MM	222.391	22,0	125,9	212.597	20,8	123,1
Vilassar de Dalt	MM	185.919	21,6	123,8	179.923	20,7	123,0
Premià de Dalt	MM	216.354	21,9	125,4	206.315	20,6	122,2
Sort	PS	49.887	21,5	123,1	46.959	20,3	120,1
Sant Quirze del Vallès	VC	380.383	20,9	119,7	368.529	19,9	117,7
Alpicat	SI	123.512	20,7	118,7	119.869	19,9	117,7
Masnou, el	MM	453.130	20,4	117,3	436.687	19,6	116,2
Girona	GN	1.898.440	20,2	115,8	1.843.183	19,5	115,8
Barcelona	BR	32.085.371	19,9	114,4	31.038.101	19,3	114,5
Vilassar de Mar	MM	386.298	20,0	114,7	373.920	19,2	113,7
Vielha e Mijaran	VN	109.646	20,2	115,8	102.656	19,0	112,8
Tremp	PJ	117.242	19,7	112,8	115.023	18,6	110,4
Begues	BT	122.061	19,6	112,6	115.982	18,4	109,1
Sant Antoni de Vilamajor	VR	104.709	19,5	111,6	99.874	18,3	108,7
Móra d'Ebre	RE	103.255	18,7	107,1	100.662	18,2	108,1
Molins de Rei	BT	448.484	18,8	108,1	438.685	18,2	108,0
Sitges	GF	517.769	18,9	108,6	505.930	18,2	107,9
Pont de Suert, el	AG	45.771	18,5	105,8	44.825	18,2	107,7
Tarragona	TR	2.613.452	19,1	109,4	2.482.707	18,1	107,2
Argentona	MM	212.548	18,4	105,6	209.359	18,0	106,8
Puigcerdà	CD	158.722	18,7	107,5	150.568	18,0	106,5
Llançà	AE	94.657	18,9	108,5	88.612	17,9	105,9
Banyoles	PE	340.415	18,6	106,7	334.648	17,9	106,0
Falset	PR	52.526	18,6	106,9	50.801	17,8	105,5
Lliçà de Vall	VR	114.582	18,4	105,4	111.905	17,8	105,3
Garriga, la	VR	273.191	18,4	105,8	265.423	17,8	105,2
Sant Fruitós de Bages	BG	148.689	18,7	107,3	143.174	17,7	105,2
Ripoll	RI	200.258	18,3	105,1	192.517	17,7	105,0
Cassà de la Selva	GN	171.047	18,2	104,7	166.908	17,6	104,1
Agramunt	UR	99.616	18,2	104,5	95.980	17,5	104,0
Tortosa	BB	606.274	17,8	101,9	586.042	17,5	103,6
Esplugues de Llobregat	BT	819.083	17,8	102,0	805.028	17,5	103,6
Cardona	BG	91.836	18,0	103,2	88.665	17,5	103,6
Vendrell, el	BP	631.399	18,1	103,6	617.364	17,4	103,4
Sant Sadurní d'Anoia	AP	221.106	18,0	103,5	214.986	17,4	103,4
Cerdanyola del Vallès	VC	1.032.605	18,0	103,0	997.549	17,4	103,1
Bisbal d'Empordà, la	BM	182.012	18,1	103,6	175.780	17,4	102,9
Montblanc	CB	123.193	17,1	98,2	125.742	17,4	102,9
Olot	GX	597.626	18,1	103,6	575.054	17,3	102,6
Valls	AC	439.438	17,8	102,3	426.077	17,3	102,5
Torredembarra	TR	269.242	18,0	103,1	260.570	17,2	102,1
Borges Blanques, les	GG	103.878	17,7	101,5	100.964	17,2	102,1
Sant Fost de Campsentelles	VR	146.593	18,0	103,3	141.843	17,2	102,0

Municipi	Comarca	2009			2010		
		RFDB	RFDB		RFDB	RFDB	
		milers €	per habitant		milers €	per habitant	
		milers €	milers €	(Cat=100)	milers €	milers €	(Cat=100)
Lleida	SI	2.381.582	17,8	101,9	2.315.520	17,1	101,4
Castellar del Vallès	VC	404.506	17,9	102,5	389.985	17,1	101,4
Tàrrrega	UR	287.605	17,5	100,4	283.559	17,0	100,9
Arenys de Munt	MM	144.461	17,7	101,4	141.468	17,0	100,7
Sant Hilari Sacalm	SV	96.222	17,4	100,1	93.564	17,0	100,7
Calafell	BP	425.642	18,0	103,1	409.696	17,0	100,7
Gironella	BD	90.017	17,9	102,5	85.749	16,9	100,4
Sant Feliu de Guíxols	BM	371.902	17,4	100,0	359.057	16,9	100,0
Calonge	BM	183.664	17,7	101,4	176.496	16,9	99,9
Vilafranca del Penedès	AP	657.860	17,2	98,6	648.293	16,8	99,8
Tossa de Mar	SV	102.618	17,9	102,8	96.266	16,8	99,8
Navàs	BG	106.935	17,5	100,2	102.185	16,8	99,4
Manresa	BG	1.305.916	17,4	99,6	1.259.516	16,7	99,2
Arenys de Mar	MM	251.319	17,3	99,5	244.255	16,7	99,1
Corbera de Llobregat	BT	240.665	17,5	100,6	231.357	16,7	99,1
Sallent	BG	119.475	17,1	98,3	114.595	16,7	99,1
Navarcles	BG	101.405	17,3	99,2	98.182	16,7	99,0
Figueres	AE	734.062	17,5	100,2	711.978	16,7	99,0
Sabadell	VC	3.494.959	17,2	98,7	3.404.071	16,7	98,9
Reus	BC	1.791.556	17,1	97,9	1.747.158	16,7	98,7
Deltebre	BB	205.783	17,6	101,0	197.413	16,6	98,6
Sant Joan Despí	BT	543.079	17,1	98,2	530.370	16,6	98,4
Viladecavalls	VC	121.620	16,9	97,1	119.892	16,6	98,4
Igualada	AI	665.942	17,2	98,8	643.705	16,6	98,3
Cardedeu	VR	287.958	17,4	100,1	278.851	16,6	98,1
Anglès	SV	91.569	17,1	98,3	89.099	16,6	98,1
Montgat	MM	179.741	17,4	100,0	174.407	16,5	98,0
Roca del Vallès, la	VR	174.379	17,3	99,0	168.030	16,5	98,0
Santa Coloma de Farners	SV	195.872	17,2	98,8	192.845	16,5	98,0
Sénia, la	MT	102.891	17,2	98,9	97.598	16,5	98,0
Santpedor	BG	119.718	17,4	100,0	115.903	16,5	97,8
Palau-solità i Plegamans	VC	236.771	17,1	97,9	230.745	16,5	97,5
Caldes de Malavella	SV	112.930	17,3	99,0	110.000	16,4	97,4
Amposta	MT	362.237	17,5	100,3	342.383	16,4	97,4
Alcarràs	SI	134.390	17,3	99,5	131.955	16,4	97,3
Berga	BD	292.629	17,1	98,2	279.751	16,4	97,3
Santa Eulàlia de Ronçana	VR	114.983	17,1	98,2	111.263	16,4	97,2
Premià de Mar	MM	466.312	17,1	98,0	454.584	16,4	97,1
Riudoms	BC	106.503	16,8	96,4	104.215	16,4	97,1
Gelida	AP	117.795	17,2	98,5	114.788	16,4	97,0
Selva del Camp, la	BC	87.569	16,4	94,3	88.932	16,4	97,0
Escaja, l'	AE	169.636	17,2	98,8	163.762	16,3	96,8
Súria	BG	106.807	17,0	97,3	101.292	16,3	96,6
Sant Feliu de Llobregat	BT	711.428	16,8	96,3	693.206	16,3	96,6
Llagostera	GN	130.028	17,0	97,3	127.661	16,3	96,6
Vilafant	AE	86.861	16,7	95,7	85.002	16,3	96,6
Cambrils	BC	534.593	17,0	97,4	523.817	16,3	96,5
Vilanova i la Geltrú	GF	1.096.640	16,9	96,9	1.061.315	16,2	96,2
Bigues i Riells	VR	143.747	17,1	98,1	139.498	16,2	96,2
Torrelles de Llobregat	BT	91.290	16,9	97,0	89.538	16,2	96,2
Santa Coloma de Cervelló	BT	127.588	16,6	95,3	125.824	16,2	95,8
Palafrugell	BM	365.763	16,8	96,1	356.226	16,1	95,6
Caldes de Montbui	VR	278.507	16,7	95,6	272.144	16,1	95,6
Terrassa	VC	3.430.560	16,5	94,7	3.377.497	16,1	95,5
Castell-Platja d'Aro	BM	168.045	16,6	95,4	163.248	16,1	95,4
Sant Feliu de Codines	VR	96.623	17,0	97,5	93.849	16,1	95,3
Pallejà	BT	183.222	16,6	95,3	178.219	16,0	95,0
Sant Pere de Ribes	GF	456.831	16,4	94,2	448.710	16,0	95,0
Roda de Barà	TR	101.784	16,8	96,2	98.284	16,0	95,0

Municipi	Comarca	2009			2010		
		RFDB	RFDB		RFDB	RFDB	
		milers €	milers €	(Cat=100)	milers €	milers €	(Cat=100)
Seu d'Urgell, la	AU	208.689	16,7	95,7	199.375	16,0	94,8
Taradell	OS	101.245	16,9	96,8	97.737	16,0	94,8
Arbúcies	SV	107.191	16,9	96,7	102.651	16,0	94,7
Palamós	BM	286.696	16,3	93,6	278.551	15,9	94,5
Centelles	OS	120.795	16,8	96,3	115.943	15,9	94,4
Sant Carles de la Ràpita	MT	252.320	16,7	95,7	239.664	15,9	94,4
Granollers	VR	969.184	16,3	93,7	937.959	15,9	94,1
Torelló	OS	228.503	16,6	95,0	220.295	15,9	94,1
Canet de Mar	MM	225.871	16,6	95,4	219.359	15,9	94,0
Vic	OS	654.662	16,4	94,1	641.576	15,8	93,9
Solsona	SL	153.439	16,7	95,6	146.139	15,8	93,9
Cervelló	BT	139.777	16,7	96,0	134.405	15,8	93,8
Castelldefels	BT	1.014.494	16,6	95,0	977.623	15,8	93,7
Cervera	SR	151.151	16,3	93,7	146.548	15,8	93,7
Alcover	AC	83.156	16,5	94,9	79.746	15,8	93,6
Llinars del Vallès	VR	148.328	16,5	94,8	143.726	15,8	93,5
Gandesa	TT	52.876	16,5	94,4	50.553	15,8	93,5
Parets del Vallès	VR	283.383	16,2	93,1	279.308	15,8	93,4
Mataró	MM	1.940.473	16,0	92,0	1.919.396	15,7	93,2
Torroella de Montgrí	BM	182.348	16,3	93,3	175.035	15,7	93,2
Capellades	AI	88.791	16,3	93,3	85.627	15,7	93,2
Almacelles	SI	106.935	16,7	95,6	101.948	15,7	93,0
Gavà	BT	734.265	16,1	92,6	716.724	15,7	93,0
Ulldecona	MT	118.163	16,7	95,6	112.103	15,6	92,6
Alcanar	MT	167.338	16,3	93,5	160.048	15,6	92,2
Sils	SV	82.141	16,3	93,6	81.032	15,5	92,1
Vandellòs i l'Hospitalet de l'Infant	BC	90.321	15,9	91,0	89.929	15,5	92,0
Vallirana	BT	226.248	16,2	93,2	219.007	15,5	92,0
Sant Joan de Vilatorrada	BG	171.211	16,1	92,2	165.166	15,5	91,9
Sentmenat	VC	128.911	16,4	94,3	125.821	15,5	91,9
Castellbisbal	VC	191.634	16,1	92,6	186.327	15,5	91,8
Vidreres	SV	115.989	16,0	92,0	113.744	15,5	91,7
Barberà del Vallès	VC	498.515	16,2	92,8	483.394	15,4	91,5
Roda de Ter	OS	93.283	15,5	88,7	94.050	15,4	91,3
Sant Vicenç de Castellet	BG	135.898	16,0	91,8	134.970	15,4	91,2
Roquetes	BB	127.562	15,8	90,7	123.516	15,4	91,2
Montcada i Reixac	VC	521.170	15,8	90,8	512.956	15,4	91,1
Dosrius	MM	:	:	:	76.747	15,3	90,8
Tona	OS	125.774	15,9	91,0	122.578	15,3	90,6
Santa Perpètua de Mogoda	VC	386.908	15,7	90,0	379.371	15,3	90,6
Cunit	BP	195.186	16,2	93,1	186.307	15,3	90,4
Blanes	SV	594.974	15,5	88,8	583.519	15,2	90,1
Moià	BG	88.764	15,8	90,5	85.622	15,2	90,0
Sant Esteve Sesrovires	BT	113.359	15,8	90,8	110.512	15,2	89,9
Rubí	VC	1.094.671	15,2	87,3	1.097.767	15,1	89,7
Balaguer	NG	256.295	15,8	90,6	246.330	15,1	89,6
Sant Celoni	VR	256.212	15,4	88,3	252.083	15,1	89,5
Artés	BG	85.093	15,8	90,6	82.141	15,0	89,1
Arboç, l'	BP	82.620	15,6	89,3	80.182	14,9	88,4
Franqueses del Vallès, les	VR	272.686	15,5	88,7	270.154	14,9	88,2
Cubelles	GF	208.904	15,4	88,3	206.105	14,9	88,2
Prat de Llobregat, el	BT	948.459	15,2	87,1	929.213	14,8	88,0
Manlleu	OS	306.815	15,0	86,1	301.857	14,8	87,9
Montmeló	VR	135.474	15,3	87,8	130.458	14,8	87,5
Lliçà d'Amunt	VR	212.008	15,1	86,6	209.764	14,8	87,5
Santa Maria de Palautordera	VR	133.576	15,2	87,0	131.818	14,7	87,3
Malgrat de Mar	MM	276.723	15,1	86,6	269.578	14,7	87,2
Ripollet	VC	538.970	14,8	84,9	537.737	14,7	87,1
Olesa de Montserrat	BT	349.894	15,1	86,8	344.653	14,7	87,1
Mollerussa	PU	220.606	15,5	88,8	212.114	14,7	86,9

Municipi	Comarca	2009			2010		
		RFDB	RFDB		RFDB	RFDB	
		milers €	per habitant		milers €	per habitant	
		milers €	milers €	(Cat=100)	milers €	milers €	(Cat=100)
Santa Margarida i els Monjos	AP	102.662	14,8	84,7	102.273	14,7	86,9
Martorell	BT	395.880	15,0	86,2	392.187	14,6	86,8
Abrera	BT	168.484	14,9	85,3	166.471	14,6	86,7
Viladecans	BT	939.723	15,0	85,8	928.471	14,6	86,6
Polinyà	VC	114.612	15,1	86,6	112.975	14,6	86,3
Mollet del Vallès	VR	761.072	14,7	84,4	753.584	14,6	86,3
Esparraguera	BT	323.771	15,0	85,9	315.331	14,5	86,1
Sant Boi de Llobregat	BT	1.198.907	14,8	84,7	1.180.837	14,5	85,8
Cornellà de Llobregat	BT	1.259.924	14,7	84,4	1.245.044	14,5	85,7
Badalona	BR	3.196.817	14,7	84,2	3.150.113	14,5	85,7
Mont-roig del Camp	BC	180.208	15,3	87,6	174.988	14,4	85,5
Pineda de Mar	MM	376.994	14,6	83,9	369.874	14,4	85,4
Masquefa	AI	120.035	14,7	84,5	116.734	14,2	84,1
Sant Andreu de la Barca	BT	375.160	14,3	82,3	371.891	14,0	83,1
Calella	MM	261.801	14,2	81,5	257.695	14,0	82,8
Vacarisses	VC	84.297	14,4	82,9	83.552	13,9	82,6
Guissona	SR	88.113	14,3	82,3	88.305	13,9	82,5
Lloret de Mar	SV	569.496	15,0	86,0	535.944	13,9	82,5
Vila-seca	TR	300.231	14,5	83,5	294.447	13,9	82,4
Hospitalet de Llobregat, l'	BR	3.610.467	14,1	80,9	3.527.313	13,8	81,8
Vilanova del Camí	AI	174.467	13,9	79,9	172.793	13,8	81,8
Tordera	MM	221.604	14,5	83,0	215.586	13,8	81,7
Ametlla de Mar, l'	BB	108.942	14,6	83,9	102.138	13,8	81,7
Salou	TR	387.645	14,8	84,8	358.642	13,8	81,5
Santa Margarida de Montbui	AI	135.601	13,9	80,0	133.320	13,7	81,3
Sant Vicenç dels Horts	BT	386.223	14,1	80,7	378.685	13,7	81,0
Piera	AI	203.037	14,2	81,4	198.617	13,6	80,7
Palafolls	MM	123.198	14,4	82,3	119.405	13,6	80,7
Roses	AE	269.519	13,8	79,3	261.286	13,6	80,6
Constantí	TR	85.741	13,8	79,1	86.073	13,6	80,4
Sant Adrià de Besòs	BR	460.995	13,7	78,5	457.621	13,5	80,0
Montornès del Vallès	VR	210.777	13,7	78,4	211.705	13,5	79,9
Canovelles	VR	213.222	13,5	77,3	210.923	13,4	79,4
Maçanet de la Selva	SV	91.967	13,8	79,1	90.485	13,3	79,0
Llagosta, la	VR	176.541	13,0	74,6	174.308	12,9	76,3
Santa Coloma de Gramenet	BR	1.548.970	13,0	74,6	1.530.132	12,8	75,8
Salt	GN	376.564	12,8	73,3	379.484	12,8	75,8
Castelló d'Empúries	AE	151.593	13,0	74,5	145.729	12,6	74,8
Badia del Vallès	VC	166.056	12,4	70,9	165.797	12,3	73,1
Catalunya		128.665.496	17,4	100	125.141.484	16,9	100

: informació no disponible.

Font: Idescat.

Taula 4. Renda familiar disponible bruta (RFDB). Base 2008. Any 2010

Municipis de més de 5.000 habitants i capitals de comarca

Per recursos (%)

Municipis	Comarca	Remuneració d'assalariats	Excedent brut d'explotació	Prestacions socials
Abrera	BT	68,7	16,6	14,6
Agramunt	UR	53,5	26,6	19,9
Alcanar	MT	46,0	33,4	20,6
Alcarràs	SI	51,8	33,0	15,2
Alcover	AC	57,9	25,4	16,6
Alella	MM	58,9	32,2	8,9
Almacelles	SI	52,8	30,4	16,8
Alpicat	SI	68,5	24,3	7,2
Ametlla de Mar, l'	BB	51,5	31,3	17,3
Ametlla del Vallès, l'	VR	58,2	32,9	8,8
Amposta	MT	50,9	29,6	19,5
Anglès	SV	59,0	20,0	20,9
Arboç, l'	BP	58,9	19,8	21,3
Arbúcies	SV	58,8	24,8	16,4
Arenys de Mar	MM	55,6	22,9	21,6
Arenys de Munt	MM	55,8	25,1	19,1
Argentona	MM	55,1	27,6	17,2
Artés	BG	59,3	15,0	25,8
Badalona	BR	57,5	18,2	24,2
Badia del Vallès	VC	54,9	7,9	37,2
Balaguer	NG	57,8	22,2	20,1
Banyoles	PE	60,3	26,4	13,3
Barberà del Vallès	VC	60,8	19,8	19,4
Barcelona	BR	61,1	20,8	18,1
Begues	BT	68,5	23,1	8,5
Berga	BD	54,7	16,8	28,5
Bigues i Riells	VR	61,1	26,1	12,8
Bisbal d'Empordà, la	BM	51,9	25,9	22,2
Blanes	SV	57,6	23,8	18,6
Borges Blanques, les	GG	58,0	26,0	16,1
Cabrials	MM	58,0	35,4	6,7
Calafell	BP	54,7	28,8	16,5
Caldes de Malavella	SV	64,1	21,9	14,1
Caldes de Montbui	VR	58,6	22,3	19,1
Calella	MM	52,1	20,7	27,2
Calonge	BM	55,0	29,1	15,9
Cambrils	BC	63,7	25,4	10,9
Canet de Mar	MM	55,3	21,6	23,0
Canovelles	VR	57,2	16,8	26,0
Capellades	AI	59,6	15,9	24,5
Cardedeu	VR	63,7	21,6	14,7
Cardona	BG	52,0	15,4	32,6
Cassà de la Selva	GN	59,3	23,2	17,4
Castellar del Vallès	VC	60,2	22,5	17,3
Castellbisbal	VC	64,3	20,9	14,8
Castelldefels	BT	66,1	21,6	12,3
Castelló d'Empúries	AE	49,9	30,2	19,9
Castell-Platja d'Aro	BM	51,9	34,4	13,7
Centelles	OS	55,9	23,2	20,9
Cerdanyola del Vallès	VC	61,3	22,0	16,7
Cervelló	BT	67,7	18,9	13,5
Cervera	SR	59,0	21,1	20,0

Municipis	Comarca	Remuneració d'assalariats	Excedent brut d'exploració	Prestacions socials
Constantí	TR	59,6	15,3	25,1
Corbera de Llobregat	BT	65,2	23,7	11,1
Cornellà de Llobregat	BT	59,4	16,2	24,4
Cubelles	GF	66,5	14,8	18,7
Cunit	BP	58,0	25,1	16,9
Deltebre	BB	43,1	36,0	20,9
Dosrius	MM	57,6	26,7	15,7
Escola, l'	AE	51,5	31,6	16,9
Esparreguera	BT	62,0	17,7	20,3
Esplugues de Llobregat	BT	61,8	21,3	16,9
Falset	PR	54,9	29,5	15,6
Figueres	AE	54,9	24,2	20,9
Franqueses del Vallès, les	VR	62,6	19,4	18,0
Gandesa	TT	50,5	33,3	16,2
Garriga, la	VR	61,7	23,5	14,8
Gavà	BT	62,1	20,4	17,5
Gelida	AP	64,2	16,5	19,3
Girona	GN	64,7	21,8	13,6
Gironella	BD	48,5	18,3	33,2
Granollers	VR	59,5	19,4	21,1
Guissona	SR	71,3	17,0	11,7
Hospitalet de Llobregat, l'	BR	57,8	15,7	26,4
Igualada	AI	57,0	18,4	24,6
Llagosta, la	VR	58,9	14,7	26,4
Llagostera	GN	56,6	22,6	20,8
Llança	AE	52,9	27,2	19,8
Lleida	SI	65,5	19,0	15,5
Lliçà d'Amunt	VR	61,7	22,0	16,3
Lliçà de Vall	VR	58,1	28,3	13,5
Llinars del Vallès	VR	61,1	21,1	17,8
Lloret de Mar	SV	60,1	26,8	13,1
Maçanet de la Selva	SV	60,6	20,6	18,8
Malgrat de Mar	MM	50,5	23,1	26,4
Manlleu	OS	53,2	22,2	24,6
Manresa	BG	56,9	17,5	25,5
Martorell	BT	63,1	16,0	20,9
Masnou, el	MM	59,1	25,4	15,5
Masquefa	AI	61,9	19,4	18,7
Matadepera	VC	56,0	37,3	6,7
Mataró	MM	52,4	20,9	26,6
Moià	BG	53,8	26,9	19,3
Molins de Rei	BT	65,3	19,2	15,5
Mollerussa	PU	63,7	22,4	13,9
Mollet del Vallès	VR	61,8	16,3	21,9
Montblanc	CB	60,0	22,9	17,2
Montcada i Reixac	VC	57,7	18,9	23,4
Montgat	MM	64,7	18,4	16,9
Montmeló	VR	62,2	16,6	21,3
Montornès del Vallès	VR	63,6	13,5	22,9
Mont-roig del Camp	BC	56,5	28,5	15,0
Móra d'Ebre	RE	57,3	26,5	16,2
Navarcles	BG	53,6	19,5	26,9
Navàs	BG	49,4	21,5	29,1
Olesa de Montserrat	BT	61,9	17,0	21,1
Olot	GX	60,4	24,0	15,6
Palafolls	MM	59,8	20,1	20,1

Municipis	Comarca	Remuneració d'assalariats	Excedent brut d'explotació	Prestacions socials
Palafrugell	BM	51,1	27,3	21,7
Palamós	BM	55,7	22,4	21,9
Palau-solità i Plegamans	VC	60,1	24,7	15,2
Pallejà	BT	67,7	19,1	13,2
Parets del Vallès	VR	63,5	19,1	17,4
Piera	AI	59,1	17,4	23,5
Pineda de Mar	MM	49,9	22,2	27,9
Polinyà	VC	62,9	20,8	16,4
Pont de Suert, el	AG	64,0	20,7	15,3
Prat de Llobregat, el	BT	61,9	16,3	21,8
Premià de Dalt	MM	60,0	26,9	13,1
Premià de Mar	MM	59,8	19,9	20,2
Puigcerdà	CD	47,7	39,2	13,1
Reus	BC	60,0	24,3	15,7
Ripoll	RI	59,1	22,2	18,7
Ripollet	VC	59,3	17,4	23,2
Riudoms	BC	54,3	31,0	14,8
Roca del Vallès, la	VR	64,0	22,4	13,6
Roda de Barà	TR	57,7	26,5	15,8
Roda de Ter	OS	55,4	22,5	22,0
Roquetes	BB	58,8	21,9	19,2
Roses	AE	53,3	27,0	19,7
Rubí	VC	59,5	18,4	22,1
Sabadell	VC	56,0	18,8	25,3
Sallent	BG	51,4	15,5	33,1
Salou	TR	56,9	29,1	14,0
Salt	GN	57,7	15,1	27,2
Sant Adrià de Besòs	BR	55,5	16,0	28,5
Sant Andreu de la Barca	BT	67,2	16,2	16,7
Sant Andreu de Llavaneres	MM	58,0	31,4	10,6
Sant Antoni de Vilamajor	VR	59,5	27,3	13,2
Sant Boi de Llobregat	BT	60,9	17,2	21,9
Sant Carles de la Ràpita	MT	48,3	32,3	19,4
Sant Celoni	VR	60,5	18,8	20,7
Sant Cugat del Vallès	VC	69,5	22,4	8,0
Sant Esteve Sesrovires	BT	70,8	15,9	13,3
Sant Feliu de Codines	VR	56,3	24,0	19,8
Sant Feliu de Guíxols	BM	52,5	26,2	21,3
Sant Feliu de Llobregat	BT	64,0	18,9	17,1
Sant Fost de Campsentelles	VR	58,6	27,7	13,6
Sant Fruitós de Bages	BG	62,6	20,2	17,2
Sant Hilari Sacalm	SV	58,8	25,8	15,4
Sant Joan de Vilatorrada	BG	58,2	16,5	25,2
Sant Joan Despí	BT	67,7	17,7	14,5
Sant Just Desvern	BT	62,8	28,3	8,9
Sant Pere de Ribes	GF	59,1	20,5	20,4
Sant Pol de Mar	MM	53,1	33,9	13,0
Sant Quirze del Vallès	VC	69,2	21,8	9,0
Sant Sadurní d'Anoia	AP	61,2	19,3	19,6
Sant Vicenç de Castelllet	BG	54,1	14,7	31,2
Sant Vicenç de Montalt	MM	65,1	26,4	8,6
Sant Vicenç dels Horts	BT	59,9	18,9	21,2
Santa Coloma de Cervelló	BT	67,8	20,3	11,9
Santa Coloma de Farners	SV	59,1	25,4	15,5
Santa Coloma de Gramenet	BR	55,8	16,2	28,0
Santa Eulàlia de Ronçana	VR	58,9	25,3	15,8

Municipis	Comarca	Remuneració d'assalariats	Excedent brut d'explotació	Prestacions socials
Santa Margarida de Montbui	AI	51,0	15,5	33,4
Santa Margarida i els Monjos	AP	60,4	16,7	22,9
Santa Maria de Palautordera	VR	61,0	19,9	19,1
Santa Perpètua de Mogoda	VC	60,9	20,4	18,7
Santpedor	BG	64,5	16,7	18,8
Selva del Camp, la	BC	62,3	24,2	13,5
Sénia, la	MT	45,3	30,7	24,0
Sentmenat	VC	59,2	21,6	19,2
Seu d'Urgell, la	AU	56,0	27,1	16,9
Sils	SV	61,5	23,4	15,1
Sitges	GF	58,9	25,3	15,7
Solsona	SL	57,6	24,6	17,8
Sort	PS	49,1	34,9	16,0
Súria	BG	56,6	12,0	31,4
Taradell	OS	57,9	25,0	17,1
Tarragona	TR	63,1	20,0	16,9
Tàrrrega	UR	57,6	25,2	17,2
Teià	MM	58,4	32,1	9,4
Terrassa	VC	58,1	17,9	24,0
Tiana	MM	63,3	27,2	9,5
Tona	OS	59,4	23,4	17,2
Tordera	MM	53,9	20,7	25,4
Torelló	OS	57,1	21,1	21,8
Torredembarra	TR	54,7	27,8	17,5
Torrelles de Llobregat	BT	67,6	21,6	10,8
Torroella de Montgrí	BM	52,9	29,7	17,3
Tortosa	BB	56,5	25,8	17,7
Tossa de Mar	SV	51,1	36,0	12,9
Tremp	PJ	57,8	24,4	17,7
Ulldecona	MT	46,2	30,3	23,6
Vacarisses	VC	64,7	18,0	17,3
Vallirana	BT	60,9	24,1	15,0
Valls	AC	58,9	24,5	16,6
Vandellòs i l'Hospitalet de l'Infant	BC	67,9	18,5	13,6
Vendrell, el	BP	55,2	26,7	18,1
Vic	OS	59,1	21,4	19,5
Vidreres	SV	61,9	22,8	15,3
Vielha e Mijaran	VN	53,3	39,1	7,6
Viladecans	BT	63,3	18,0	18,7
Viladecavalls	VC	61,0	23,7	15,3
Vilafant	AE	62,3	23,8	13,9
Vilafranca del Penedès	AP	58,7	18,8	22,5
Vilanova del Camí	AI	54,1	18,8	27,1
Vilanova i la Geltrú	GF	58,3	16,3	25,4
Vila-seca	TR	64,9	17,3	17,8
Vilassar de Dalt	MM	56,8	27,3	15,9
Vilassar de Mar	MM	61,2	24,8	14,0
Catalunya		59,2	21,6	19,2

Font: Idescat.

Nota metodològica

La renda familiar disponible bruta (RFDB) és la macromagnitud que mesura els ingressos de què disposen els residents d'un territori per destinar-los al consum o a l'estalvi. Aquesta renda no només depèn dels ingressos de les famílies directament vinculats a la retribució per la seva aportació a l'activitat productiva (remuneració d'assalariats i excedent brut d'explotació), sinó que també està influïda per l'activitat de l'Administració pública mitjançant els impostos i les prestacions socials. Es calcula com a saldo del compte de renda de les famílies, és a dir, la diferència entre el conjunt de recursos i usos. Té caràcter de renda bruta, atès que no dedueix cap consum del capital fix.

Els principals recursos dels comptes de renda de les llars són la remuneració d'assalariats, l'excedent brut d'explotació i les prestacions socials, mentre que els principals usos són les cotitzacions socials i l'impost sobre la renda de les persones físiques.

La remuneració d'assalariats comprèn tota la remuneració, en efectiu i en espècie, que paguen els ocupadors als seus assalariats, en contrapartida al treball realitzat durant el període comptable.

L'excedent brut d'explotació i la renda mixta de les famílies és l'excedent d'activitats empresarials i professionals d'empreses individuals i societats personalistes sense personalitat jurídica, que són productors de mercat.

Per prestacions socials s'entenen totes les transferències corrents proporcionades a les llars amb intervenció d'un tercer (Administració pública, societats, institucions de crèdit, etc.), que són objecte d'assignació personal i que tenen com a finalitat cobrir les càrregues que, per a les llars, es deriven de l'existència de certs riscos o necessitats, sense que hi hagi una contrapartida equivalent i simultània del beneficiari.

Es presenta la distribució de la renda familiar a les comarques, municipis de més de 5.000 habitants i capitals comarcals de Catalunya, amb la base comptable 2008, per als anys 2009 i 2010, amb caràcter provisional. Per elaborar la renda familiar disponible bruta per habitant es prenen com a referència les estimacions de població a 1 de juliol, tancades al març del 2013, realitzades per l'Idescat.

La sèrie d'RFDB difosa per l'Idescat és coherent amb les dades dels comptes de renda de les llars de la comptabilitat regional d'Espanya per a Catalunya de l'Institut Nacional d'Estadística (INE). El darrer any per al qual l'INE disposa d'estimacions del compte de renda de les llars és també el 2010, amb dades de caràcter provisional.

Més informació sobre aquesta activitat a www.idescat.cat/n1576

Servei de premsa Telèfon +34-93.557.30.50 premsa@idescat.cat

Totes les notes de premsa a www.idescat.cat/premsa