

21 de febrer del 2013

Estadística sobre la població estrangera a Catalunya 2012

L'any 2012 s'estabilitza el nombre d'estrangers residents a Catalunya

Les comarques amb més població estrangera segueixen augmentant-ne el nombre

La població estrangera resident a Catalunya és d'1.186.779, segons el Padró d'habitants a 1 de gener del 2012, i representa el 15,7% de la població catalana. El nombre d'estrangers inscrits s'ha incrementat en 927 persones el darrer any, xifra que representa una variació interanual del 0,1%. Segons l'Institut d'Estadística de Catalunya (Idescat), segueix augmentant el nombre d'estrangers a les comarques que ja en tenien les proporcions més elevades: l'Alt Empordà, la Segarra i el Baix Empordà.

La zona litoral es configura com a centre d'atracció de la localització dels estrangers a Catalunya, així com les àrees lligades a l'activitat agrària com mostra l'apartat [Població estrangera](#) del web de l'Idescat. Les comarques amb major presència de població estrangera són l'Alt Empordà, amb un 28,1% d'habitants estrangers, la Segarra, amb un 26,8%, i el Baix Empordà, amb un 21,7%. Les menors proporcions de població estrangera es troben al Ripollès, amb un 8,7%, el Berguedà, amb un 9,3%, l'Anoia, amb un 9,5%, i el Vallès Oriental, amb un 10,7%.

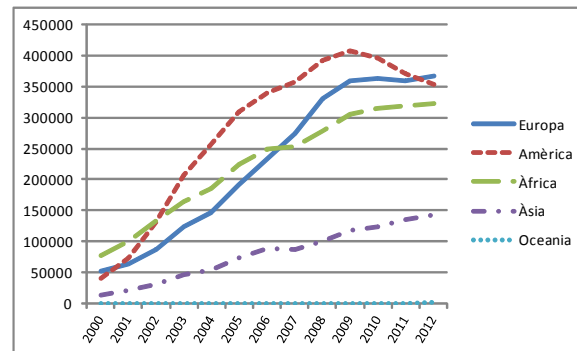
Al llarg del segle XXI, la població estrangera va experimentar un creixement sense precedents a Catalunya. Entre el 2000 i el 2008, aquest col·lectiu es va multiplicar per sis, superant el milió d'habitants. El ritme de creixement ha estat molt alt fins a l'any 2004, amb increments relatius superiors al 40%, i a partir d'aquesta data s'inicia una etapa d'alentiment fins al 2010. L'any 2011 es registra per primera vegada una disminució de la població estrangera, i el 2012 se'n constata una estabilització produïda per l'augment de 4.819 dones i la disminució de 3.892 homes.

La població europea és majoritària per primera vegada el 2012

La població d'origen europeu és la més nombrosa el 2012 i representa el 30,9% dels estrangers. Els procedents d'Amèrica són el segon grup migratori de Catalunya, amb un 29,8%, seguit pels d'origen africà, amb un 27,2%. Més allunyada d'aquests col·lectius, la població asiàtica representa el 12% del total.

El nombre d'estrangers ha evolucionat de manera diferent segons la seva procedència. El darrer any augmenten els efectius de tots els continents excepte els procedents d'Amèrica, com a conseqüència de la reducció del 7,5% de la població originària d'Amèrica del Sud. Aquest col·lectiu migratori, que va ser

Població estrangera segons continent de procedència. Catalunya. 2000-2012



Font: Idescat.

protagonista d'un creixement molt intens entre el 2000 i el 2009, ha disminuït en 62.360 persones els darrers tres anys. Per tal d'interpretar aquesta reducció, s'ha de tenir en compte que les variacions del nombre d'estrangers estan afectades no només per la intensitat dels fluxos d'entrada i sortida de la migració exterior, sinó també per l'evolució del creixement vegetatiu d'aquests col·lectius i pel procés de naturalització. L'any 2011 28.603 estrangers residents a Catalunya van obtenir la nacionalitat espanyola, el 70,8% dels quals eren originaris d'Amèrica del Sud i Central.

A la població resident a Catalunya hi ha representades 160 nacionalitats

Les 16 nacionalitats amb major presència concentren el 71,0% del total de la població estrangera. La comunitat marroquina (239.218) és la més nombrosa i equival a la cinquena part del total. El segon lloc l'ocupa la població de Romania (106.030), col·lectiu amb un dels increments més notables els darrers anys amb una representació del 8,9%.

També es constata la presència important d'estrangers d'Amèrica del Sud, com la població equatoriana (5,0%) i la boliviana (4,2%). El creixement de les poblacions asiàtiques ha fet guanyar posicions a aquest col·lectiu en el conjunt de països amb més representació, com és el cas de la població xinesa (4,2%) i la pakistanesa (4,0%). Dins dels països de la UE, Itàlia manté la primera posició entre les nacionalitats europees més representades (4,1%).

Els estrangers residents a Catalunya són majoritàriament joves i amb més presència d'homes

L'edat mitjana dels estrangers és de 31,8 anys, 11 anys inferior a la de la població catalana. Tres de cada cinc persones de nacionalitat estrangera tenen entre 20 i 44 anys; en canvi, en la població catalana aquests grups representen només un terç del conjunt d'edats. Els darrers anys s'ha produït un important augment de la població menor de 15 anys, com a conseqüència de la natalitat de les famílies immigrades i dels processos de reagrupament familiar.

En la composició de la població segons el sexe predominen els homes, que superen numèricament les dones amb una ràtio de 113 homes per cada 100 dones.

El perfil demogràfic general mostra situacions molt diverses segons la procedència dels estrangers. La població d'origen europeu és la més envellida, amb una edat mitjana de 35,4 anys i amb un índex de masculinitat de 105. La població africana destaca per la seva joventut, amb una edat mitjana de 28 anys i una marcada asimetria entre els sexes (155 homes per cada 100 dones). La composició demogràfica de la població procedent d'Amèrica correspon a una estructura més feminitzada (78 homes per cada 100 dones) i presenta una concentració dels efectius a les edats actives, que es reflecteix amb una edat mitjana de 33 anys. Finalment, la població asiàtica destaca per una composició jove i majoritàriament masculina (175 homes per cada 100 dones). Dins d'aquest col·lectiu, la població pakistanesa registra un índex de masculinitat de 355 homes per cada 100 dones.

Taula 1. Població estrangera segons país de nacionalitat. Catalunya. 2012

	Població	% Respecte total de població estrangera	% Acumulat	% d'increment 2011-2012
Marroc	239.218	20,2	20,2	0,9
Romania	106.030	8,9	29,1	4,0
Equador	59.453	5,0	34,1	-13,7
Bolívia	50.188	4,2	38,3	-4,4
Xina	49.612	4,2	42,5	3,9
Itàlia	49.111	4,1	46,6	1,3
Pakistan	47.490	4,0	50,6	10,3
Colòmbia	41.958	3,5	54,2	-7,7
França	33.875	2,9	57,0	0,6
Perú	30.873	2,6	59,6	-5,2
Argentina	26.294	2,2	61,9	-9,1
República Dominicana	22.931	1,9	63,8	5,2
Alemanya	22.680	1,9	65,7	-0,3
Brasil	21.556	1,8	67,5	-7,6
Regne Unit	20.850	1,8	69,3	0,9
Senegal	20.806	1,8	71,0	1,1
(...)				
Total	1.186.779	100,0		

Font: Idescat.

Taula 2. Població de nacionalitat estrangera segons continent de procedència. Catalunya. 2011-2012

	2012		Total	% Increment 2011-2012	Índex de masculinitat	% Estrangers 2012	Edat mitjana
	Homes	Dones					
Europa	188.255	178.938	367.193	2,1	105	30,9	35,4
Unió Europea (27)	163.044	146.662	309.706	1,7	111	26,1	
Europa Central i Oriental	22.736	29.688	52.424	4,7	77	4,4	
Resta d'Europa	2.475	2.588	5.063	0,8	96	0,4	
Àfrica	195.931	126.742	322.673	1,0	155	27,2	27,7
Àfrica del Nord i Magrib	144.486	107.842	252.328	1,0	134	21,3	
Àfrica subsahariana	49.782	17.704	67.486	1,1	281	5,7	
Àfrica Central i Meridional	1.663	1.196	2.859	2,2	139	0,2	
Amèrica	155.131	198.199	353.330	-5,0	78	29,8	32,6
Amèrica del Nord	3.424	3.561	6.985	4,6	96	0,6	
Amèrica Central	25.119	39.066	64.185	6,9	64	5,4	
Amèrica del Sud	126.588	155.572	282.160	-7,5	81	23,8	
Àsia	90.951	51.928	142.879	6,4	175	12,0	29,9
Orient Mitjà	2.386	1.547	3.933	9,6	154	0,3	
Àsia Central i Oriental	82.494	42.298	124.792	6,3	195	10,5	
Sud-est asiàtic	5.190	6.889	12.079	7,2	75	1,0	
Japó	881	1.194	2.075	2,7	74	0,2	
Oceania	363	299	662	7,6	121	0,1	36,8
Apàtrides	27	15	42	-19,2	180	0,0	
Total	630.658	556.121	1.186.779	0,1	113	100,0	31,8

Font: Idescat.

Taula 3. Població estrangera. Comarques. 2011 i 2012

	2011	2012	% Increment 2011-2012	% d'estrangers 2012
Alt Camp	6.201	6.199	0,0	13,7
Alt Empordà	38.928	39.743	2,1	28,1
Alt Penedès	13.140	12.939	-1,5	12,2
Alt Urgell	3.329	2.839	-14,7	13,3
Alta Ribagorça	738	695	-5,8	16,4
Anoia	11.522	11.332	-1,6	9,5
Bages	22.262	22.465	0,9	12,1
Baix Camp	36.388	36.673	0,8	19,0
Baix Ebre	16.928	17.583	3,9	21,2
Baix Empordà	28.733	28.970	0,8	21,7
Baix Llobregat	93.708	92.017	-1,8	11,4
Baix Penedès	15.872	15.503	-2,3	15,3
Barcelonès	399.140	404.972	1,5	18,0
Berguedà	4.008	3.816	-4,8	9,3
Cerdanya	3.036	3.036	0,0	15,9
Conca de Barberà	2.687	2.658	-1,1	12,6
Garraf	23.786	23.534	-1,1	16,0
Garrigues	2.642	2.683	1,6	13,3
Garrotxa	8.520	8.346	-2,0	14,9
Gironès	38.562	38.478	-0,2	20,9
Maresme	54.224	53.137	-2,0	12,2
Montsià	15.600	15.584	-0,1	21,6
Noguera	6.956	7.067	1,6	17,6
Osona	22.287	21.960	-1,5	14,2
Pallars Jussà	2.108	1.984	-5,9	14,1
Pallars Sobirà	1.124	1.090	-3,0	14,6
Pla d'Urgell	7.277	7.350	1,0	19,7
Pla de l'Estany	5.005	5.016	0,2	15,9
Priorat	1.256	1.271	1,2	12,8
Ribera d'Ebre	3.977	4.062	2,1	17,0
Ripollès	2.270	2.290	0,9	8,7
Segarra	6.106	6.267	2,6	26,8
Segrià	39.767	40.997	3,1	19,5
Selva	36.885	37.493	1,6	21,6
Solsonès	1.996	1.841	-7,8	13,5
Tarragonès	47.998	48.287	0,6	19,2
Terra Alta	1.797	1.767	-1,7	13,9
Urgell	7.177	6.838	-4,7	18,5
Val d'Aran	2.141	2.011	-6,1	20,0
Vallès Occidental	105.180	102.762	-2,3	11,4
Vallès Oriental	44.591	43.224	-3,1	10,7
Catalunya	1.185.852	1.186.779	0,1	15,7

Font: Idescat.

Taula 4. Població estrangera. Àmbits del Pla territorial. 2011-2012

	2011	2012	% Increment 2011-2012	% Estrangers 2012
Metropolità	696.843	696.112	-0,1	14,5
Comarques Gironines	158.903	160.336	0,9	21,5
Camp de Tarragona	94.530	95.088	0,6	18,2
Terres de l'Ebre	38.302	38.996	1,8	20,3
Àmbit de Ponent	69.925	71.202	1,8	19,4
Comarques Centrals	50.553	50.082	-0,9	12,7
Alt Pirineu i Aran	12.476	11.655	-6,6	15,3
Penedès	64.320	63.308	-1,6	13,4
Total	1.185.852	1.186.779	0,1	15,7

Font: Idescat.

Més informació sobre aquesta activitat a www.idescat.cat/n1380Servei de premsa Telèfon +34-93.557.30.50 premsa@idescat.catTotes les notes de premsa a www.idescat.cat/premsa