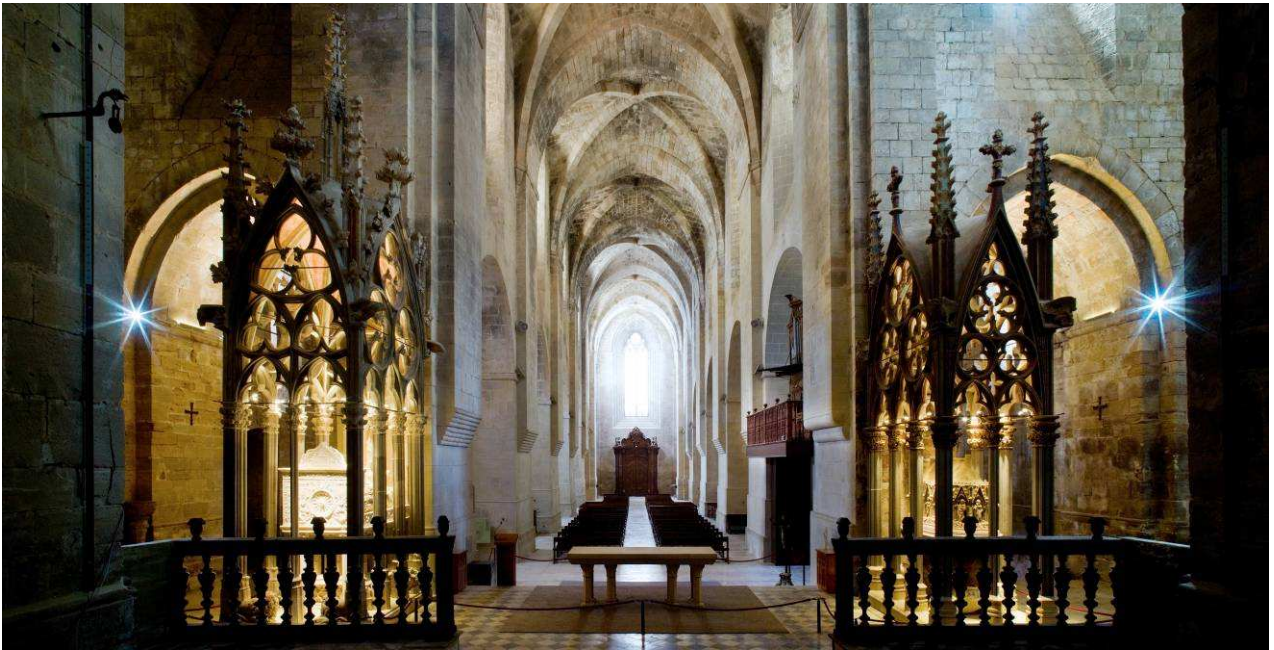


## **Nous resultats de la investigació i la restauració de les tombes reials de Santes Creus**



## ÍNDIX

<b>1. El projecte d'investigació.....</b>	<b>p. 3</b>
<b>2. Les tombes reials.....</b>	<b>p. 9</b>
<b>3. Resultats de la investigació del sepulcre de Pere el Gran.....</b>	<b>p.16</b>
<b>4. Resultats de la investigació del sepulcre de Blanca d'Anjou.....</b>	<b>p. 22</b>
<b>5. Resultats de la investigació del sepulcre de Roger de Llúria.....</b>	<b>p. 27</b>
<b>6. Reconstrucció facial de Pere el Gran i Blanca d'Anjou.....</b>	<b>p. 28</b>
<b>7. Biografies de Pere el Gran, Blanca d'Anjou i Roger de Llúria.....</b>	<b>p. 30</b>
<b>8. El monestir de Santes Creus.....</b>	<b>p. 39</b>
<b>9. Tribuna d'Arqueologia .....</b>	<b>p. 40</b>

# 1. El projecte d'investigació

## El 850è aniversari de Santes Creus

L'any 2010, en el marc de la celebració del **850è aniversari de la fundació del monestir de Santes Creus**, el Museu d'Història de Catalunya va plantejar com a objectiu estratègic la restauració del panteó reial de Santes Creus, format per les tombes dels reis Pere II el Gran, Jaume II el Just i Blanca d'Anjou, així com la tomba de l'almirall Roger de Llúria.

El panteó reial de Santes Creus, concebut i planificat pel rei Jaume II el Just entre els anys 1291 i 1316 per tal d'acollir honoríficament les despulles del seu pare **Pere el Gran**, les seves pròpies així com les de la seva esposa, la reina **Blanca d'Anjou**, és l'únic monument funerari dels reis de la Corona d'Aragó que ha arribat fins als nostres dies intacte. D'altra banda, es tracta de les primeres tombes bastides en estil gòtic a la Corona d'Aragó.

## L'estudi d'un panteó reial

**Són molt poques les tombes reials que han estat investigades de manera científica.** Això es deu al fet que, o bé han estat destruïdes arran dels moviments revolucionaris que han marcat ocasionalment el pas dels règims monàrquics als republicans, o bé resulten inaccessible als investigadors a causa de les restriccions que imposen cases reials i governs.

Aquesta situació comença, de mica en mica, a canviar i les darreres dècades han estat testimoni de recerques arqueològiques en panteons de cases governants medievals i modernes tant a França com a Àustria, Itàlia i Holanda. Totes aquestes intervencions demostren que una recerca exhaustiva i amb metodologia científica d'aquests excepcionals conjunts funeraris pot produir resultats científics i comunicatius molt destacables.

D'altra banda, la **localització del túmul funerari íntegre del rei Pere II té un interès científic de primer ordre** i una excepcionalitat remarcable, atès que es tracta de **l'única tomba d'un rei de la Corona d'Aragó que no ser mai espoliada.**

## Objectius de la investigació

El projecte d'investigació de les tombes partia de la base d'intentar estudiar els sepulcres i els cossos que s'hi conserven, amb la metodologia arqueològica i des de tots els punts de vista i disciplines possibles.

Les quatre línies principals de la investigació eren les següents:

- **L'estudi constructiu de les tombes**, la seva arquitectura i parts artístiques i les transformacions històriques que han sofert.

- **L'estudi dels rituals funeraris dels cossos**, des dels processos de trasllat fins a la preparació dels cossos.
- **L'estudi antropològic i paleopatològic dels cossos**, per tal de millorar el coneixement que tenim sobre la seva vida, les seves malalties i la seva mort.
- **L'estudi de l'aixovar funerari**. Principalment de tots els teixits, l'element principal de l'aixovar, però en el cas de Pere el Gran també les fustes que formaven part del seu enterrament.

### **Equip multidisciplinari**

A partir d'aquests objectius es va configurar un equip coordinat des del Museu d'Història de Catalunya que incloïa diferents disciplines. Els equips van ser seleccionats amb el criteri primordial de l'excel·lència. Això ha comportat la **implicació de centres de recerca públics, universitats, empreses privades i professionals independents**. S'ha prioritzat que la majoria dels equips siguin catalans, però també hi ha equips forans, per exemple de Polònia o de Suïssa.

L'equip de la investigació està format per les persones següents:

#### Direcció de Projecte

Museu d'Història de Catalunya (MHC)

#### Direcció de l'MHC

Agustí Alcoberro

#### Coordinació general del projecte

Marina Miquel (cap d'Àrea de Gestió de Monuments, MHC)

#### Direcció restauració tombes reials

Javier Chillida

#### Direcció arqueològica

Carme Subiranas

#### Direcció antropològica

Núria Armentano

#### Planificació i coordinació de tasques

Margarida Sala, Assumpta Esquís i Àngels Carrión (MHC)

#### Recerca històrica i documental

Stefano M. Cingolani, Anna de Sandoval, Ramon Sarobe, Josep Ma Vila

#### Restauració tombes reials

Lorena Andino, Davide Belfiore, Ana Cristina del Árbol, Ainara Díaz, Albert Gaset, Maite Serna

Analítica de policromia

Art-Lab

Analítica de morters i pedra

Patrimoni-UB

Reposició de materials i estudis

Rodrigo de la Torre

Manipulació de peces i restes arqueològiques

TTI Fine Art Services

Conservació preventiva

Ignasi Millet (STEM) i Carol Ribera (MHC)

Documentació arqueològica

Carme Subiranas i Joan Eusebi Garcia Biosca

Estudis antropològics i ADN

Assumpció Malgosa (biòloga), Núria Armentano (antropòloga) Ignasi Galtés (forense), Albert Isidro (traumatòleg), Gemma Prats (biòloga), Grup de Recerca en Osteobiografia de la UAB (GROB)

Estudis forenses i arqueoentomologia

Ignasi Galtés, Mercè Subirana, de l'Institut de Medicina Legal de Catalunya

Examen radiogràfic

Maite Fonoll i Mónica Grande – Pius Hospital de Valls

Tomografia computeritzada

Equip tècnic de l'Hospital Joan XXIII de Tarragona

Equip tècnic de l'Hospital Sagrat Cor de Barcelona

Documentació fotogràfica convencional i reflectografia infraroja

Carles Aymerich, Ramon Maroto, Centre de Restauració de Béns Mobles de la Generalitat de Catalunya

Documentació fotogramètrica

Joan Eusebi Garcia Biosca, Laboratori de Fotogrametria Arquitectònica.

Universitat de Valladolid

Escàner 3D

Laboratori de Fotogrametria Arquitectònica. Universitat de Valladolid.

Filmació i enregistrament de processos

Jordi Muñoz i Marisol Cidrás (MHC)

#### Extracció i conservació de tèxtils

Flury Lambert, Giselle Illek i Irene Tomei

#### Estudis de tèxtils

Josep Bargalló, Elisabet Cerdà (Centre de Documentació i Museu Tèxtil de Terrassa), Rosa Maria Martín

#### Restauració de tèxtils

Centre de Documentació i Museu Tèxtil de Terrassa

#### Restauració i analítiques de material arqueològic

Àngels Jorba i Josep Paret (Centre de Restauració de Béns Mobles de la Generalitat de Catalunya)

#### Estudis sobre tractaments mèdics històrics

Jon Arrizabalaga (Consell Superior d'Investigacions Científiques)

#### Analítiques:

##### Cromatografia de masses

Laboratoris SAILAB

##### Analítiques de C14

Proznan Radiocarbon Laboratory, de Polònia

##### Anàlisi micològica

Josep Girbalt i Rosa Maria Rocabayera, Grup de Recerca Aplicada al Patrimoni Cultural de la UAB (GRAPAC)

##### Analítica de pol·lens

Santiago Riera, Yolanda Llergo (Universitat de Barcelona)

##### Analítica de fustes

Raquel Piqué (Servei d'Anàlisis Arqueològiques de la Universitat Autònoma de Barcelona)

##### Analítiques de cabells

Institut Nacional de Toxicologia i Ciències Forenses (Delegació de Barcelona)

##### Tècnics de camp

Ricard Lozano, Jordi Muñoz, Vicenç Soler, Josep Ripoll (MHC)

##### Logística

Josep M. Fuguet, Joan Ibars, Carme Jordà, Joan Martí, Marta Freixa (MHC-Reial Monestir de Santes Creus)

##### Equipaments i laboratori de treball

Sala de consulta del Servei d'Arqueologia i Paleontologia de la Generalitat de Catalunya - Centre de Restauració de Béns Mobles de la Generalitat de Catalunya

#### Institucions col·laboradores

Centre de Restauració de Béns Mobles de Catalunya  
Institut de Medicina Legal de Catalunya  
Patrimoni Nacional  
Serveis Territorials del Departament de Salut de Tarragona  
Policia de Catalunya – Mossos d'Esquadra

#### Equip de filmació documental

Àrea de Documentals – Televisió de Catalunya  
Direcció del documental: Josep Rovira

### **Transferència de tecnologia i generació de valor**

El treball amb un objecte d'estudi tan peculiar ha comportat que molts equips científics del projecte hagin hagut d'adaptar radicalment els seus mètodes a les condicions imposades.

Per exemple, en la determinació de teixits, les mostres habitualment tenen unes dimensions i un pes considerable. En el cas dels sepulcres de Santes Creus, les mostres eren mínimes. **Molts equips han hagut de desenvolupar tecnologies noves per afrontar les condicions extremes d'una investigació tan complexa.**

Aquest desenvolupament de nous procediments i tecnologies per part de les empreses i els centres de recerca que han participat en la investigació ha tingut un impacte directe en la generació d'R+D i fins i tot en la generació de valor directe. Alguns dels equips científics ja ofereixen com un servei nou les tecnologies innovadores que van haver de desenvolupar per a les anàlisis de les tombes reials de Santes Creus.

### **La recerca documental i històrica**

Paral·lelament a la investigació científica s'ha dut a terme una exhaustiva recerca documental, **amb l'objectiu de localitzar noves informacions sobre els sepulcres reials**, tant pel que fa a la seva construcció com als rituals funeraris dels enterraments dels reis.

En aquest sentit, s'ha fet una revisió exhaustiva de la documentació dels darrers anys del regnat de Pere el Gran, del regnat d'Alfons el Liberal i de Jaume II, promotor del panteó reial. Els resultats de la recerca, ja finalitzada, han permès incrementar notablement la documentació identificada sobre els sepulcres de Santes Creus (de 20 a 150 documents) i obtenir dades inèdites de molt valor.

Entre les informacions descobertes, **s'ha pogut determinar la data del segon enterrament de Pere el Gran en els dies 2 i 3 de desembre de 1302**, fet que la historiografia tradicional situava l'any 1300.

La recerca documental també ha permès establir que **va ser el mateix rei Jaume I qui l'any 1254 va disposar que el seu primogènit, Pere, fos enterrat al monestir de Santes Creus, probablement amb l'objectiu de compensar la comunitat cistercenca de Santes Creus pel fet que ell hagués escollit el monestir de Poblet per ser enterrat**. Aquesta dada inèdita rebutja les tesis de la historiografia tradicional catalana, que afirmava que Pere va escollir personalment ser enterrat a Santes Creus per contraposició a l'opció de Poblet del seu pare Jaume I.

Els resultats de la recerca documental també permeten afirmar que, **dues generacions abans que Pere el Cerimoniós establís el monestir de Poblet com a panteó reial dels reis de la Corona d'Aragó, Jaume II va projectar a Santes Creus un primer panteó reial**, que havia d'acollir no només les despulles del seu pare Pere II el Gran, les seves i de la seva esposa Blanca d'Anjou, sinó també les del seu germà primogènit, Alfons II el Liberal, mort el 1291 i enterrat al convent dels franciscans de Barcelona. **Només la negativa del papa Bonifaci VIII l'any 1297 al trasllat del cos d'Alfons II va impedir la formalització del primer panteó dels reis de la Corona d'Aragó a les primeries del segle XIV.**

Pel que fa al **procés constructiu de les tombes** de Pere II el Gran i Jaume II i Blanca d'Anjou, la recerca documental que s'ha fet ha aportat un nombre significatiu de noves dades inèdites. Destaquen les **informacions referents a l'encàrrec al mestre Arnau de la Torre, de Lleida, autor de la policromia del templet de la tomba del rei Pere II el Gran** i que han permès datar aquest treball del seu taller entre 1305-1307, de manera que és una de les primeres obres pictòriques d'estil gòtic a la Corona d'Aragó.

### **Estat actual dels treballs**

En aquests moments, després d'un any de recerca, **tots els equips científics estan finalitzant els estudis** corresponents a les seves disciplines.

La darrera fase de la investigació, encara pendent, és la de creuar les dades obtingudes per tots els equips per elaborar un informe final, que confronti les hipòtesis des dels diferents angles de l'estudi per aconseguir una interpretació final científicament homogènia i sòlida.



## 2. Les tombes reials

### La tomba de Pere el Gran

**Pere el Gran va disposar en el seu testament (1282) que el seu cos rebés una sepultura “decent i honorífica” al monestir de Santes Creus.** Segons el cronista Bernat Desclot, primerament va ser enterrat davant l’altar major de la seva església. Per honorar la grandesa del seu pare i convertir la seva memòria en un instrument de propaganda política al servei de la dinastia catalana, el seu fill Jaume II el Just va decidir dedicar-li un monument funerari que fes justícia a la seva figura.

La inspiració de Jaume II per al disseny de la tomba provenia de la seva visita a les tombes dels reis sicilians a la catedral de Palerm, i especialment a dues dels seus avantpassats materns, els emperadors Enric VI i Frederic II de Hohenstaufen, enterrats en dos sarcòfags de pòfir.

**El 1291, la tomba del rei Pere va ser encarregada al mestre Bartomeu de Girona,** que des del 1277 treballava a la catedral de Tarragona. També hi van participar el picapedrer Guillem d’Orenga i els pintors Gil, Pere Sanç i Andreu de la Torre. En el seu aspecte final, el sepulcre es troba en el transsepte del temple monàstic, davant l’altar major.

Segons els historiadors, **el panteó reial de Santes Creus constitueix una obra artística cabdal de la propaganda política de la Corona d’Aragó** i reflecteix les transformacions que experimenta la imatge pública de l’estat i el seu sobirà durant la generació que viu el trànsit entre els segles XIII i XIV.

L’anàlisi arquitectònica de les dues tombes evidencia enormes contrastos entre les formes i aspiracions que es manifesten en la tomba que Jaume II va fer construir per al seu pare i les que s’atribueix en el propi sepulcre. Així, mentre la tomba de Pere el Gran s’insereix en la tradició de les tombes imperials de l’òrbita mediterrània i remet a paral·lels sicilians, el doble sepulcre de Jaume II i Blanca d’Anjou és més modest en el seu missatge.



Tomba de Pere el Gran un cop restaurada

La reutilització de banyeres o *alvei* romans de pòfir ha estat un tret característic de la cultura funerària del Baix Imperi i del món bizantí que varen reprendre tant els emperadors carolingis com, més tard, els papes de Roma. A banda dels papes, només alguns sobirans sicilians de la família dels Hohenstaufen varen recórrer a aquest tipus de contenidors funeraris, entre els quals destaca especialment Frederic II, avi de l'esposa de Pere el Gran, Constança de Sicília (J. Deer. *The Dynastic Porphyry Tombs of the Norman Period in Sicily*. *Dumbarton Oaks Studies* 5, Cambridge University Press, 1959).

La tomba de Pere el Gran s'insereix clarament dins d'aquesta tradició imperial, siciliana i gibel·lina i constitueix un veritable manifest polític: en enllaçar familiarment i de manera simbòlica amb els darrers emperadors de la casa de Suàbia, els reis catalanoaragonesos es posicionen en el centre mateix del gran conflicte europeu que enfronta l'imperi amb el Papat i França.

**La tomba és un vas de pòfir elaborat en època antiga**, a parer d'alguns historiadors, constantiniana. Devia ser, sembla, una sumptuosa banyera romana, amb pedra provinent d'Egipte, reutilitzada aquí com a sarcòfag reial. La banyera és originària del palatí romà i només en queden onze exemplars a tot Europa. El rei Pere hi fou dipositat a finals de 1302 - principis del 1303. Aquesta magnífica peça de pòfir fou coberta per una pesada tapa de pedra de Girona.

En la part superior del sepulcre de Pere el Gran se situa un templet, un cos arquitectònic esculpit amb imatges dels apòstols, de sants i de la Mare de Déu; setze figures que s'allotgen als espais entre arquets gòtics trevolats que decoren el templet exteriorment. El templet és cobert per una tapa a manera de sarcòfag, culminat amb un pinacle o agulla que s'eleva des del centre de la coberta. Tot plegat converteix el templet en un cos arquitectònic amb sentit propi com si es tractés d'una catedral, això sí, en miniatura.

El sepulcre de Pere el Gran descansa sobre el llarg llom de dos lleons de marbre blanc i tot el conjunt resta a l'aixopluc d'un baldaquí o d'un dosser d'estil gòtic amb decoracions de traceria molt similars a les del claustre o a les del mausoleu de Jaume II. El treball artístic, a grans trets i salvant les diferències, no desmereix en cap cas el sepulcre reial.

Tant aquest baldaquí com la tapa del templet tenen abundants restes de policromia, on hi predominen tres colors: el blau, el vermell i el daurat.

**Als peus del mausoleu funerària de Pere el Gran hi ha una senzilla llosa funerària; cobreix la tomba de l'almirall Roger de Llúria**, el qual manifestà la voluntat de ser enterrat als peus del seu senyor.

## Mausoleu de Jaume II el Just i de Blanca d'Anjou

**El sepulcre doble del rei Jaume II i la reina Blanca fou encarregat l'any 1312 al mestre constructor barceloní Bertran de Riquer i a l'escultor lleidatà Pere de Prenafeta.** La intenció era construir un mausoleu semblant al del rei Pere II, a l'altre costat del creuer, amb el sepulcre a l'interior d'un dosser d'estil gòtic i de proporcions també similars a les del monument funerari de Pere el Gran.

El nou mausoleu està constituït, en primer lloc, per una caixa de pissarra situada a l'interior d'una altra urna quadrangular de pedra. Aquesta segona urna és un receptacle envoltat per arquets ogivals trevolats amb decoració de traceria i, entre altres elements, amb un seguit de pinacles que neixen en la confluència d'aquests arquets. El sepulcre fou cobert per una tapa a dues aigües que, inspirada en el model ideat per Lluís IX de França —en organitzar el panteó reial de Saint-Denis de París—, incorporà les imatges jacentes i en ple volum dels sobirans.



Tomba de Jaume II i Blanca d'Anjou restaurada

Amb tota seguretat la de la reina Blanca fou obrada per Francesc de Montflorit, mentre que l'autoria de la de Jaume II ha despertat més dubtes. Les dues estàtues jacentes van vestides amb la cogulla del Cister i amb la testa coronada. Els reis eren vetllats, vora el coixí on descansa el seu cap, per figures d'àngels. Als peus del rei hi ha un lleó, símbol del poder i de la força, i als de la reina, un parell de gossets, amb clara al·lusió a la fidelitat i a la lleialtat. En el centre de la tapa, entre les dues imatges reials, s'eleva un pinacle.

Al voltant d'aquesta tapa es va col·locar al segle XVI un afegitó, consistent en tres plafons o plaques d'alabastre; dues estan situades als laterals, per sota de les figures dels reis, mentre que la tercera, un gran plafó quadrangular, s'aixeca des dels peus de les imatges i presideix el sepulcre. El treball d'aquests plafons és acurat i de qualitat, tot i així, la seva col·locació implica una modificació del sepulcre original, per la qual cosa també s'hauria de valorar com va afectar el conjunt i, alhora, la seva contemplació.

El doble sepulcre del rei Jaume II i la reina Blanca d'Anjou està situat a l'interior d'un templet o baldaquí de planta rectangular, sostingut per quatre columnes

angulars on descansen quatre grans arcs apuntats encarregats de sostenir la volta de creueria de la coberta. Aquests arcs trevolats d'estil gòtic tenen decoracions de traceria molt similars a les del claustre. Crida l'atenció el basament de les columnes angulars, ja que hi apareixen quatre lleons. En cadascun d'aquests angles o en les cantonades hi ha una representació del tetramorf i, per damunt dels símbols dels evangelistes, neixen quatre pinacles. Sobre la coberta del temple també s'eleva, des del centre, un darrer pinacle. El treball escultòric d'aquest baldaquí s'atribueix al mestre Pere de Bonull.

**A diferència de la tomba de Pere el Gran, mai profanada, és conegut històricament que el sepulcre de Jaume II i Blanca d'Anjou fou profanat l'agost de 1836**, després de la desamortització de Mendizábal. Aquesta profanació va afectar tant el monument funerari com els cossos que es conservaven al seu interior. Els cossos del rei i la reina van ser extrets, trossejats i passejats per l'església i els voltants. El cos de la reina fou llençat al pou del Palau reial del monestir i recuperat poc temps després per Ignasi Carbó, exmonjo de Poblet. Diuen les fonts de l'època que el cos del rei no va poder-se recuperar i va desaparèixer per sempre.

Atès el lamentable estat del sepulcre de Jaume II i Blanca d'Anjou, tres anys després dels fets vandàlics (1839), mossèn J. Mestre, exmonjo del monestir, quan tornà a Santes Creus, va fer una primera intervenció de salvament de la tomba, amb la recollida de les peces caigudes i trencades i la seva restitució. Anys més tard, el 1857, sota la direcció de B. Hernández Sanahuja, es va fer una nova restauració de la tomba i es van restituir les restes de la reina Blanca d'Anjou.

## **Procés constructiu de les tombes**

**La restauració del mausoleu de Pere el Gran ha permès aportar noves dades que permeten millorar el coneixement del procés constructiu i, sobretot, posen de relleu l'extraordinari valor patrimonial i artístic de la tomba.**

L'estudi ha confirmat que **la construcció i la policromia del conjunt es van fer en la mateixa època**, entre finals del segle XIII i principis del segle XIV. La historiografia havia plantejat dubtes de datació del temple, però l'estudi ha permès comprovar que **tots els elements constructius** (els tirants de ferro, l'obra de pedra) **i també la policromia són originals**. En aquest sentit cal destacar l'extraordinari estat de conservació de la pintura.

Pel que fa a la policromia tant de l'urna com del temple, cal destacar que s'ha pogut identificar **l'ús d'oli de llinosa com a aglutinant dels colors**. Aquest fet esdevé **important per a la història de la tècnica pictòrica**, atès que la majoria d'estudis daten la introducció de la tècnica de la pintura a l'oli més tardanament. Per tant, es tracta d'una de les primeres obres catalanes en què es devia utilitzar aquesta tècnica.

Els estudis analítics que s'han fet durant la restauració han posat de manifest que originàriament **l'urna, els capitells i la volta del temple estaven**

**decorats, a més de làmines d'or, amb làmines de plata**, avui dia no apreciables a causa del seu ennegriment irreversible. Aquest fet permet considerar el treball de policromia que va fer el pintor lleidatà Arnau de la Torre com una **obra extraordinària**, sense paral·lels en aquesta època.

D'altra banda, s'han pogut **identificar correctament el tipus de pedra utilitzat** en la construcció de la tomba i el temple. En aquest sentit cal destacar que si bé sempre s'havia considerat que els lleons que suporten la banyera de pòfir foren esculpits en marbre, en realitat la pedra emprada fou la dolomia blanca.

Finalment, la restauració ha permès recuperar i posar en valor **la pintura mural original de carreus pintats del pilar de l'església**, que serveix de fons decoratiu a la tomba, un tipus de decoració moltes vegades destruïda amb el repicat indiscriminat dels murs antics.

Pel que fa a la **tomba de Jaume II i Blanca d'Anjou**, la restauració ha posat de manifest la **inexistència gairebé de restes de policromia gòtica** i l'extraordinària conservació i netedat de la superfície de la pedra tallada, amb les traces ben definides de les eines de l'escultor. S'ha arribat a la conclusió que es tracta d'una **obra inacabada, atès que no es va portar a terme el policromat de les estructures**, fet completament inusual per a l'època.

D'altra banda, s'ha pogut establir amb claredat l'existència d'una **important modificació de la tomba al segle XVI**. Per bé que era perfectament coneguda la col·locació d'un panell renaixentista com a tancament dels peus dels jacents, obra atribuïda al taller de l'escultor Damià Desformet i datada entorn 1530, ara s'ha observat que aquesta reforma va implicar el desmuntatge de la tomba i el seu desplaçament cap al pilar del transsepte. Aquesta actuació, d'una dificultat evident, va tenir com a objectiu **la col·locació d'aquest panell, que en la part central té un òcul que feia practicable la tomba i permetia l'observació de les despulles** de Jaume II i Blanca d'Anjou.

En aquest sentit, **la recerca documental ha permès documentar aquesta pràctica**, en dues ocasions, l'any 1604, durant la visita al monestir de l'abat general del Cister, i l'any 1804, en ocasió de la visita de corregidor de Vilafranca del Penedès. Es tracta d'una **pràctica completament desconeguda** i que ha de vincular-se a una actuació de la casa reial de Carles V. La destrucció dels fons documentals del monestir després de l'exclaustració, l'any 1835, ha fet impossible a l'equip d'historiadors poder localitzar documentació que permeti establir amb certesa qui va fer l'encàrrec i quins en van ser els motius.



## Restauració dels sepulcres

L'objectiu principal del projecte de restauració ha estat **millorar el seu estat de conservació material i prolongar-lo en el temps**, mitjançant no només la intervenció de restauració directa, sinó també les actuacions de conservació preventiva. D'altra banda, el treball de restauració ha comportat **la posada en valor de les grans qualitats estètiques i artístiques de les obres**.

En primer lloc es van dur a terme un conjunt d'estudis previs, com ara: observació amb llum directa, rasant i ultraviolada; identificació de possibles deficiències estructurals, extracció i anàlisi de mostres de color dels elements que presenten restes de policromia o extracció i anàlisi de mostres de pedra i de morters. També s'han fet proves de neteja de pols i brutícia adherida.

Les tasques de restauració van començar amb el desmuntatge de l'urna superior de pedra policromada del sepulcre de Pere el Gran i del frontal d'alabastre del sepulcre de Jaume II i Blanca d'Anjou, així com amb l'extracció de la làpida de marbre de la tomba de Roger de Llúria.

En la restauració s'ha **netejat la policromia de l'urna superior de la tomba de Pere el Gran**.

Aquesta actuació ha permès confirmar que es tractava de la policromia original gòtica de principis del segle XIV, idea ratificada també pels resultats de les anàlises de colors i làmines metàl·liques. Els colors de la policromia — atzurita, vermelló, mini, blanc de plom, negre o colors terrosos—, així com els pans d'or i plata, són els colors típics de la paleta gòtica.



Detall de l'urna superior de la tomba de Pere el Gran

**L'actuació sobre el sepulcre de Jaume II i Blanca d'Anjou** ha estat condicionada per les diferents intervencions que s'hi han fet, tant anteriors com posteriors a la profanació de l'any 1836. El criteri que s'ha seguit ha estat el de **respectar les intervencions històriques** que presenta, com ara les peces d'alabastre que envolten la tapa del sarcòfag i que es considera que daten del segle XVI o les reposicions i policromia de mitjan del segle XIX.

També s'ha fet una **neteja de la pols acumulada** en aquest sepulcre, **s'hi han fixat els elements de pedra semidespresos** i s'han recol·locat al seu lloc nombrosos fragments de pedra esculpida recuperats per l'equip d'arqueòlegs en els magatzems del monestir. Els treballs de restauració també han inclòs la **reintegració dels morters i la reposició d'elements estructurals de pedra**.

D'altra banda, s'ha **netejat la làpida de la tomba de Roger de Llúria**, situada als peus del mausoleu de Pere el Gran. Aquesta actuació ha permès recuperar l'aspecte natural del marbre, amb l'eliminació d'un estrat superficial groguenc que el recobria. A més, s'hi ha identificat un fragment fins ara desconegut, que ha permès plantejar les mides originals de la làpida, que determinaran la seva nova situació i exposició en el paviment.

### 3. Resultats de la investigació del sepulcre de Pere el Gran

#### Estat del cos

Les restes intactes del cos del rei Pere el Gran reposaven dins el sepulcre-banyera de pòfir ocupant la part central de la banyera. Estaven disposades sobre dues posts de fusta de noguera, de 2 cm de gruix cadascuna. L'existència d'un doble llit de fusta es relaciona amb el **caràcter secundari de l'enterrament, succeït 17 després de la seva mort** i amb el reaprofitament de part del taüt on fou enterrat per primer cop.



El cos del rei Pere II el Gran dins la banyera de pòfir

**Les restes es trobaven parcialment momificades i esqueletitzades**, i estaven **recobertes per diversos tèxtils**, l'estudi dels quals ha permès relacionar-los amb algun dels processos d'enterrament.

El cos estava articulat en decúbit supí i els **peus es trobaven desarticulats anatòmicament de la tíbia i el peroné, recol·locats a nivell dels genolls** en una posició semiarticulada. Aquest fet és coherent amb una manipulació secundària d'aquesta part anatòmica quan encara es preservaven teixits tous prou consistents com per poder traslladar o resituar els peus sense que es desarticulessin de forma completa.

La situació dels peus a nivell dels genolls es relaciona amb el canvi de sepulcre del rei i la necessitat d'adaptar el cos (en estat de dessecació) dins el nou sepulcre banyera, un espai que no tenia les dimensions adequades a les mesures del rei. Per tant, es va haver de manipular el cos per encabir-lo al nou sepulcre.



## **Aparença i característiques físiques**

Pel que fa a l'aparença física, **el rei Pere era un home de tipologia alta, d'entre 175 i 180 cm**, una alçada destacable tenint en compte l'alçada mitjana d'altres homes de l'època recollits en altres estudis. Es pot afirmar que tenia una **cara allargada** i un **maxil·lar inferior més prominent que el superior**. Quant a la morfologia òssia, no es troben signes ni relleus d'activitat muscular forta a les extremitats superiors i inferiors.

Des del punt de vista ossi, s'han trobat algunes patologies, com la cavitat provocada per un probable meningioma en el temporal dret. Es tracta d'un **tumor cerebral benigne** de les meninges, de creixement lent. És sens dubte el tumor primari més comú del sistema nerviós central i acostuma a aparèixer a una edat mitjana. Probablement era asimptomàtic.

Pel que fa les alteracions articulars, aquestes es concentren en les caretes articulars de les vèrtebres altes i costelles. Tot i que no es tracta de modificacions gaire greus, és interessant observar que no es produeix en totes les vèrtebres i costelles. Aquesta posició és indicativa d'un esforç superior en aquesta zona que implica una **elevació de les costelles**, la qual cosa es pot relacionar, entre altres, **amb el domini de les regnes del cavall**.

El cos conserva gran part dels teixits tous dessecats: pulmons, cor, fetge i budells. L'anàlisi histològica dels teixits interns ha permès identificar **calcificacions en els pulmons que són indicatives d'una malaltia inflamatòria i/o infecciosa pulmonar** sense que es pugui precisar de quina malaltia es tracta. Tot i així, una de les malalties freqüents i que entra dins del quadre de possibles etiologies de les alteracions indicades és la tuberculosi.

Per aquesta raó, es va fer una anàlisi molecular a fi de determinar l'eventual presència de *Mycobacterium tuberculosis*, l'agent infecciós implicat en la malaltia. El resultat de la prova paleomicrobiològica no va ser, però, conclouent en cap sentit, i no confirma però tampoc desmenteix la malaltia.

El rei Pere el Gran, pertany al llinatge mitocondrial H, el tipus d'ADN més freqüent a Europa en l'actualitat. Degut a l'estat de degradació del cos, no ha estat possible classificar l'SNPs del cromosoma Y, per la qual cosa no serà possible, per ara, la identificació d'ascendents i descendents masculins.

Actualment, l'Institut Nacional de Toxicologia i Ciències Forenses està duent a terme els estudis tipològics i toxicològics de mostres de cabells del rei Pere el Gran recuperats durant el procés d'actuació sobre les restes, així com l'anàlisi d'una mostra del manyoc de cabells identificat sota el fardell funerari. Aquestes analítiques han de proporcionar informació sobre les característiques morfològiques del cabell de Pere, l'anàlisi toxicològica per identificar possibles intoxicacions o enverinaments i l'existència de tractaments a base de productes cosmètics.

En aquest darrer cas, **les analítiques químiques ja fetes de restes dels pèls de la barba** del rei han permès identificar la **presència d'Apigenina**

**Genisteina**, un producte procedent de la ginesta i utilitzat històricament per **tenyir els cabells de ros**.

Paral·lelament l'anàlisi del manyoc de cabells trobat a l'interior de la banyera de pòfir, sota el fardell funerari, es troba encara en procés d'estudi, amb l'objectiu d'intentar esbrinar les seves característiques morfològiques, si aquestes restes corresponen al mateix rei o si presenten també evidències de la mateixa apigenina present en el pèl associat al cos.

### Malalties identificades

Pel que fa a les **malalties que va partir el rei Pere** al llarg de la seva vida, cal dir que són de natura diversa. De jove devia patir algun procés no específic relacionat amb **algun problema de salut o malnutrició que quedà enregistrar en les dents**. La identificació d'hipoplàsies constitueix, però, un indicatiu inespecífic, per la qual cosa no es pot precisar què les va causar, però sí quan es van produir: durant la formació de les corones de les dents afectades, és a dir entre els 6 i els 12 anys.

Amb relació a la salut dental, cal dir que la generalització dels cúmuls de càlcul i retrocés alveolar són aspectes indicatius d'una poca o pobra higiene dental comparada amb els estàndards actuals. S'observen dipòsits generalitzats de tosca dental tant a les dents superiors com a les inferiors i retrocés alveolar, causat per una gingivitis i posterior periodontitis, relacionades segurament amb els dipòsits de tosca.

Sobre les malalties o alteracions que va patir la reina **Blanca d'Anjou**, l'examen extern només indica **la presència d'un galindó —hallux valgus— al peu dret i la disposició en martell de la resta de dits**. Aquesta forma dels dits podria ser **conseqüència d'anar amb calçat estret i punxegut** com mostren els tipus del calçat de l'època, a més a més d'un possible factor genètic.

### L'alimentació

Les fonts històriques de l'època permeten intuir alguns aspectes sobre la dieta de la cort de Pere el Gran, que s'han confirmat amb les anàlisis fetes a les restes del rei. Tenint en compte que es tracta d'un individu de màxim nivell social, els costums i hàbits d'aquest no són comparables amb els de la majoria de la població coetània.

Els indicis respecte a l'alimentació provenen principalment de la patologia oral. Els cúmuls de càlcul generalitzat denoten un **consum important de carn**. El desgast no és gaire acusat, per tant la seva dieta no devia ser gaire abrasiva.

Alhora, també s'han valorat els fitòlits de la tosca dental com un indicatiu directe de l'alimentació de tipus vegetal. Els elements trobats a les dents del rei Pere procedeixen presumiblement de **cereals, que van ser consumits al llarg de la**

**vida.** La presència de fitòlits de cereal és coherent amb la dieta mediterrània del període d'estudi, en què aquesta mena d'aliments són extensament consumits **en forma de pa, bullits i sopes.**

## Les causes de la mort

És coneguda la **incertesa històrica sobre les causes que provocaren la mort del rei Pere el Gran als 46 anys**, ateses les grans imprecisions de la documentació de l'època i l'existència de dues versions contradictòries sobre això.

L'estudi del cos no ha permès concretar cap causa directa de mort. D'una banda, el meningioma detectat en el parietal dret és un tumor de tipus benigne i de dimensions petites. No hi ha cap evidència que pogués produir algun problema i fins i tot devia ser asimptomàtic. D'altra banda, les troballes radiològiques i histològiques evidencien que el rei patia una afecció pulmonar.

Tenint en compte les troballes de l'anàlisi interna del cos del rei Pere, les analítiques que s'han fet i les possibilitats interpretatives d'aquestes, **hi ha indicis que el rei podria haver patit una malaltia potencialment letal des del punt de vista pulmonar**, tot i que no se'n pot precisar la gravetat, és a dir, si era avançada o no.

Atesa l'absència d'altres troballes anatòmiques patològiques relacionables amb situacions letals, s'ha conclòs que aquesta podria haver estat la causa de mort. En aquest sentit, hi hauria una concordança entre aquest diagnòstic i les dades històriques, procedents de la crònica de Desclot, del relat de la seva mort.

## Estudi dels teixits

Durant la investigació també s'ha fet una **recomposició del vestuari** que el rei Pere portava en el primer i en el segon enterrament, a partir de les restes tèxtils identificades i analitzades. **En el primer enterrament, el rei fou vestit amb una sarja de llana**, de bona qualitat, procedent de races autòctones ibèriques i sense creuaments. La vestimenta podria correspondre a una peça tipus garnatxa, gonella, sobretúnica o túnica curta. **La qualitat de la llana utilitzada en la seva fabricació descartaria la hipòtesi que pogués correspondre a un hàbit de monjo**, tal com descriu la crònica de Desclot. Es tracta d'una peça de complicada interpretació a causa del seu grau de descomposició i fragmentació ja que s'identifica només en algunes parts del cos i de forma molt residual.

Sota el crani del rei s'hi localitzava, en bon estat de conservació, **un coixí de seda, de color carmesí** força ben conservada. Es tracta d'una peça molt menys alterada que la resta dels tèxtils de llana o lli. Dins d'aquest coixí s'hi localitzaren restes d'una altra tela, probablement d'un altre coixí, que correspon també a un tafetà de seda, però amb brodat romboïdal. Es tracta però d'una peça molt malmesa i residual, que es troba en un important estat de



Coixí de seda sobre el qual reposava el cap del Pere el Gran

descomposició, amb una barreja de restes de plomes d'au que devien formar part del farciment que donava volum al coixí de seda carmesí.

A banda d'aquests tèxtils associats pròpiament a l'enterrament del rei, l'estudi del fardell funerari ha documentat l'existència d'altres teles que han d'associar-se forçosament al

procés de trasllat de les restes al nou sepulcre, disset anys després del primer enterrament. **Corresponen al segon enterrament les restes d'un teixit molt degradat de lli sobre les restes del rei.** El seu estudi ha posat de manifest que la tela fou objecte d'una impregnació de guix a la cara exterior, que es relaciona amb tractaments de conservació del cos. La tela de lli fou enganxada amb resina als laterals de la post de fusta sobre la qual recolzava el cos del rei. L'estudi d'aquesta tela, les seves característiques i la seva relació amb el fardell funerari permet **interpretar-lo com un vel funerari o sudari, amb la funció de tapar un cos en procés de degradació i subjectar-lo sobre la post per tal d'evitar la seva desarticulació** durant el segon enterrament i el canvi de sepulcre.

Finalment, al **nivell més superficial hi havia una capa**, la peça de llana més ben conservada. L'estudi d'aquesta peça permet per ara classificar-la com **una casulla**, que correspon al segon enterrament. El teixit pertany a la família de les sarges creuades i tècnicament és molt proper als coneguts draps d'arestes. L'anàlisi de les fibres de la peça indica una gran dispersió de finors en els fils i en conseqüència una barreja de fibres, un fet habitual a l'època que no s'ha de relacionar amb la mala qualitat de la peça, sinó amb la seva funció indumentària: una capa cobertora, d'ús extern i exposada a la intempèrie.

**Sobre el rostre del rei s'identificava una altra peça, de la mateixa tela de la capa que corresponia a una caputxa o cogulla**, una peça totalment independent de la capa, col·locada sobre el rostre durant el segon enterrament.

## Ritual funerari

Les restes del cos de Pere el Gran evidenciaven l'estat de dessecació del cadàver, un fet que podria atribuir-se a la voluntat inicial de **dessecació del cos relacionada amb processos d'embalsament**. Tanmateix, s'ha constatat la inexistència d'evisceració, atesa la conservació de gran part dels òrgans interns (pulmons, cor, fetge, ronyons). Aquest fet descarta processos d'embalsament allunyats de les pràctiques que s'aplicaven a les corts europees franceses, angleses o alemanyes i concretament les proposades en

els tractats del metge Henry de Modeville, associat a l'escola de Montpeller i contemporani a Arnau de Vilanova, metge de la cort de Pere el Gran.

El complet grau d'articulació esquelètica evidencia també l'existència d'algun procés destinat a la preservació del cos (a curt o llarg termini), ja que malgrat que les restes estudiades corresponen a un enterrament secundari, tots els elements es troben en posició, a excepció dels peus que van ser desarticulats de forma intencionada.

**El cos del rei podria haver estat tractat químicament per preservar-lo i retardar-ne la descomposició.** Les analítiques han identificat traces de plantes implicades en processos de conservació del cos, com és el cas de la *Filipéndula vulgaris*, *Chenopodium* i *Artemisia*.

De l'estudi i anàlisi de tots els elements que componien el fardell funerari, així com d'altres restes identificades dins el sepulcre del rei Pere el Gran, se'n desprèn la identificació de diverses traces que denoten l'existència de **pràctiques associades al ritual funerari**.

En primer lloc, l'observació del crani del rei permet interpretar una pràctica d'afaitada **del cabell** de l'individu, atesa la mínima llargada del cuir cabellut que s'hi identifica. Aquest fet ha de relacionar-se probablement amb l'existència d'alguna pràctica funerària, fins ara desconeguda en aquest tipus d'enterraments.

Així mateix, la localització d'un **manyoc de cabells tallats (sense arrel) col·locat amb voluntat expressa sota el fardell funerari** indicaria també l'existència d'un ritual molt específic que podria associar-se a ofrenes de cabells d'algun familiar proper o a una simbologia concreta relacionada amb el mateix procés d'afaitada del cabell després de la mort del rei. Calen encara els resultats de les analítiques de cabells que permetin comparar i determinar si el manyoc de cabells pot atribuir-se al mateix rei o si correspon a una altra persona.

Amb relació a l'existència de rituals funeraris, els estudis palinològics permeten identificar **l'existència d'alguns pol·lens que suggereixen usos aromàtics o ofrenes de plantes** amb flors vistoses. Aquest tipus d'ofrenes han estat identificades en altres estudis fets en tombes de cases reials europees.

Entre els pocs elements identificats i associats al fardell funerari es recuperaren **diversos fragments de fulla de palma**, dessecats i dipositats sobre les extremitats inferiors del cos del rei. La presència d'aquestes fulles de palma ha de relacionar-se cronològicament amb el moment en què es produí el segon enterrament del rei (el 1302), fet que ha estat confirmat per les anàlisis de carboni 14.



## 4. Resultats de la investigació del sepulcre de Blanca d'Anjou

### Estat del cos

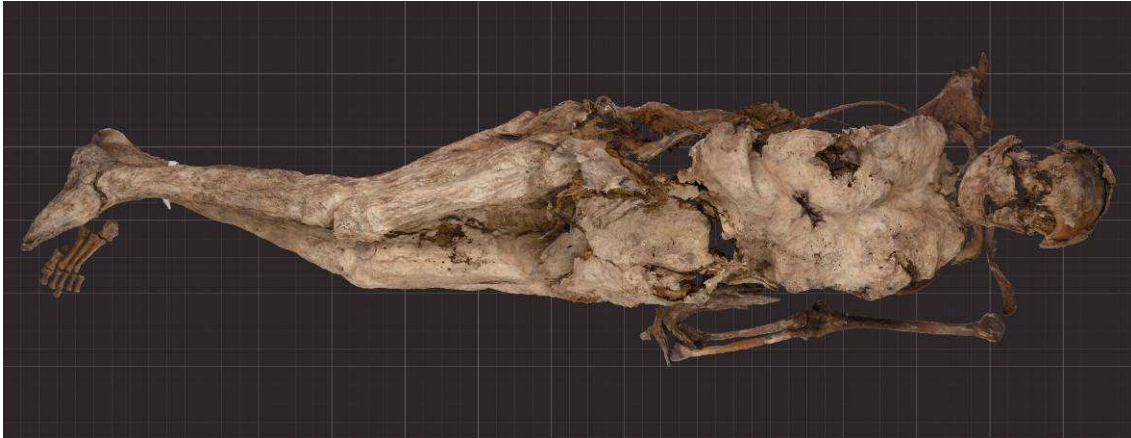
La mort inesperada de la **reina Blanca d'Anjou**, l'octubre de 1310 va requerir un enterrament provisional al mateix monestir de Santes Creus, en un sarcòfag de característiques desconegudes, però del qual se n'han trobat referències documentals de la construcció. Sis anys després, un cop acabat el nou mausoleu encarregat pel seu espòs, Jaume II, la reina fou traslladada a la nova tomba. Així doncs, es tracta, com el cas de Pere el Gran, d'un **enterrament secundari que fou, a més, seriosament espoliat** durant les revoltes de 1836.



La tomba de Jaume II i Blanca d'Anjou en el moment de l'obertura

Les dades genètiques i morfològiques confirmen que **els diferents fragments corporals momificats i les restes òssies trobades a la tomba** i atribuïdes al mateix individu pertanyen realment a una única persona. Malgrat la recuperació de quasi la totalitat del cos, s'evidenciava la inexistència del braç i mà dreta, una part de l'esquena i del maxil·lar superior.

La posició del cos era de decúbit supí, lleugerament lateralitzat cap a l'esquerra, amb lateralització lleugera de cap i tòrax. L'extremitat inferior dreta es posicionava per sobre de l'esquerra, de manera que el turmell dret quedava recolzat sobre la cara interna del turmell esquerre.



Fotogrametria del cos de la reina Blanca d'Anjou

### Aparença física

L'aparença física de **Blanca d'Anjou** és la d'una dona jove de 25-30 anys, de talla petita, d'aproximadament 150 cm.

Pel que fa a les analítiques internes del cos de la reina, s'observà la **conservació de teixits tous a la zona abdominal, amb restes de budell, úter i bufeta**. Cal recordar la inexistència d'una part de l'esquena, un fet que descartava la conservació de teixit pulmonar o del cor. S'identificaren també **restes del sac dural i de pleura**.

No s'apreciaven restes de cabells associades al cos, tot i que se'n recuperaren alguns flocs dispersos a l'interior de la tomba. Les anàlisis d'ADN fetes sobre aquests cabells indiquen que corresponen a la reina o a algun familiar seu ja que l'ADN mitocondrial és el mateix que l'identificat al cos. No ha estat possible, però, obtenir STR (marcadors d'ADN nuclear utilitzats en la pràctica genètica forense) per a la determinació de la paternitat, i que podrien haver confirmat definitivament si pertanyien a la reina o no. **L'anàlisi genètica inclou Blanca d'Anjou en l'halogrup U, un dels més comuns i antics d'Europa** i presenta mutacions específiques, que obren vies d'estudi per a la identificació de familiars, tant ascendents com descendents, per línia materna.

Tal com s'ha constatat en les analítiques de cabells de Pere el Gran, els estudis químics denoten la **presència d'apigenina, que indicaria que la reina portava el cabell tenyit de ros**.

### Malalties identificades

Sobre les malalties o alteracions que va patir la reina **Blanca d'Anjou**, l'examen extern només indica la **presència d'un galindó —hallux valgus— al peu dret i la disposició en martell de la resta de dits**. Aquesta forma dels dits podria ser **conseqüència d'anar amb calçat estret i punxegut** com

mostren els tipus del calçat de l'època, a més a més d'un possible factor genètic.

### **Les causes de la mort**

Les evidències morfològiques mostren la **pell de l'abdomen distesa** de tal manera que arriba a contactar amb la cara interna de la cuixa esquerra. La identificació histològica de l'estructura uterina momificada que sobrepassava en molt la cavitat pèlvica i que recolza a la cara anterior de l'abdomen, correspon a un úter gràvid o amb **estat de postpart recent**. L'estudi histològic del teixit mamari indica que les **mames eren actives**.

En conclusió, **totes les dades apunten a una dona en un estat molt avançat de gestació o que havia parit no massa temps abans de morir**. La causa de mort és compatible amb alguna **complicació derivada d'aquest últim part**.

### **Estudi dels teixits**

A diferència de les restes de Pere el Gran i tenint present l'estat de les restes a l'interior de la tomba (totalment manipulades, fragmentades i barrejades), **el cos de la reina Blanca d'Anjou no presentava vestimenta associada directament al cos**.

**Tot i això, es van poder recuperar de l'interior de la tomba nombrosos fragments de tèxtil**, força ben conservats, alguns dels quals podrien ajudar a interpretar el tipus d'indumentària amb què va ser enterrada la reina. S'observa l'existència de diversos tipus de teixits: hi ha presència de teles cronològicament concordants amb l'època de l'enterrament de Blanca d'Anjou i Jaume II, però també de teles d'èpoques posteriors, associades a obertures històriques o al moment de l'espoliació de la tomba.

**Entre els teixits que podrien correspondre al moment de l'enterrament s'identifiquen fragments d'una sarja de llana de color cru**, un tipus de tèxtil utilitzat a Catalunya a partir del segle IX. Així mateix les **restes d'un teixit de lli amb tintura negra**, podrien correspondre a un teixit tipus sendal, que s'utilitzaven **per tapar la cara d'una persona**, com a mocadors, o peces de complement.

Les mínimes restes de tèxtils conservades amb relació al cos de la reina corresponien a **un petit fragment de seda enganxat sobre la barbata** que correspondria a un tafetà tipus cresponet a manera de **mocador o vel** de la cara.

Malgrat la mancança que representa la inexistència de vestimenta associada directament al cos, **l'observació de les restes momificades ha posat de manifest la presència en l'epidermis de nombroses empremtes de trames de tèxtils** que correspondrien a la vestimenta amb què fou enterrada la reina.



L'anàlisi d'aquestes empremtes, encara en curs, s'encamina, per una banda a la comparació amb els tèxtils dispersos documentats a l'interior de la tomba per tal de determinar si algun d'ells correspon a la indumentària funerària de Blanca d'Anjou. Per altra banda, en alguns casos, les empremtes per si soles indiquen la presència de peces d'indumentària molt concretes. **El solc de la part baixa de l'esquena remet a la presència d'un cordó a la cintura. També els solcs sota el nivell dels genolls semblen compatibles amb unes calces, un tipus de mitges.** Finalment, **la depressió a nivell parietotemporal dret suggereix la presència d'un coixí** en el moment de ser enterrada.

## Ritual funerari

En el cos de la reina Blanca d'Anjou s'observà **l'existència de dues incisions per sota del genoll a la cama dreta i esquerra, així com al turmell dret i al turmell drets**, amb les vores retretes, un fet que indica que el cos va ser **manipulat** per part d'una o diverses persones amb certs coneixements d'anatomia i que aquesta manipulació es va produir poc després d'haver mort, durant la fase del *rigor mortis*, possiblement **per a donar-li una posició adient** per poder ser exposada.

Pel que fa al procés de preparació del cos per a la seva conservació, les restes evidenciaven l'existència de tractaments destinats a l'embalsamament que van resultar plenament reeixits si tenim en compte l'estat quasi perfecte de conservació de la mòmia.

Tot i això, i a diferència de les restes de Pere el Gran, els estudis palinològics (del pol·len) no han identificat importants contaminacions pol·líniques. El procés d'embalsamament es basà, però, en tractaments que no implicaren evisceració, atesa la conservació de gran part dels teixits tous.

Emmarcat dins els procediments de preparació i exhibició del cos de la reina just després de la seva mort, s'ha detectat **la presència d'àcid carmínic en una mostra procedent de la galta esquerra**, una dada que indicaria l'aplicació de productes cosmètics (maquillatge) per a l'exposició pública i l'embelliment del cadàver.



Fragment d'un fermall de corall localitzat a la tomba de Jaume II i Blanca d'Anjou i que devia formar part de l'aixovar funeràri de la reina

Entre els nombrosos elements que es barrejaven amb les restes de Blanca d'Anjou dins la tomba, **es recuperà un fragment d'una joia de corall**, possiblement associat a l'ornamentació personal i funerària de la reina.

Es tracta d'un fragment d'una peça en forma de creu constituïda per petites denes de corall lligades amb un fil d'aliatge de coure i plata i que correspon a un element complementari que devia formar part d'un penjoll difícilment identificable en la seva forma completa.

La presència d'elements ornamentals de corall és coherent amb les dades documentals que indiquen que el rei Jaume II, marit de Blanca d'Anjou, va mostrar al llarg de la seva vida un gran interès en la compra d'elevades quantitats de corall i que va haver-hi un fructífer comerç d'aquest material a la costa empordanesa.

Cal també emmarcar aquesta peça dins el context de les creences de l'època, ja que durant l'edat mitjana i moderna el corall fou considerat un amulet de protecció davant tota mena de mals averanys i malalties, però sobretot, un gran protector dels infants i possiblement, en el cas de Blanca d'Anjou, de les dones que donaven a llum.

## 5. Resultats de la investigació del sepulcre de Roger de Llúria

L'almirall Roger de Llúria fou enterrat el 1305 per desig exprés seu, al costat de la tomba de rei Pere el Gran, a qui va servir fidelment en les seves gestes. **Les restes conservades a l'interior del sepulcre són el resultat de les profanacions de la tomba esdevingudes al segle XIX i a la posterior recol·locació dels ossos que dugué a terme Bonaventura Hernández Sanahuja el 1889**, durant el procés de restauració de la tomba. Tal com descriu en les seves memòries, les restes òssies que consideraren pertanyents a l'almirall foren dipositades en una urna de zenc, fabricada expressament. Les altres restes antropològiques foren amuntegades al costat de l'urna.



Interior de la tomba de l'almirall Roger de Llúria en el moment de la seva obertura

L'obertura de la tomba de Roger de Llúria va donar credibilitat a les descripcions d'Hernández Sanahuja: a l'interior s'hi conservava una urna amb restes òssies i amb un piló d'ossos al costat. Es conservaven un total de 243 peces esquelètiques, amb algun fragment de vidre associat al segle XIX i una bola de màstic que s'associa al producte utilitzat per segellar l'urna.

Els estudis antropològics de tot el conjunt (restes exterior i restes de l'interior de l'urna) **han permès determinar l'existència d'un mínim de quatre individus**. El primer, corresponia a un adult, de sexe femení, d'una edat compresa entre els 30 i els 39 anys d'edat. El segon individu corresponia també a un adult de sexe masculí d'edat avançada. El tercer individu era també de sexe masculí d'entre 30 i 39 anys d'edat. Finalment el quart individu corresponia a un home adult d'una edat entre 30 i 44 anys.

Segons l'estudi antropològic entre els quatre individus identificats, només l'anomenat individu 2 podria associar-se, per edat i característiques a les suposades restes de l'almirall Roger de Llúria. Tot i això les analítiques fetes de carboni 14 d'una mostra d'os descarten aquesta possibilitat, ja que l'almirall morí el 1305 i els resultats emmarquen les restes de l'individu 2 dins el període cronològic 1031-1186. Així doncs, **cap de les restes conservades dins la tomba de Roger de Llúria correspon a l'almirall**.

L'única evidència associada al seu enterrament correspon a l'empremta existent al terra del sepulcre, amb restes de pols de fusta que indicaven l'antiga presència d'un taüt de forma trapezoïdal.

## 6. Reconstrucció facial del rei Pere II el Gran i la reina Blanca d'Anjou

L'obertura de les tombes de Pere II el Gran i de Jaume II i Blanca d'Anjou ha representat una oportunitat única per obtenir dades sense precedents sobre el físic dels reis, després de romandre més de 700 anys intactes. Tot i que la reconstrucció facial és una tècnica desenvolupada originàriament amb finalitats forenses i criminalístiques, la seva aplicació en el camp de l'arqueologia és antiga i els resultats assolits l'han consolidat no només com una eina important de recerca, sinó com un vehicle de difusió destacat.

La reconstrucció facial a partir de dades antropològiques d'individus ben documentats antropològicament és el resultat d'un laboriós procés de treball, en el qual participen necessàriament diversos especialistes (antropòlegs, forenses, arqueòlegs, historiadors del tèxtil, etc). L'egiptologia ha estat un dels àmbits privilegiats d'aquestes tècniques, i s'han assolit resultats excel·lents a partir de les mòmies d'alguns dels més importants sobirans antics del país del Nil, com ara Ramsès II o Tutankhamon.

La investigació de les tombes reials de Santes Creus ha utilitzat aquesta mateixa tècnica i metodologia per obtenir els primers retrats fidedignes d'un comte rei del Casal de Barcelona (Pere II el Gran) i d'una reina (Blanca d'Anjou, del llinatge Anjou de Nàpols), muller de Jaume II el Just. En el cas de la reina, la seva reconstrucció facial és doblement interessant, atès que permet comparar-la amb la seva representació escultòrica del jacent de la tomba i avaluar la distància entre ambdós rostres. En aquest sentit, es fa evident que l'escultor Francesc de Montflorit va esculpir un rostre partint d'un model idealitzat i simbòlic.



Comparativa entre el jacent de la tomba de la reina Blanca d'Anjou i la restitució facial feta per l'equip de recerca

Philippe Froesch, de l'empresa Visualforensic, ha rebut l'encàrrec, per part del Museu d'Història de Catalunya, de fer l'estudi i l'elaboració dels models de restitució facial del rei Pere II el Gran i de la reina Blanca d'Anjou. A hores d'ara, la restitució de Pere II el Gran es troba ja en una fase definitiva, mentre que la restitució facial de la reina Blanca d'Anjou, deixant a banda la formalització en forma escultòrica, es troba en fase d'estudi.



Restitució facial del rei Pere el Gran, a partir de l'estudi del crani



Estudis, encara en curs, sobre el tenyit ros dels cabells de la reina, a partir de la localització d'apigenina en els cabells (a l'esquerra), sobre diverses variants de maquillatge de la reina, a partir de les restes d'àcid carmínic documentat en la cara (a la dreta)



## 7. Biografies de Pere el Gran, Blanca d'Anjou i Roger de Llúria

### Biografia del rei Pere el Gran

Va ser rei de Catalunya, l'Aragó i València, va conquerir Sicília lluitant contra els francesos i contra el Papat, va flexibilitzar el poder autocràtic reial i va fer el primer pas per allunyar l'Església del poder polític a Europa.

Pere el Gran<sup>\*</sup> va ser fill de Jaume I el Conqueridor i de Violant d'Hongria. Des del 1243 apareix destinat a ésser el successor del seu pare a Catalunya; un any després de la partició del 1253 començà a usar el títol d'hereu de Catalunya i en fou nomenat procurador general el 1257. En la governació del Principat es comportà amb rigor contra la tendència a l'anarquia feudal, i en aquest sentit donà lloc al setge i presa del castell d'Hostoles (1258) i a l'execució del turbulent Ramon Guillem d'Òdena (1261).

Pel darrer testament del seu pare (1262) després de la mort de l'infant Alfons, rebé Catalunya, Aragó i València, mentre el seu germà Jaume rebia les Balears, els comtats de Rosselló i Cerdanya i la senyoria de Montpeller. Aquest testament desplaugé l'infant Pere, però hagué de cedir, tot mantenint recòndita la rancúnia.

El 1262 es casà amb Constança de Sicília. Participà en la campanya de Múrcia, especialment en la seva primera part (el 1265 i començament del 1266). El 1272 es distancià del seu pare i fou privat de tot càrrec i renda, fins que s'hi reconcilià l'any següent. El 1275 participà en la reducció de la revolta del seu germà Ferran Sanxis de Castre i altres nobles.

Es coronà rei a Saragossa el 16 de novembre de 1276, en una treva de la segona campanya contra el segon aixecament d'al-Azraq, menada pels sarraïns valencians, que dominà definitivament amb la presa de Montesa (1277). Aquesta victòria li permeté d'enfrontar-se a una lliga de barons rebels, la major part de les contrades d'Urgell, Pallars i Foix (les ciutats i viles estaven, però, al costat del rei), lluita que acabà amb la victòria de Pere al setge de Balaguer, on s'havien fet forts els barons, gràcies a l'acció dels balaguerins, que oferiren a Pere la rendició de la vila (1280).

En el procés subsegüent, el rei perdonà els barons i els retornà els castells capturats, amb l'excepció del comte de Foix. Intervingué en el conflicte dels Infants de la Cerda, amb èxit, tot guardant en presó honrada al castell de Xàtiva els infants, que fugien de Castella a la mort del seu pare, conduïts per llur mare Blanca de França i llur àvia Violant d'Aragó.

Amb el matrimoni de la seva filla Elisabet (futura santa Elisabet de Portugal) amb el rei Dionís de Portugal (1281) inicià la seva política exterior d'aliances,

---

\* Biografia extreta d'Enciclopedia.cat.

que continuà amb el prometatge del seu primogènit Alfons amb la princesa Elionor, filla d'Eduard I d'Anglaterra, el 1282.

De cara a Itàlia, procurava mantenir bones relacions amb Pisa i Gènova; d'altra banda, el papa Nicolau III no veia amb bons ulls el creixement del poder de Carles I d'Anjou a Itàlia i també es trobaven en relació i maquinaven a favor de Pere nobles i prohoms sicilians. Paral·lelament, desplegava als estats musulmans una política de pau o de penetració, sobretot per tenir una base territorial a Tunis. Tot això, unit a la pau aconseguida a l'interior dels seus regnes i a la preparació d'una gran expedició marítima (que hom ignorava on s'havia de dirigir), posà les bases de la gran empresa per a la qual es disposava Pere el Gran.

Malgrat la mort de Nicolau III, substituït per Martí IV (1281), francès que devia l'elecció a Carles d'Anjou, fet que afeblia la construcció, tan destrament preparada, de Pere, aquest continuà endavant i el dia 6 de juny de 1282 sortia l'armada de Portfangós, dos mesos després de les famoses Vespres Sicilianes. L'expedició féu escala al port de Maó, des d'on havia d'adreçar-se a la costa tunisenca, en auxili d'ibn al-Wazīr, senyor de Constantina.

Però el moixerif de Menorca envià una sagetia al soldà de Tunis i, mentre l'estol feia via, ibn al-Wazīr fou decapitat. Malgrat aquest contratemps, Pere el Gran desembarcà a Collo i s'hi féu fort; envià una ambaixada al papa demanant subsidis per a emprendre una croada contra els moros, que —tal com esperava— li fou denegada.

Mentrestant, arribaren ambaixadors sicilians, que davant el setge de Carles d'Anjou a Messina li oferiren la corona de Sicília. Pere el Gran acceptà i el 30 d'agost del mateix 1282 l'expedició catalana desembarcava a Trapani. L'ocupació de Sicília per part del rei Pere fou seguida per la de Malta, Gozzo i Gerba.

Des dels primers encontres navals, Catalunya esdevingué senyora de la Mediterrània occidental. Martí IV excomunicà el rei Pere i amenaçà els seus regnes amb l'entredit. No havent obtingut satisfacció del rei, els lliurà al príncep catòlic que volgués conquerir-los, que fou el príncep Carles de Valois, fill segon del rei de França.

Per tal d'allunyar Pere de Sicília i de Calàbria (on havia anat el rei amb les seves hosts), Carles d'Anjou el desafià i hom establí uns pactes per a tal acció, que no tingué lloc, malgrat la compareixença del rei Pere (des de Sicília, on havia arribat la reina Constança amb els seus fills Jaume, Frederic i Violant, Pere s'embarcà fins a Cullera i travessà els seus regnes fins a Bordeus).

Malgrat l'anomenada d'aquesta gesta i de les precedents, Pere entrà en conflicte amb els seus súbdits aragonesos. L'entrada dels franconavarresos pels límits d'Aragó, bé que molt breu, i l'ocupació de la Vall d'Aran complicaren encara la situació. A les corts de Tarassona del 1283 els protestataris, que formaven la Unió aragonesa, presentaren al rei, per tal que l'aprovés, el *Privilegi de la Unió*, i aquest hagué de cedir, almenys en teoria. També els

catalans, a les corts de Barcelona (1283), presentaren al rei nombroses peticions, que, aprovades pel rei, són a la base del constitucionalisme català: les constitucions *Una vegada l'any*, *Volem, estatuïm* i *Atorguem encara*, a més del famós *Recognoverunt proceres*, que confirma i amplia les consuetuds i els privilegis de la ciutat, són fonamentals, l'un per al dret municipal, les altres per al dret públic, tot establint el funcionament regular de les corts i convertint-les en assemblea col·legisladora amb el rei, fet sense precedents a Europa.

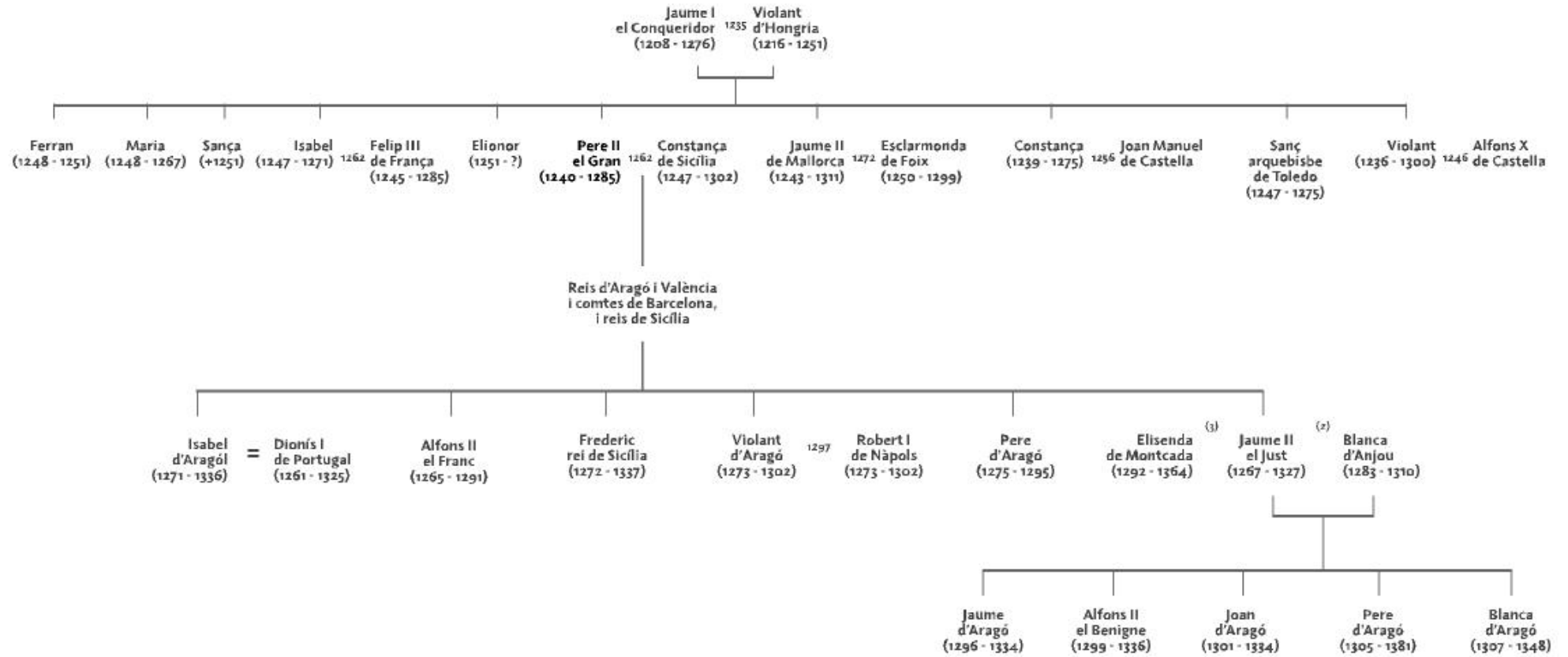
Represes les hostilitats, Pere el Gran assetjà i conquerí Albarrasí, defensat per Juan Núñez de Lara, senyor d'Albarrasí i aliat del rei de França (1284). El papa organitzà la Croada contra Catalunya i Pere hagué d'acudir al Principat. El rei Jaume II de Mallorca, comte de Rosselló, aliat amb el rei de França, facilità als croats l'entrada a Catalunya. Però la resistència de Girona donà temps a l'arribada des de Sicília de la flota de Roger de Lloria, la qual, amb la de Ramon Marquet i Berenguer Mallol, que ja havia actuat amb èxit contra els croats, infligí una gran desfeta a la flota francesa davant les illes Formigues (1285), i les comunicacions i el proveïment restaren desbaratats.

Girona hagué de rendir-se, però l'exèrcit francès, delmat per la pesta i les escameses dels catalans, hagué d'emprendre una desastrosa retirada, en la qual Felip l'Ardit morí en arribar a Perpinyà. Després d'aquesta victòria, i quan Pere el Gran es disposava a sortir amb l'estol a castigar el seu germà Jaume II de Mallorca per la seva traïció, en deturar-se a Vilafranca, camí del port de sortida, emmalaltí greument i morí la nit del 10 a l'11 de novembre del mateix 1285.

Fou enterrat a Santes Creus, on havia escollit sepultura. El prestigi de Perell es reflecteix en el vers de Dant: "*D'ogni valor porto cinta la corda*." Fou també home afeccionat a les lletres i un bon trobador, com ho prova la seva intervenció cabdal en el col·loqui en vers, sostingut per Pere Salvatge, poeta àulic, continuat pel rei i clos pel comte Roger Bernat III de Foix i el trobador Bernat d'Auriac; en els seus versos, Pere el Gran s'esforça a fer reviure el vell patriotisme dels trobadors amb una crida als pobles occitans.



## Arbre genealògic de Pere el Gran



## Biografia de Blanca d'Anjou (1283-1310)

Blanca d'Anjou va ser la vuitena filla del matrimoni format per Carles II el Coix, rei de Nàpols i Jerusalem i comte de Provença, i Maria, filla del rei hongarès Esteve V. Va passar la seva infància a la cort dels Anjou napolitans, de la qual va partir durant la tardor de l'any 1295 per tal de contraure matrimoni amb Jaume II. En el moment de les seves esposalles, celebrades al monestir empordanès de Santa Maria de Vilabertran, el rei tenia 28 anys i la núvia 12.

La reina va donar a llum el seu primer fill, Jaume, quan tot just tenia 13 anys d'edat i va morir a l'edat de 27 anys en el seu desè part. Aquesta xifra de parts era l'habitual entre les reines del segle XIII: Violant d'Hongria, esposa de Jaume I va donar a llum 10 fills durant els seus 17 anys de regnat, mentre que Maria d'Hongria, mare de Blanca, en tingué 14 al llarg de 25 anys.

Atesa la perillositat dels darrers parts, Blanca va prendre la decisió de fer testament als 25 anys, quan s'enfrontava al naixement del seu novè fill. En descriure les raons que la duïen a redactar les seves darreres voluntats, la reina explica que es trobava *“a punt de donar a llum i estupefacta tant pels perills del nostre propi part com pels que sorgeixen al sexe femení abans, durant i després de l'infantament”*.

Després d'un any en un estat delicat de salut, Blanca d'Anjou va morir el 13 d'octubre de 1310, com a conseqüència de les seqüeles del part de la seva desena filla, Violant d'Aragó. Un cop conclòs l'embalsamament, el cos de la reina es va dipositar a l'interior d'un taüt que es va custodiar al convent barceloní de Sant Francesc fins als darrers dies de gener de 1316, quan el cadàver va ser traslladat a Santes Creus. Llavors es va introduir, de manera cerimonial, i en presència dels membres de la família reial, a l'interior de la tomba que havia estat enllestida durant la segona meitat de l'any precedent.

La religiositat de Blanca es va manifestar en el patrocini de nombrosos temples, hospitals i monestirs, on encara avui dia es poden veure les armes del seu llinatge, com a recordatori dels auspicis de la reina. També va demostrar interès per l'adquisició de relíquies de tota mena de sants. Igual que el seu marit, també va protegir Ramon Llull i Arnau de Vilanova.

En morir Alfons II sense descendència (18 de juny de 1291), Jaume II, que des del 1285 era rei de Sicília, emprengué un viatge a Barcelona per fer-se càrrec dels seus nous dominis peninsulars.

L'estat de guerra de la Corona d'Aragó contra França, el rei de Nàpols i el Papa seguia sense canvis. Per aquest motiu, el rei Jaume mirà de trobar aliats entre els seus veïns i al desembre del 1291 va casar-se amb la seva primera esposa, Isabel de Castella, filla de Sanç IV, que en aquell moment tenia només vuit anys d'edat. La nena residiria a la cort catalana i hi seria educada fins que tingués prou edat perquè el matrimoni fos consumat.

Tanmateix, les negociacions per a la pau continuaven. Jaume retenia com a ostatges els fills del rei de Nàpols, Carles II d'Anjou, també dit el Coix, capturat

el 1284 per l'almirall Roger de Llúria. Carles II insistia que Sicília li fos retornada, i mentrestant seguia actiu l'entredit papal sobre les terres de la dominació de Jaume II. Al mateix temps, també anava creixent la rivalitat entre les corones d'Aragó i de Castella i finalment el rei castellà renuncià a fer de valedor de Jaume II davant dels seus enemics internacionals.

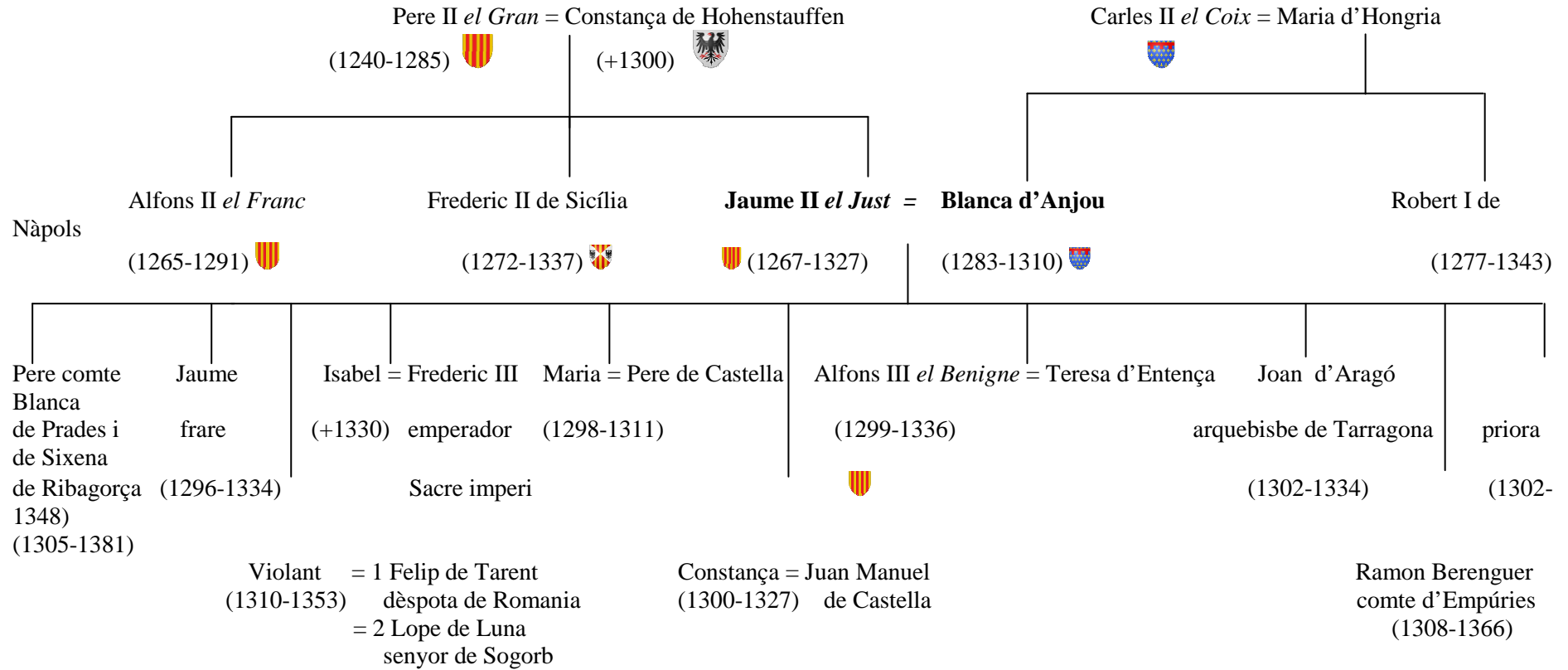
Com que el matrimoni amb la infanta Isabel de Castella no s'havia consumat, Jaume II rebé la proposició de Carles II el Coix de casar-se amb la seva filla Blanca d'Anjou, i d'aquesta manera solemnitzar la pau entre les corones d'Aragó i Nàpols. Finalment, el papa Bonifaci VIII va anul·lar el matrimoni de Jaume II amb la infanta castellana.

El 24 de juny de 1295 se signà el tractat d'Anagni, pel qual Jaume II renunciava a Sicília i admetia retornar els fills ostatges de Carles II el Coix. A canvi li seria retirat l'entredit papal que requeia sobre les seves terres. Alhora, la Corona d'Aragó feia també les paus amb França i retornava Mallorca al seu oncle Jaume II de Mallorca, que Alfons II li havia arrabassat des del 1285.

Així doncs, el matrimoni entre Jaume II i Blanca d'Anjou va representar les paus amb els Anjou i el rei de França, la reconciliació entre els reis d'Aragó i Mallorca i l'aixecament de l'entredit papal. Per aquest motiu, la reina Blanca seria anomenada com la reina de la "santa pau".

Finalment, però, els sicilians no acceptarien la renúncia de Jaume II al tron sicilià i que fossin lliurats de nou a la dinastia dels Anjou. Per això, el 25 de març del 1296, proclamaren Frederic, germà de Jaume II, com a nou rei de Sicília. Tot sembla indicar que Jaume II n'estava al corrent i que fins i tot ho aprovava. D'aquesta manera, la seva nissaga esquivava el fet més humiliant de la pau d'Anagni: la renúncia a Sicília.

## Arbre genealògic de Blanca d'Anjou



## Biografia de Roger de Llúria

Roger de Lloria (Scalea, Calàbria, ~1250 — València, 17 de gener de 1305)\*

Fill de Roger de Lauria i de Bella d'Amichi, dida i dama de Constança de Sicília; amb la seva mare, acompanyà la princesa a la cort de Jaume I quan aquesta es casà amb l'infant Pere (a Montpeller, el 1262).

Acompanyà aquest a Toledo i a Madrid (1269). Jaume I li donà, conjuntament amb la seva mare, la vall de Seta, prop de Cocentaina (1270), amb la condició de residir al Regne de València.

L'infant procurà el seu casament amb Margarida Lancia, i el féu cavaller (1273). Jaume I el nomenà alcaid de Cocentaina, i li encarregà el repoblament del lloc (1276). Pere II, ja rei, li donà facultat per a nomenar oficials a Cocentaina i a Alcoi; després el féu substituït del procurador general de València (1278). Acompanyà el rei a la campanya africana (1282), i més tard a Sicília. Fou un dels quaranta cavallers que signaren el pacte de desafiament entre el rei i Carles I de Nàpols. Nomenat almirall de la flota catalana (1283), romangué a Sicília amb la reina Constança i els seus fills. El mateix any obtingué la victòria contra els angevins a Malta, illa que els catalans ocuparen. Triomfà igualment dels vaixells angevins al golf de Nàpols, i hi féu presoner el príncep de Salern, enviat després a Catalunya, i aconseguí l'alliberament de Beatriu, germana de la reina Constança, presonera dels napolitans (1284). Continuà col·laborant en les campanyes de l'infant Jaume al migdia d'Itàlia, i féu una expedició a l'illa de Gerba, antiga possessió siciliana ocupada pels tunisencs; anys després (1289), el rei Alfons II li'n donà la investidura com a senyor. Entaulada la lluita contra els francesos a Catalunya, Pere II el cridà, i ell, amb el seu estol, protagonitzà una altra ressonant victòria, a les illes Formigues, seguida de l'ocupació de Roses i Cadaqués. Per terra atacà els francesos en la retirada fins al coll de Panissars (1285). Enviat a Mallorca en ajut de l'infant Alfons, successivament, en esdevenir rei, aquest li encarregà de portar a Sicília la notícia de la mort del rei Pere. Assistí a la coronació de Jaume com a rei de Sicília (1286), i rebé d'aquest la promesa de defensar el regne del seu germà Alfons contra qualsevol enemic. De retorn, féu una incursió a Provença, i tot seguit emprengué una sèrie d'accions a les mars de Sicília, que portaren a la presa d'Agosta (1287). Mostrant una gran estratègia, obtingué una nova victòria naval a Nàpols, la qual donà lloc a una treva amb els francesos, cosa que inquietà els sicilians, fins que aquests signaren una altra treva, a Gaeta (1289). Féu noves incursions, pel nord d'Àfrica, i tornà a Catalunya, on morí aviat el rei Alfons (1291). El mateix any, l'almirall, que havia anat a Sicília per tal d'acompanyar Jaume II a Catalunya-Aragó per coronar-se'n rei, es casà, en segones noces, amb Saurina d'Entença, i rebé en feu la vila de Cocentaina i en franc alou la d'Alcoi. La proximitat dels seus dominis amb els de Bernat de Sarrià fou causa d'una aferrissada enemistat entre els dos cavallers. Assistí a les vistes del rei amb Sanç IV de Castella, on es pactà el matrimoni d'aquell amb la infanta Isabel. En unes festes a Calataiud, Roger vencé en un torneig el cavaller murcià Berenguer Arnau d'Algera. Jaume II l'envià a Sicília per a defensar l'illa,

---

\* Biografia extreta d'Enciclopedia.cat.

que governava l'infant Frederic com a lloctinent. Recuperà Cotrone, a Calàbria, i portà la lluita a les illes gregues (1292). Els mercaders catalans de Constantinoble sofriren les represàlies dels bizantins i hagueren d'ésser indemnitzats per Roger mateix. Intervingué, amb Frederic, en les negociacions que portaren a la pau d'Anagni (1295), però no compartí la idea de Bonifaci VIII i de Jaume II que acordaven la cessió de Sicília a la Santa Seu, i restà fidel a Frederic, proclamat rei pels sicilians (1296). Per ell efectuà noves campanyes a Calàbria, però després aparegueren discrepàncies entre ells. Arrestat, aconseguí de fugir i retrobà Jaume II a Roma, on fou fet vicealmirall de l'Església (1297).

Acompanyà el rei a Múrcia. El seu nebot Joan de Lloria fou pres pels sicilians i fou executat a Messina. L'almirall, com a revenja, organitzà una nova lluita i els vencé al cap d'Orlando (1299) i a Ponça, on féu presoner l'almirall de Sicília, Corrado Doria (1301). Signada la pau de Caltabellotta (1302), que li permeté de recuperar les possessions de Sicília que tenia confiscades, es retirà al Regne de València. El rei li havia donat en alou els llocs de Calp i Altea (1297), una de les causes del litigi amb Sarrià, i adquirí les possessions que havien estat de l'infant Pere, germà del rei. Intentà d'organitzar una croada a Terra Santa, que no tingué efecte (1303); els seus soldats passaren a la Companyia Catalana d'Orient. Els sarraïns li assetjaren Cocentaina i la incendiaren (1303). Frederic II li féu presentar a Jaume II uns capítols per tal d'organitzar la conquesta de Romania (1304). Tingué una qüestió amb Guillem d'Entença per la possessió de Tivissa, obligada per aquest en garantia d'un préstec que Roger li havia fet. Fou soterrat a Santes Creus, als peus del sepulcre de Pere el Gran.

## 8. El monestir de Santes Creus

L'any 1150 el senescal Guillem Ramon de Montcada i els seus fills Guillem, Ramon i Berenguer donaren a l'abadia de la Gran Selva (Llenguadoc) terres alodials situades a Valldaura, dins el terme de Cerdanyola, per tal que la comunitat cistercenca hi fundés un nou monestir que hauria de ser panteó del llinatge. Santa Maria de Valldaura, sota el patrocini dels Montcada, fou el primer establiment cistercenc dels comtats catalans. Tanmateix, la fallida d'aquesta primera fundació i el trasllat de la comunitat el 1155 a Ancosa, terra comtal cedida per Ramon Berenguer IV, donaria pas a la instal·lació definitiva de la comunitat cistercenca al lloc de Santes Creus.

El 2 de juny de 1160 Guerau Alamany, Guerau de Jorba i Guillem de Montagut, del llinatge dels Cervelló, feren donació a l'abat Pere del lloc de Santes Creus. A la riba del riu Gaià, prop d'una important deu d'aigua i d'una extensa zona d'horta, els monjos de Valldaura consideraren aquest indret com l'emplaçament idoni per bastir-hi el monestir definitiu i ben aviat engegaren una política de compres i bescanvis de terres per tal de constituir el que hauria de ser, fins al 1835, el nucli d'una de les senyories monàstiques més extenses i influents de la Catalunya medieval i moderna.

Els anys de major esplendor econòmica, social i política arribaren amb el vincle amb la Corona. L'abat Bernat Calbó mantingué una fructífera amistat amb el rei Jaume I, però fou Pere el Gran qui posà sota la seva protecció especial el monestir de Santes Creus, on demanà ser sepultat. A principis del segle XIV el monestir comptà amb el mecenatge i la protecció del rei Jaume el Just, qui concedí als abats del monestir el títol de capellà reial i novament escollí el monestir com a lloc de sepultura. El patronatge reial s'esgotà amb Pere el Cerimoniós, qui decantà la seva protecció vers Poblet, convertint-lo en panteó reial.

En el segle XV s'inicià un estancament de la vida material i espiritual del monestir. L'elecció de l'abat Pedro de Mendoza va obrir un període de redreçament en tots els àmbits i fou l'únic abat de Santes Creus que presidí la Diputació del General de Catalunya durant el trienni 1497-1500. La Guerra del Francès (1808-1814) i el Trienni Liberal (1820-1823) accentuaren l'empobriment del cenobi habitat per una quarantena de monjos en unes condicions força precàries.

El 1835, en virtut de la llei de desamortització de Mendizábal, la comunitat abandonà el monestir i els seus béns foren venuts i subhastats. Les dependències claustrals patiren saquejos, tot i que ben aviat s'inicià una política de protecció per part de la Comissió de Monuments de Tarragona.

L'any 1921 fou declarat monument nacional, i a partir d'aleshores s'inicià un llarg i profitós període de restauració. En aquest sentit, cal destacar la tasca de la Comissaria de la Generalitat republicana entre els anys 1936-1938. Amb l'adveniment de la democràcia (1975), el monestir passà a dependre de la Generalitat de Catalunya. Actualment forma part dels monuments patrimoni de la Generalitat de Catalunya i està gestionat pel Museu d'Història de Catalunya.

## 9. Tribuna d'Arqueologia

La Tribuna d'Arqueologia, organitzada pel Servei d'Arqueologia i Paleontologia de la Direcció General del Patrimoni Cultural del Departament de Cultura, tanca el cicle 2010-2011 amb la presentació tècnica ampliada dels nous resultats del projecte de restauració i estudi de les tombes reials de Santes Creus el dia 20 de juny de 2011 a les 19 hores a la sala d'actes del Palau Marc (Rambla Santa Mònica, 8, Barcelona).

La conferència anirà a càrrec de la coordinadora del projecte, Marina Miquel (Museu d'Història de Catalunya); la directora de l'estudi arqueològic, Carme Subiranas, i la directora de recerca paleoantropològica, Assumpció Malgosa (Universitat Autònoma de Barcelona). El moderador serà el director general del Patrimoni Cultural, Joan Pluma.

La conferència serà retransmesa en directe per internet als webs [www.patrimoni.gencat.cat/tv](http://www.patrimoni.gencat.cat/tv) i [Museu d'Història de Catalunya](http://Museu d'Història de Catalunya). Es podran formular preguntes en línia a través de Twitter (amb el hashtag #tribuna2011) i a la [pàgina de Facebook](#) de patrimoni.gencat.

Al llarg de les seves 27 edicions, iniciades el 1982, la Tribuna d'Arqueologia ha presentat els resultats de les darreres investigacions arqueològiques i paleontològiques fetes a Catalunya i dels treballs realitzats a l'exterior per equips catalans, amb més de 550 investigadors en gairebé 330 conferències. Aquests cicles han esdevingut una plataforma de referència en el món acadèmic i cultural. Cada any el Departament de Cultura publica els textos de les ponències i des d'enguany publica també els vídeos de cada conferència.